

なよろ

4
April 2015
No.109

平成27年度 予算と主な事業6-10



市政推進の基本的な考え方2-5

統一地方選挙へ行きましょう12

市民文化センター

E-N-RAYホール開館記念式典のご案内14-15

4月1日
リニューアル!

名寄市ホームページ

検索

名寄市公式
facebook

写真:風連中学校卒業式
(3月11日撮影)



表紙	1
市政推進の基本的な考え方	2 - 5
平成27年度予算と主な事業	6 - 10
組織機構とふるさと応援寄附	11
統一地方選挙へ行きましょう	12
太陽光パネル設置の費用助成	13
E N - R A Yホール 開館記念式典のご案内	14 - 15
パブリックコメント	15
生活困窮者支援事業が 始まります	16
知っていますか？ 自治基本条例	17
名寄市立大学の窓から ～知への誘い～	18
サークル紹介	19
まなびの部屋	20 - 21
健康ガイド	22 - 23
男女共同参画社会の 実現をめざして	24
名寄のもち米を使った 美味しいレシピ	25
市立総合病院 各種ドックのご案内	26
市税などの納付が 便利になります	27
フォトでお知らせ - 広報版 -	28 - 29
暮らしのお知らせ	30 - 33
裏表紙	34

市政推進の基本的な考え方

2月25日(水)に開会された平成27年第1回名寄市議会定例会において、加藤市長が平成27年度の市政運営の方針について、小野教育長が教育行政運営の方針について述べました。(本紙には概要を掲載します)

市政執行方針

本市の実情に応じた地方創生の取り組みを推進



1 民間社会的発想での行政運営

これまでも民間の発想を持って行政サービスの質の向上と効率的な行政運営に努めてきましたが、今後も、市民が主役であり顧客であるという意識をより一層徹底し、市民目線での住民サービスを提供するとともに、職員一人ひとりがコスト意識を持ちつつ、新しいことにチャレンジできるように職員の資質の向上を図りながら、市民から信頼される行財政運営に努めます。

2 さらに市民参加とよりわかりやすい行政運営・情報公開

「名寄市自治基本条例」では、まちづくりの主体は市民であり、主体的、能動的にまちづくりに参加することが大切であるとしています。

この間、本条例に基づき、審議会委員の公募やパブリック・コメントの実施などに



我が国では、主要先進国では類を見ない早さで人口減少・超高齢社会を迎え、数多くの地域で若年人口の減少により地域経済の活力が奪われ、人口流出に拍車がかかる悪循環に陥っています。

このような中、国では、「まち・ひと・しごと創生総合戦略」を策定するなど、課題解決に向けた取り組みを本格化させています。本市としても、まずは、人口の現状や将来人口について分析を行った上で、今後目指すべき将来の方向と人口の将来展望を提示する「人口ビジョン」を策定します。

このビジョンや国・道の総合戦略を踏まえ、外部検討組織の設置や、懇談会の実施など多様な手法により市民の皆さまのご意見も伺いながら、官民が一体となって、本市の実情に応じた地方創生の取り組みを進めます。

人口の減少・超高齢化は大きな課題ですが、本市が有するさまざまな資源や優位性を最大限に活かしながら、将来にわたって自律的で持続的な地域社会を創生できるように全力で取り組みますので、一層のご理解とご協力を賜りますようお願い申し上げます。

より市民意見の反映に努めるとともに、さまざまな媒体を活用した情報発信や、まちづくり懇談会などによる市民との情報共有により、市民参加の推進を図ってきているところです。

平成27年度は、次期総合計画や地方創生総合戦略の策定に取り組む年で、これらの計画は、本市が今後目指すべき姿を示すものとなることから、多くの市民の皆さまに計画づくりに参画していただき、その声を十分に聴きながら、明るく元気なまちづくりを進めます。

3 地域の宝・財産・特色に徹底的にこだわったスケールの大きなまちづくり

本市には、四季折々の美しい自然や先人たちが残してくれた素晴らしい施設など、有形無形の財産が豊富にあります。

昨年(平成26年)は、市立総合病院の精神科病棟の改築やヘリポートの設置など、その財産にさらに磨きをかけてきました。

加えて、今年5月には、本市の新たな財産となる(仮称)市民ホールもオープンします。

このような魅力ある施設はもとより、ひまわりやもち米、アスパラガスといった豊かな自然からの恵みも最大限に活かして、名寄だからこそできる、まちづくりを進めていきます。

教育行政執行方針

心豊かな人と
文化を育むまちづくり



名寄市教育委員会では、国で策定された第2期教育振興基本計画や北海道教育委員会の「自立」と「共生」を基本理念とした北海道教育推進計画に基づき、「心豊かな人と文化を育むまちづくり」を教育・文化・スポーツ分野における基本目標として、市民の期待と信頼に応える教育行政を推進します。

本市は、幼稚園、小・中学校、高等学校、市立大学を抱える教育都市であり、将来の地域を支える人材を育てる大きな役割と責任を担っています。

教育委員会としては、これまで以上に学校、家庭、地域社会と連携を深めながら、本市の教育の振興と発展に誠心誠意努力します。

市民の皆さまの一層のご理解とご協力をお願い申し上げます。

学校教育

学校教育では、平成27年度名寄市学校教育推進計画に基づき、学習指導要領の理念である「生きる力」を育てるために、学校と家庭、地域が一体となった教育活動の推進を目指し、次の5つの重点的な取り組みを進めます。

学校教育の 取り組み

確かな学力を 育てる教育の推進

- ・学校規律の徹底
- ・地域の教育資源の積極的な活用
- ・望ましい勤労観や職業観を育てるキャリア教育の充実

豊かな心と健やかな 体を育てる教育の推進

- ・道徳教育の充実
- ・豊かな情操を養うため、市民文化センター大ホール(EN-RAYホール)の積極的活用
- ・「いじめ防止サミット」の継続など、いじめ不登校への対応
- ・体育の授業改善など体力向上の取り組みの推進

特別支援教育 の推進

- ・特別支援教育専門家チームによる巡回教育相談の充実
- ・個別の支援計画「すくらむ」の普及

安全・安心な 教育環境の整備

- ・地域ぐるみの安全・安心な教育環境づくり
- ・学校施設の改修と耐震化の推進

信頼される 学校づくりの推進

- ・教職員の服務規律の保持
- ・学校評価制度の充実
- ・小中一貫教育に関する研修の充実



生涯学習機会
の提供

- ・市民講座の充実など
- ・図書館機能の充実と読み聞かせ活動の推進
- ・天文台における星祭りや音楽イベントの充実

青少年の健全育成

- ・へっちゃLANDの実施や杉並区子どもたちとの交流
- ・青少年の問題行動の未然防止や適切な指導
- ・放課後児童クラブなど、安全安心な子どもたちの居場所づくり

豊かな地域文化の
継承と想像

- ・文化芸術振興条例の制定に基づく芸術・文化の継承、地域文化の創造と振興
- ・「文化・芸術の拠点」としての(仮称)市民ホールの整備
- ・展示保存40年の記念事業「キマロキまつり」の支援

社会教育の
取り組み

生涯スポーツの
振興

- ・スポーツ施設的环境整備
- ・スポーツ人口の拡大や各種スポーツ大会の支援など

家庭教育の推進

- ・家庭教育支援講座の実施
- ・「家庭教育サポート企業制度」の啓発



社会教育

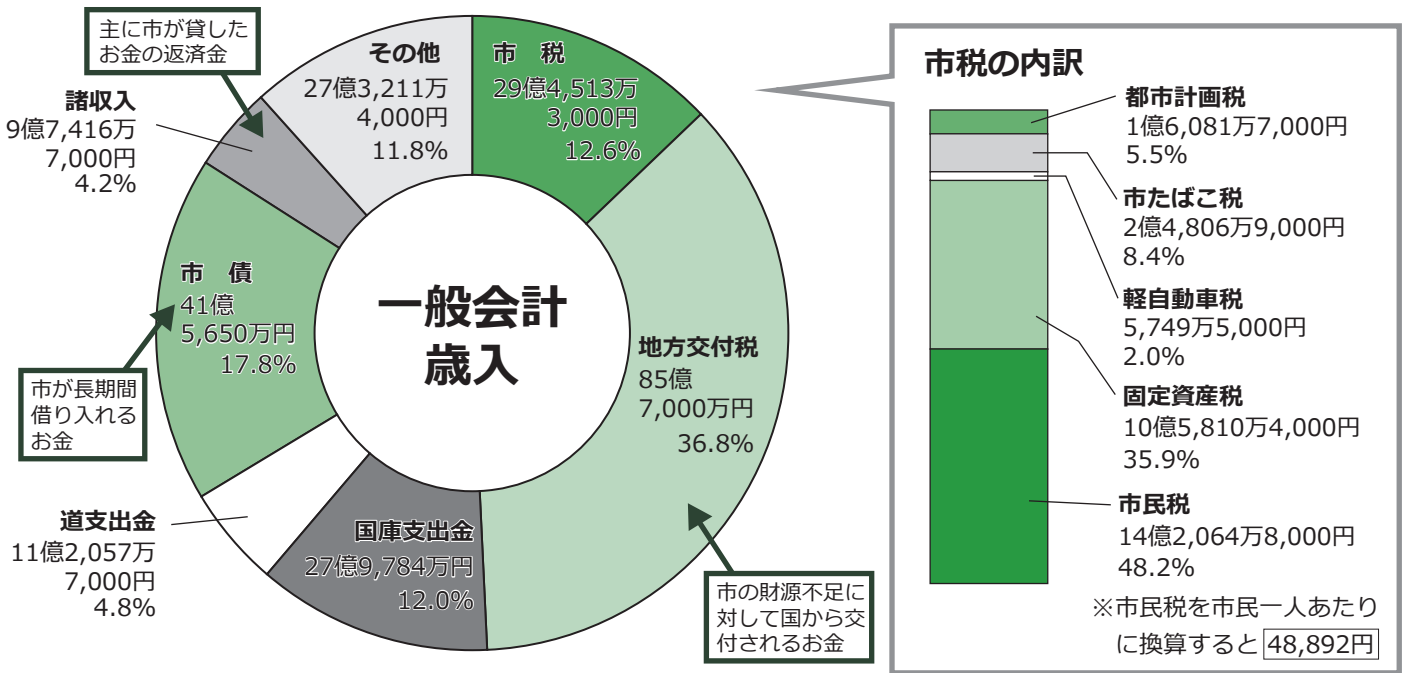
社会教育では、平成27年度名寄市社会教育の重点に基づき、市民の皆さまが生きがいのある人生を送ることができる生涯学習社会の実現を目指し、5つの重点的な取り組みを進めます。



総合計画後期基本計画の実現に向けて
今後の地方創生への展開も視野に

予算

平成27年度予算は、将来を見据えた健全な財政を維持しつつ、新名寄市総合計画後期基本計画の具現化などの基本的な考え方のもと、また、平成26年度における地方創生先行型の補正予算とあいまって、今後の地方創生における施策展開も考慮し、予算編成しました。



**市の財政は
3つの会計に分かれています**

一般会計

土木費や教育費など市民サービスを行う「行政運営の基本となる会計」のことをいいます。

特別会計

特定の事業やサービスを提供するために、利用者からの保険料や使用料などを財源として「事業を運営するために使い道が決まっている会計」のことをいいます。

企業会計

自ら事業を行い、その事業で得た財源で運営する、「民間企業と同じように経理をする会計」のことをいいます。

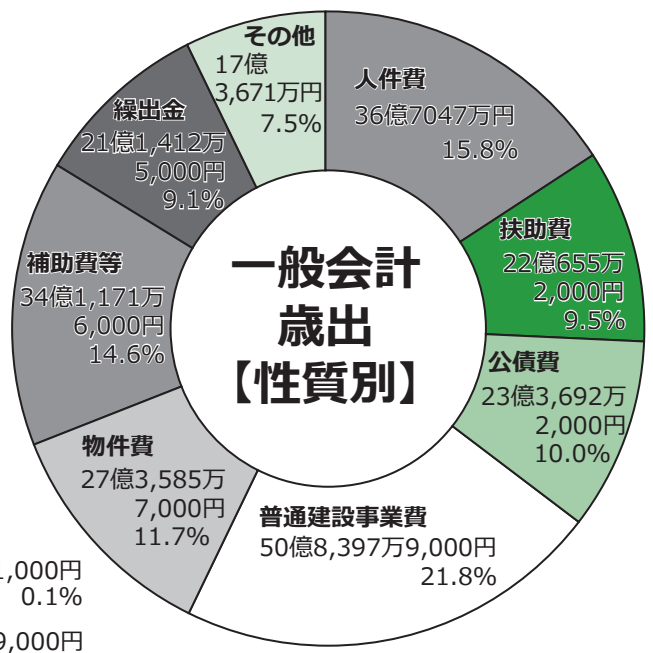
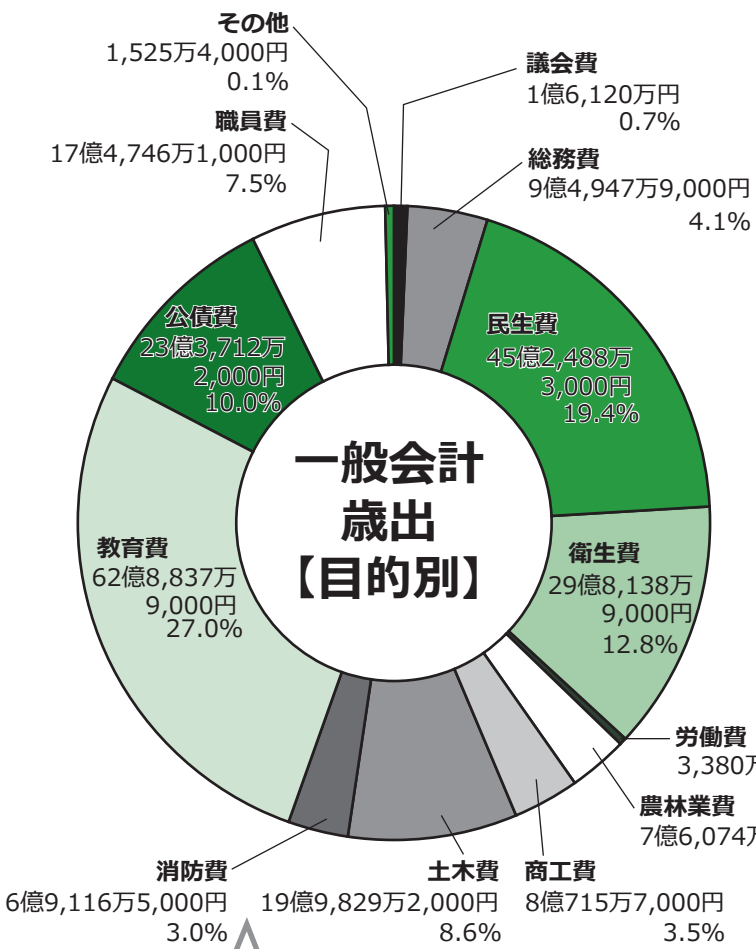
各会計予算総括表

会計名		予算額
一般会計		232億9,633万1,000円
特別会計	国民健康保険【保険事業】	37億6,836万9,000円
	国民健康保険【直診】	2億999万円
	介護保険【保険事業】	24億3,575万4,000円
	介護保険【サービス事業・名寄】	2億6,490万9,000円
	介護保険【サービス事業・風連】	8,129万9,000円
	下水道事業	12億2,431万4,000円
	個別排水処理施設整備事業	8,924万4,000円
	簡易水道事業	6,073万5,000円
	食肉センター事業	1,491万7,000円
	後期高齢者医療	3億7,983万4,000円
小計		85億2,936万5,000円
一般会計+特別会計		318億2,569万6,000円
企業会計	病院事業会計	111億7,032万1,000円
	水道事業会計	12億5,017万1,000円
総計		442億4,618万8,000円

一般会計予算総額

232億9,633万1,000円

平成26年度当初予算額
 220億6,719万8,000円（骨格予算）
 ※12億2,913万3,000円の増（5.6%増）



市民一人あたりの歳出額（目的別歳出から）

一般会計歳出予算を市民一人あたりに換算すると、**80万1,746円**。（平成27年2月末現在の住民基本台帳人口2万9,057人による）目的別にする次のようになります。



公債費 80,432円

公債費とは、市の借入金返済のために使われるお金で、一般会計歳出予算全体の10.0%を占めています。



農林業費 26,181円



教育費 216,415円



民生費 155,724円



商工費 27,778円



土木費 68,771円



衛生費 102,605円

平成27年度の主な事業を総合計画で示されたまちづくりの基本目標ごとに分類しお知らせします。なお、記載事業中、平成27年度の新規事業については※表示をしています。

主な事業

1 市民と行政との協働によるまちづくり（市民参画・健全財政）

市民自治、地域主権の理念のもと市民と行政が協働する地域自治組織を創設し、自立するまちを目指します。

市民主体のまちづくりの推進

- **総合計画策定・推進事業** 98万3,000円
次期総合計画の策定および現計画の進捗状況、成果、課題の検証を行う進行管理を実施
＜主な事業・経費＞
 - ・総合計画策定に要する経費 ※29万5,000円
 - ・まちづくりセミナーの開催 ※35万8,000円
- **自治基本条例関連経費** ※23万9,000円
- **合併10周年記念事業**
平成28年3月に合併10周年を迎えることから、地域の融和と一体感をより深めるため記念事業を実施
＜主な事業・経費＞
 - ・記念式典の開催 ※100万円
 - ・記念フォーラムの開催 ※56万円
 - ・新カントリーサインの作成 ※31万6,000円

情報化の推進

- **社会保障・税番号制度システム整備事業** ※3,149万円
マイナンバー制度導入に伴う電算システムの改修等
＜主な事業・経費＞
 - ・番号制度システム改修委託料 ※1,476万円

交流活動の推進

- **国際交流事業** 605万3,000円
台湾からの教育旅行の受け入れ等
＜主な事業・経費＞
 - ・名寄市・台湾交流実行委員会補助金 441万5,000円
- **地域おこし協力隊事業** 1,462万3,000円
地域外の人材を新たな担い手として受け入れる

健全な財政運営

- **ふるさと納税の推進** 500万円
ふるさと納税寄附者に対する記念品の贈呈

2 安心して健やかに暮らせるまちづくり（保健・医療・福祉）

人と人が支え合い、健やかに暮らすことができ、一人ひとりが生涯輝いていられるまちを目指します。

健康の保持増進

- **健康マイレージ事業** ※55万円
市民が健康に関心を持ち、自分に合った健康づくりに対する取り組みへの支援

地域医療の充実

- **市立総合病院の運営** 104億5,876万3,000円
＜主な事業・経費＞
 - ・市立総合病院施設整備事業 1億6,546万円
- **風連国民健康保険診療所の運営** 2億999万円

子育て支援の推進

- **子育て支援センターの運営** 1,567万4,000円
- **子育て支援センターの整備** ※370万円
子育て支援センター「さくらんぼ」移転に伴う施設整備
- **利用者支援事業** 286万円
子育て支援サービスの情報提供や、子育て相談ができる「子育てコンシェルジュ」の配置

- **認定こども園の運営経費** 9,459万円

地域福祉の推進

- **生活困窮者自立支援事業** ※720万2,000円
生活困窮者自立支援法に基づく、生活困窮者に対する「第2のセーフティネット」の拡充

高齢者福祉の充実

- **除雪サービス事業** 869万5,000円
- **包括的支援事業費・任意事業** 3,108万4,000円
＜主な事業・経費＞
 - ・認知症グループホーム居住費助成事業 ※273万8,000円

障がい者福祉の推進

- **地域生活支援事業** 3,446万1,000円
＜主な事業・経費＞
 - 相談支援事業所機能強化事業補助金 ※432万円

3 自然と環境にやさしく快適で安全なまちづくり（生活環境・都市基盤）

豊かな緑を大切にし、自然と調和した快適な生活環境を確保し、未来へとつなぐまちを目指します。

環境との共生

■新エネルギー・省エネルギー推進事業 565万6,000円

＜主な事業・経費＞
・太陽光発電導入モニター事業補助金 280万円

■墓地・霊園管理運営事業 1,705万円

＜主な事業・経費＞
・となみが丘霊園改修 ※1,200万円

消防

■上川北部消防事務組合負担金 6億4,506万1,000円

＜主な事業・経費＞
・化学消防ポンプ車の更新 7,510万円

防災対策の充実

■防災会議・訓練等事業 657万9,000円

＜主な事業・経費＞
・ハザードマップ作成委託料 239万9,000円
・自主防災組織支援事業 65万円

防災資機材等の購入に要する経費の1/2を補助
地域の防災リーダー養成のため、各種講習会等への参加に対する助成

■災害対策支援事業 261万4,000円
南相馬市への支援として、なよろ夏季林間学校を開校

■防災コミュニティ通信事業 112万5,000円
災害等の緊急情報をFM放送で伝達

■河川維持管理事業 1,772万4,000円
危険箇所について補修作業を実施

＜主な事業・経費＞
・普通河川改修工事(智恵文地区) ※500万円

■防災用備蓄品等の整備 3,516万2,000円

＜主な事業・経費＞
・排水ポンプ設備購入 ※3,447万円
・保育所非常用食材の備蓄 ※22万1,000円

住宅の整備

■北斗・新北斗公営住宅建設事業 3億2,992万円

■市営住宅環境整備事業 1億4,655万円

＜主な事業・経費＞
・風舞団地改修実施設計委託料 300万円
・ノースタウンなよろ団地改修工事 1億3,970万円
・西町団地解体工事 385万円

都市環境の整備

■ひと・ほし・環境にやさしい灯り事業 4,200万円

＜主な事業・経費＞
・大通街路灯更新工事 1,896万円
・LED防犯灯更新工事 2,304万円

■公園のリニューアル(都市公園安全・安心対策事業) 3,513万5,000円

＜主な事業・経費＞
・名寄公園木橋改修・遊具更新 500万円
・花園公園遊具更新 ※1,200万円
・浅江島公園石垣改修・外灯更新 ※1,800万円

上水道・簡易水道の整備

■水道事業 12億5,017万1,000円

＜主な事業・経費＞
・配水管網整備事業 1,916万円
・老朽管更新事業 9,592万円

■簡易水道事業 6,073万5,000円

下水道・個別排水の整備

■下水道事業 12億2,431万4,000円

＜主な事業・経費＞
・名寄下水終末処理場内沈砂池設備外更新工事 1億4,500万円

道路の整備

■道路改良舗装事業

・南3丁目通道路改良舗装事業 ※3,162万2,000円
・東5号線道路舗装改築事業 ※3,907万2,000円
・風連東8号北線道路舗装改築事業 ※7,883万3,000円

■橋梁長寿命化事業 ※3,636万7,000円

■地域交通対策事業 6,263万2,000円

＜主な事業・経費＞
・生活交通路線運行費補助金 3,763万円
・下多寄線デマンド運行業務委託料 294万1,000円

■主要施設案内標識整備 ※2,500万円

わかりやすい道路案内を目指し、市内主要施設への案内標識を整備

雪を活かし雪に強いまちづくりの推進

■市道除雪・排雪対策事業 5億1,470万3,000円

＜主な事業・経費＞
・車道除雪業務委託料 1億8,974万5,000円
・市道排雪業務委託料 1億3,319万7,000円
・排雪ダンプ助成事業補助金 1,050万円

4 創造力と活力にあふれたまちづくり (産業振興)

地域の特性を活かしながら産業間連携を進め、自立的に発展する活力あるまちを目指します。

農業・農村の振興

- 薬用作物推進事業 50万円
- 農業生産単独支援事業 1,267万7,000円
- <主な事業・経費>
 - ・農業青年チャレンジ事業補助金 300万円
 - ・大雨被害等営農支援事業利子補給補助金 ※23万7,000円

- 多面的機能支払交付事業 2億2,631万3,000円
- 有害鳥獣駆除対策事業 1,420万2,000円
- 農道整備事業 6,983万円
- <主な事業・経費>
 - ・中名寄7線沢地区農道整備工事 6,500万円

商業の振興

- 商店街等活性化関連補助金 590万4,000円
- <主な事業・経費>
 - ・商店街環境整備促進事業補助金 333万4,000円
 - ・名店街アーケード天井照明および看板取替に対し補助
 - ・街なかにぎわい事業補助金 202万円

- 商業指導育成対策事業 1,640万8,000円

観光の振興

- 営業戦略推進事業 316万6,000円
- <主な事業・経費>
 - ・有森裕子なよろひまわりリレーラン実行委員会補助金 287万1,000円

- ピヤシリスキー場の管理運営、整備に要する経費 7,173万6,000円

- 老朽化した施設設備の改修を実施
- <主な事業・経費>
 - ・支えい索交換工事(第1・第2リフト) ※1,068万1,000円
 - ・山頂ステージ板張替工事(第1・第2リフト) ※293万8,000円
 - ・第1リフト乗場横パーク内土盛工事 ※291万6,000円
 - ・ジャイアントコース夜間照明移設工事 ※54万円

5 心豊かな人と文化を育むまちづくり (教育・文化・スポーツ)

生涯学習活動や文化活動を充実させ、市立大学などの地域資源を活かした個性的あふれるまちを目指します。

文化活動拠点施設の運営・整備

- 文化センターの運営・維持管理に要する経費 1億1,133万2,000円
- 北国博物館各種講演会・講座・展示会運営事業費 412万8,000円
- <主な事業・経費>
 - ・開館20周年記念講演会やS Lキマロキ展示保存40年記念事業の助成など 25万円

- なよろ市立天文台の運営・維持管理に要する経費 4,000万6,000円
- 移動式天文台車の運営に関する経費 171万5,000円
- <主な事業・経費>
 - ・杉並区科学教育事業へのポラリス派遣経費 ※166万1,000円

幼児教育の振興

- 幼稚園運営事業 2,812万8,000円

小中学校教育の充実

- 名寄南小学校校舎・屋内運動場等改築事業 24億1,950万円
- 新校舎は平成28年4月に供用開始を予定
- 名寄西小学校校舎増築事業 9,100万円
- 校区再編に伴う児童の増加による教室不足の解消

風連中央小学校校舎・屋内運動場等改築事業

- 基本設計等の実施 ※2,250万円
- 特別支援教育支援員の配置 4,141万8,000円
- 中学校教育振興事業 1,775万円
- <主な事業・経費>
 - ・第53回全国中学校スキー大会開催市負担金 170万円

大学教育の充実

- 大学図書館建設事業 8億3,242万5,000円
- 蔵書等の拡充による教育・研究環境の充実

生涯スポーツの振興

- 風連球場管理運営事業 450万3,000円
- トイレと本部席屋根の改修

青少年の健全育成

- 放課後子ども教室事業 281万8,000円
- 南児童クラブ整備事業 1億1,354万9,000円
- 南小学校の改築に伴い、南児童クラブを建設

地域文化の継承と創造

- 文化振興事業費 1,889万円
- 文化芸術イベントの開催や文化芸術活動を推進
- <主な事業・経費>
 - ・舞台芸術劇場補助金 1,375万円
 - ・名寄市文化芸術振興助成金 ※200万円

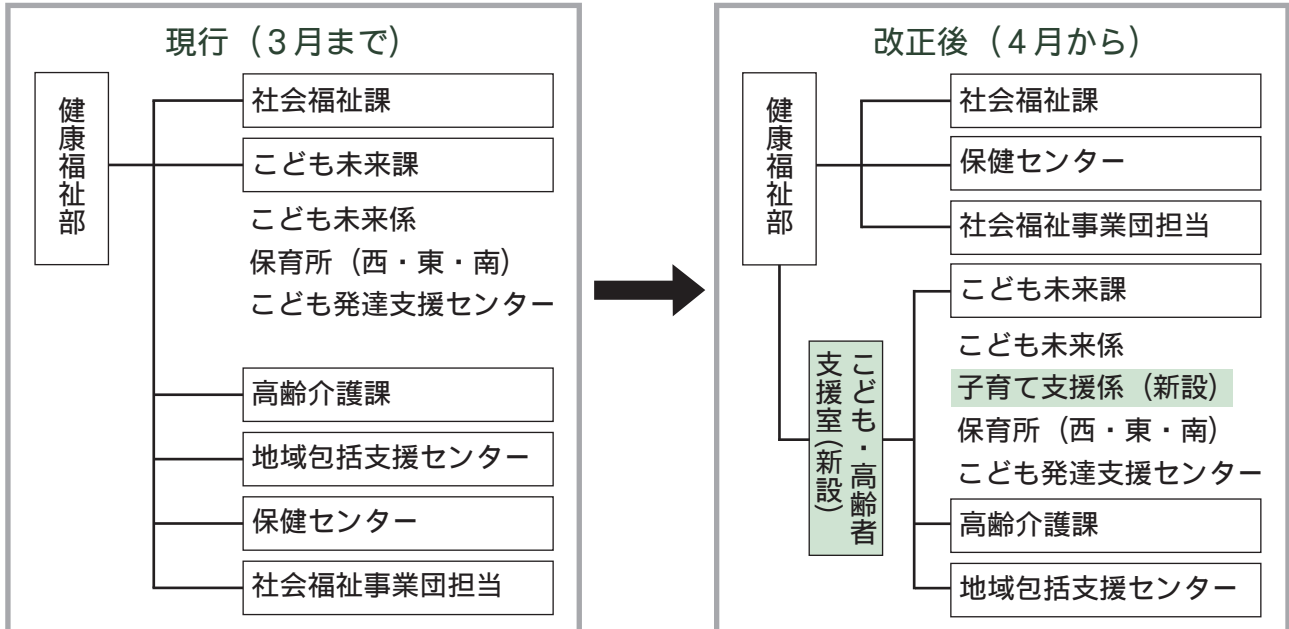
市役所の組織機構の一部が変わります

組織機構の見直し

4月から、組織機構などの一部を変更してさらなる市民サービスの向上を図ります。

今回は健康福祉部の組織機構を次のとおり変更します。

※機構図は名寄庁舎(3階 総務課)、風連庁舎(1階 地域住民課)、智恵文支所で配布します。



国の制度改正等により、こども未来課と高齢介護課および地域包括支援センターの業務が増加していることから、こども・高齢者支援室を新設し対応します。また、こども未来課については幼稚園の管理業務などが追加となるため、係を2つに分けて対応します。

ふるさと応援寄附 ありがとうございました

名寄市を愛し、応援しようとする方々の思いを具現化するため、募った寄附金を財源とし、活力あふれるふるさとづくりに資することを目的とした「ふるさと応援寄附」。平成20年度の条例施行以降、これまでふるさと名寄を愛する多くの方々からご寄附をいただきました。

平成25年度にいただいた寄附金の用途についてお知らせします。

事業別では、大学教育の振興やなよろ市立天文台「きたすばる」で開かれる観望会、広域行政の推進に係る経費などの貴重な財源として大切に利用させていただきます。

今後とも、本市がさらに発展していくために、ふるさと納税制度による皆さまのご協力をお願いします。

■問い合わせ

総務課総務係 (名寄庁舎3階)

☎ 01654-2111 (内線3321)

ホームページ <http://www.city.nayoro.lg.jp>

大学を活かしたまちづくり事業

大学教育の振興経費に 5万円

天体観測を活かしたまちづくり事業

観望会などの開催経費に 46万6,000円

雪を活かし雪に強いまちづくり事業

冬カレンダーの製作経費など 2万5,000円

医療と福祉による安心して暮らせるまちづくり事業

保健指導の充実など 25万2,000円
福祉団体などの活動推進 25万2,000円
50万4,000円

その他まちづくりに必要な事業

広域行政の推進など地域振興のために 28万5,800円

寄附金合計 155万5,800円

大切に
あなたの
一票

統一地方選挙へ行きますよう

「選挙公報」を発行します

選挙公報には、候補者の政見・経歴などが掲載されています。

■配布予定

知事・道議：4月6日(月)以降
名寄市議：4月21日(火)以降

開票は各投票当日の21時から

開票は、各投票日当日の21時から市民文化センター1階多目的ホールで行います。

開票速報は、同センターのロビーまたは市ホームページで随時発表します。

投票所が変わります

■第3投票所

名寄南小学校体育館

↓名寄南小学校南児童クラブ

■第27投票所

東風連小学校

↓東風連子供と老人福祉館

※投票所は一覧をご覧ください。

4/12(日)

北海道知事選挙
及び北海道議会
議員選挙

4/26(日)

名寄市議会
議員選挙



投票方法

■北海道知事選挙・北海道議会議員選挙（4月12日）

次の順に行います。

①北海道知事選挙の投票
（桃色の投票用紙）

②北海道議会議員選挙の投票
（薄い黄色の投票用紙）

ただし、いずれかの選挙で立候補者が1人となった場合、その選挙の投票はありません。

■名寄市議会議員選挙（4月26日）
投票用紙に候補者氏名のみを書き投票します。

■投票日当日に投票できない場合は
期日前投票をご利用ください

会場	知事・道議選挙	名寄市議選挙
市役所 名寄庁舎 (1階ロビー)	4月11日(土)まで 8:30~20:00 ※道議の期日前投票は 4月4日(土)から	4月20日(月) ~25日(土) 8:30~20:00
市役所 風連庁舎 (1階第1会議室)	4月6日(月) ~11日(土) 8:30~19:00	4月20日(月) ~25日(土) 8:30~19:00
市役所 智恵文支所 (老人室)	4月8日(水) ~10日(金) 8:30~17:00	4月22日(水) ~24日(金) 8:30~17:00

投票所一覧

投票区	施設名	時間
第1投票区	名寄小学校体育館	A
第2投票区	名寄カトリック幼稚園	A
第3投票区	名寄南小学校南児童クラブ	A
第4投票区	光名幼稚園	A
第5投票区	名寄東小学校	A
第6投票区	名寄西小学校体育館	A
第7投票区	豊西小学校プレイルーム	A
第8投票区	名寄東中学校格技室	A
第9投票区	名寄日進研修センター	C
第10投票区	砺波会館	C
第11投票区	瑞穂研修センター	C
第12投票区	弥生会館	C
第13投票区	西部地区集落センター	C
第14投票区	名寄中学校技術室	A
第15投票区	徳田区福祉会館	A

投票区	施設名	時間
第16投票区	東部地区集落センター	C
第17投票区	内淵会館	C
第18投票区	共和会館	C
第19投票区	高見区町内会福祉会館	A
第20投票区	智恵文多目的研修センター	C
第21投票区	八幡会館	C
第22投票区	ふうれん地域交流センター	B
第23投票区	西町コミュニティセンター	B
第24投票区	農村環境改善センター	B
第25投票区	旭コミュニティセンター	C
第26投票区	風連日進コミュニティセンター	C
第27投票区	東風連子供と老人福祉館	C
第28投票区	瑞生コミュニティセンター	C
第29投票区	西風連コミュニティセンター	C

未来をつくる
あなたの一票大切に



投票時間

A ... 7:00~20:00
B ... 7:00~19:00
C ... 7:00~18:00



※4月12日の知事・道議、26日の名寄市議両選挙とも投票所は同じです。

問い合わせ

名寄市選挙管理委員会事務局
01654-32111
(内線3198)



太陽光パネル設置費用の一部を助成します

環境への負荷が少ない新エネルギーの普及促進に寄与することを目的に、市内の新築または既存住宅に住宅用太陽光発電システムを設置する方に補助金を交付する事業です。(平成27年度)

設置住宅

市内の新築または既存住宅の屋根などへ設置するもの。

※店舗および事務所などとの併用住宅を含む。建築基準法などの法令に違反していないもの。

対象

次のすべてに該当する方

- ①本市に住所を有する方、または有する予定の方
- ②自らが居住する、または居住しようとする市内の住宅に、新たに同発電システムを設置する方
- ③電力会社と電力需給契約を締結する方
- ④本人・同居の家族が市税などの滞納がない方
- ⑤これまでに補助金の交付を受けたことがない方

補助金額

1キロワットあたり7万円

※上限4キロワット、1補助対象者につき最大28万円

受付期間

4月1日(水)～20日(月)

※抽選は4月24日(金)を予定。

補助対象経費

次の項目に該当する費用

- | | |
|------------|-------------------------|
| ①太陽電池モジュール | ⑦交流側開閉器 |
| ②架台 | ⑧配線・配線器具の購入および据付けに要する費用 |
| ③インバータ | ⑨設置工事に係る費用 |
| ④保護装置 | ⑩余剰電力販売用電力量計 |
| ⑤接続箱 | ⑪発電電力を測定できる機能を有した機器 |
| ⑥直流側開閉器 | |

手順のながれ

- ①交付申請 受付期間内に提出してください。
- ②交付決定 内容を審査し、予算の範囲内で交付決定します。なお、申請が予算範囲を超えた際は、申請者と事業者が市内である場合を優先します。(抽選の場合あり)
- ③工事の着手・建売住宅の引渡し 交付決定後、設置工事の着手および建売住宅については引き渡しを行ってください。
- ④完了報告 事業完了後、速やかに報告してください。
- ⑤確定通知 内容を審査し、額を確定します。
- ⑥請求書提出 確定通知を受けた後、速やかに請求書を提出してください。
- ⑦補助金交付 請求後の30日以内に交付します。
- ⑧定期報告 モニターとして、発電状況などを報告していただきます。

- ・補助対象設備を設置した翌月から2年間
- ・発電量などに係るデータを半年ごとに提出

前期分(4月～9月) → 10月末まで
後期分(10月～3月) → 翌年4月末まで

※①と④の手続きは、手続き代行者に依頼できます。

※詳しくは市ホームページをご覧ください。
トップページ>>暮らしの情報>>住まい・環境・交通>>建築・耐震>>太陽光発電システム設置補助金のご案内

申し込み・問い合わせ 企画課企画調整係(名寄庁舎3階) ☎01654③2111(内線3312)

4/19(日)
または
4/25(土)

転入者向け 市民見学会 を開催します

※どちらも内容は同じです。

転勤や移住などで名寄市に新しく転入した市民を対象に市民見学会を行います。

市内の公共施設などを見学のほか、昼食には名寄のご当地グルメ「なよる煮込みジンギスカン」を食べるなど、名寄の魅力を知れる1日です。

行き 風連庁舎集合9:20
名寄庁舎集合9:50

帰り 風連庁舎解散16:00頃
名寄庁舎解散16:20頃

定員 各25人

参加料 700円

見学時の移動は基本的にバスです。終了時間は変更の可能性もあります。

申込締切【19日】4月15日(水)【25日】4月22日(水)

申し込み・問い合わせ

企画課広報推進係(名寄庁舎3階)

☎01654③2111
(内線3307)

インターネットでの申し込み→



市民文化センター E N - R A Yホール

先着200人
をご招待

開館記念式典のご案内

いよいよ市民文化センター大ホール(EN-RAYホール)がオープンします。ホールの完成を記念して開催する式典に市民の皆さまをご招待します。オープンを心待ちにしていた方、または興味のある方、ホールのいすに座ってみたい方など、どうぞご応募ください。



※館内の平面図は広報3月号
をご覧ください。

◀完成予想図

市民文化センター新築棟部分利用料金表

部屋名		午前 9時～12時	午後 13時～17時	夜間 18時～22時	全日
大ホール (EN-RAY)	使用料	13,608円	19,008円	21,708円	54,324円
	冷房料	8,856円	8,856円	8,856円	26,352円
	暖房料	8,856円	8,856円	8,856円	26,352円
大ホール ※ステージのみ	使用料	5,616円	7,776円	8,856円	22,248円
	冷房料	3,672円	3,672円	3,672円	10,800円
	暖房料	3,672円	3,672円	3,672円	10,800円
楽屋1	使用料	756円	1,080円	1,188円	3,024円
	冷房料	540円	540円	540円	1,512円
	暖房料	540円	540円	540円	1,512円
楽屋2	使用料	324円	432円	432円	1,080円
	冷房料	216円	216円	216円	540円
	暖房料	216円	216円	216円	540円
楽屋3	使用料	324円	432円	432円	1,080円
	冷房料	216円	216円	216円	540円
	暖房料	216円	216円	216円	540円
音楽 スタジオ1	使用料	540円	756円	864円	2,052円
	冷房料	324円	324円	324円	864円
	暖房料	324円	324円	324円	864円
音楽 スタジオ2	使用料	1,512円	2,160円	2,484円	6,156円
	冷房料	972円	972円	972円	2,916円
	暖房料	972円	972円	972円	2,916円

[冷房期間] 7月1日～8月31日 [暖房期間] 10月15日～4月30日

4月15日(水)
チケット発売

市民文化センター
EN-RAYホール開館記念
北の星座音楽祭

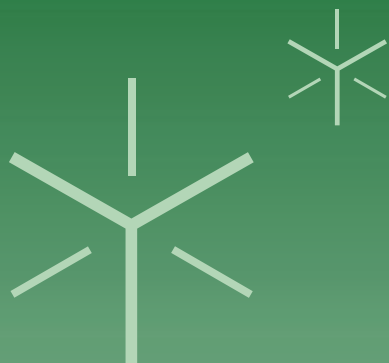
札幌交響楽団・ 小山実雅恵 特別演奏会

▲とき
6月5日(金)
開場18:30 開演19:00

▲ところ
市民文化センター
大ホール(EN-RAYホール)

▲チケット料金
SS席 6,000円、S席 5,000円
A席 4,000円、B席 2,500円

▲問い合わせ
市民文化センター
☎01654②2218



とき

5月9日(土) 10:00~

※受付は9:30から。式典は1時間30分程度です。

ところ

市民文化センター

大ホール (EN-RAYホール) ほか

内容

開館セレモニー、アトラクションなど

対象

名寄市在住の方、式典終了まで出席できる方

定員

先着200人程度

申込方法

市民文化センター窓口へ直接申し込みください。

(整理券を配布します)

申込期間

4月6日(月)~24日(金)

申し込み・問い合わせ

市民文化センター (西13南4)

☎01654②2218



◀完成予想図



市民の皆さんの
意見を反映する

パブリック
コメント

市民意見を募集します

市では、市民参加のまちづくりを推進するため、「名寄市パブリック・コメント手続条例」に基づき、次の素案を公表しています。皆さまのご意見をお寄せください。

名寄市保健事業実施計画 (データヘルス計画)素案

▼政策素案の概要など

高齢化の進展や医療技術の高度化により、名寄市国民健康保険においても年々医療費が増加する傾向にあります。

医療費の増大に伴い、保険者には被保険者の健康管理や医療費適正化の推進に加え、近年急速に普及している健診・医療データを活用した被保険者の健康保持増進が求められています。

そこで、健診・医療データを活用して、健康課題を明確にし課題に対する対策を取りまとめた計画を立案・実施するものです。

▼名寄市ホームページでの閲覧

URL www.city.nayoro.lg.jp/

トップページ↓お役立ち↓パブリックコメント

▼指定場所での閲覧

市役所(名寄庁舎・風連庁舎・智恵文支所)、図書館(名寄本館・風連分館)、北国博物館、市立大学の情報公開コーナー、市民文化セ

ンター、ふうれん地域交流センター、駅前交流プラザ「よろいな」、総合福祉センター、保健センター、ふうれん健康センター

▼意見の提出方法

指定場所に備え付けの「意見提出用紙」に住所、氏名を明記し、持参またはファックス・郵送・電子メールで提出。

※「意見提出用紙」は市ホームページからもダウンロードできます。

▼提出先

郵送・ファックス

〒096-8686

名寄市大通南1丁目1番地

名寄市役所(名寄庁舎1階)

市民部市民課国保高齢医療係

Fax 01654⑨4011

電子メール

✉ ny-public@city.nayoro.lg.jp

▼提出期限

4月22日(水)

▼担当

市民部市民課国保高齢医療係
(名寄庁舎1階)

☎01654③2111
(内線3116)

4月から

生活困窮者自立支援事業 が始まります

不安や心配ごとは
ありませんか？
解決へのお手伝い
をします



「生活困窮者自立支援事業」 とは

近年、経済的困窮、または社会的孤立の状態にある人々が増加しています。

こうした生活困窮状態にある人々を支援するために、平成25年12月に「生活困窮者自立支援法」が成立し、平成27年4月から福祉事務所を有する地方自治体で生活困窮者に対する自立支援事業の取り組みが始まります。

本市においても、生活困窮者が抱える多様な複合的な課題に対する相談窓口を設置するため、同事業のメニューである「自立相談支援事業」と「住居確保給付金の支給事業」を実施します。

自立相談支援事業

この事業は市と社会福祉協議会を中心に、公共職業安定所、保健所、民生委員、児童委員などが連携し、生活困窮者の相談を継続的かつ包括的に対応します。

そして、相談者の抱える問題や状況を把握し、本人と確認しながら、問題解決と自立方法についての具体的な支援計画を作成し、経済的自立を目指します。

①「不安」、「心配」、「悩み事」 があるときはまず相談を

対象者を限定しないで相談に応じます。相談内容も限定していませんので、どんなことでも相談してください。

※相談は無料です。

②自立に向けて、一人ひとりに 寄り添います

相談者の抱える問題や状況を把握し、相談者と一緒に問題解決と自立方法を探します。

③みんなで支えます

さまざまな複合的問題を抱えている方をできるだけ早く把握し、支援を行うため、さまざまな機関が連携するとともに、「見守り」などの社会資源を活用します。

住居確保給付金

住居確保給付金の支給事業は、離職により住居を失う、またはその可能性が高い方に家賃相応額（上限あり）を有期で給付する事業です。

※給付を受けるには収入、資産、雇用施策による給付金の授受などいくつかの支給要件があります。

※給付は市で行います。

失業や借金、家族や生活で悩んでいるときは一人で悩まないで「生活相談支援センター」に相談を。

相談先

名寄市生活困窮者自立相談支援機関

■機関名

名寄市社会福祉協議会

「生活相談支援センター」

■とき

毎週月曜から金曜 9時～17時

※土日祝、年末年始の休日を除く

■ところ

総合福祉センター1階(西1南12)

■問い合わせ

☎01654③9862

(社会福祉協議会)

■生活困窮者自立支援事業に ついての問い合わせ

社会福祉課(名寄庁舎2階)

☎01654③2111

(内線3270)



連載

知っていますか？ 自治基本条例

No.6

「名寄市自治基本条例」は本市のまちづくりを進めるための基本ルールです。今月号では、前号に引き続き、本条例が定める「行政運営の基本」について紹介します。

行政組織(第21条)

■市の組織は、市民にわかりやすく機能的かつ効率的なものであると同時に、各部署相互の連携が保たれた柔軟なものとして編成されなければならない。



行政評価(第22条)

■市長等は、効果的かつ効率的な行政運営を進めるため、行政評価に

危機管理体制(第24条)

■市長等は、市民の生命と生活の安全を確保し、災害などの緊急時には、総合的かつ機能的に活動できるように危機管理体制の確立に努めなければならない。



■市長等は、市民、事業者や関係機関との連携・協力を図り、災害などに備えなければならない。

行政手続(第23条)

■市長等は、市民の権利や利益を保護し、公正かつ透明な行政を行うため、行政処分や行政指導、市長等に対する届出に関する手続に關して必要な事項は、別に条例で定める。

名寄市行政評価実施要領に基づき、毎年度、外部評価を含めた行政評価を実施しています。

名寄市行政手続条例で、手続に必要な事項を定めています。

問い合わせ

企画課企画調整係

(名寄庁舎3階)

☎01654③2111

(内線3308)

FAX 01654③9083

✉ny-kikaku@city.nayoro.lg.jp

子どものよりよい育ちのための「家庭で取り組む7つのポイント」

子どもたちの学力や体力の向上、豊かな心の育成には、望ましい生活習慣や学習習慣などの定着を図ることが必要です。このため、市教育委員会では「家庭で取り組む7つのポイント」を示し、学校と家庭や地域の皆さまにご理解とご協力をお願いしています。

新学期が始まります。皆さまには、子どもたちの生活や学習などの状況を見直し、「家庭で取り組む7つのポイント」に基づいて子どもたちをいっそう健やかに育てていただきますようお願いします。

※「家庭で取り組む7つのポイント」の詳細は、市ホームページに掲載しています。

- 1 朝食を食べる習慣が大切です
- 2 節度ある生活習慣が大切です
- 3 家庭で学習する習慣が大切です
- 4 読書に親しむ習慣が大切です
- 5 運動する習慣が大切です
- 6 自尊感情を育むことが大切です
- 7 いじめは許されないと教えることが大切です

問い合わせ 学校教育課(名寄庁舎3階)
☎01654③2111(内線3377)



名寄市立大学の窓から知への誘い

「子どもの偏食」

保健福祉学部 栄養学科 准教授 久保田 のぞみ

vol.28

いよいよ新学期です。給食を楽しみにしているお子さんが多いことでしょう。その一方で保護者の方のなかには、「うちの子、みんなと楽しく食べられるかな?」とか「好き嫌いがあるけど大丈夫かな?」など心配されている方もいらっしゃいます。

好き嫌いは偏食と捉えがちですが、偏食は大きく2種類に分けられます。一つは摂食機能(そしゃくなど食べる能力)が未熟なために起こる偏食、つまり食べにくいから食べないというものです。もう一つは先ほどの食べ物の好き嫌いで、嗜好的な偏食です。

食べる能力は生まれた時からあるのではなく、離乳期に食べ物を舌や歯でつぶして飲み込む練習をしながら身に付けます。乳歯は生後6〜7カ月ごろに前歯が生え始め、食べ物を飲み込みやすくなりつぶす奥歯は2歳半〜3歳くらい

に生えそろいます。それまでは口の中でかさばるレタスやキャベツといった生野菜、加熱した薄切り肉はそしゃくしづらいため、食べるのが苦手な子どもが多いと思います。大人用の野菜サラダや付け合わせの干切りキャベツは、子ども用にはちよつと電子レンジにかけて、しんなり軟らかくなくて、食べ方が変わるかもしれない。肉類のように火を通すと固くばさばさになるものは、一口サイズよりやや小さめに切ったり、小麦粉やでんぷんをまぶしてから調理すると食べやすくなります。

嗜好的な偏食の多くは、摂食機能が安定した3歳からみられるものと言われます。甘味・塩味・うま味は、赤ちゃんの時から好きな味ですが、苦味や酸味は食体験や学習を通して獲得していく味です。味だけではなく、食感やにおい、その食

べ物を食べたときに具合が悪くなったという経験も嫌になる原因になります。嫌いな食べ物の克服方法としてよくあるのは、子どもの好きなものに混ぜて食べさせることです。この方法ではそれなりに栄養を摂ることができても、子ども自身は食べたことを自覚していないので、嫌いなものを食べるのができたという実感は得られません。また種明かしをした場合、子どもが「やった! 苦手なものを食べるのができた。今度からちゃんと食べよう」と受け止めてくれればいいのですが、「知らないうちに嫌いなものを食べさせられた。別のものにも入っているかもしれないから気を付けよう」とかえって食べることに不安を覚えるかもしれません。

子どもも大人も根気がいる方法ですが、嫌いなものがわかるように調理して、

少しずつでも食べる体験を積み重ねていくのがいいと思います。そこでひと工夫。野菜は油で調理すると青くさがらいて甘味が増します。野菜炒めにニンジンやピーマンを入れる場合、ニンジンは油でよく炒めて、ピーマンは高温の油で色よく炒めてからほかの食材料と合わせる少し食べやすくなります。部位によって味や食感が変わるものがあります。代表的な食品は名寄の特産品でもあるアスパラです。穂先は青くさがらなければならないので、根本は硬めですが甘味があります。食べやすいところからチャレンジしてみてもいいかがでしょうか。

嗜好は成長とともに変化します。給食は、家庭とは違う料理を食べてみたり、みんなと同じものを食べながら、栄養や健康について学ぶ機会になります。家庭の食生活と給食での体験が、幼児期から学童期、思春期の嗜好の発達に重要な役割を果たします。



大学図書館にはこんな本があります

- 〜子どもの偏食に関する図書〜
- 『好き嫌いをなくす幼児食 心に栄養、頭に栄養』 加藤初枝 女子栄養大学出版部
- 『人間力を高める食育・卓育入門』 根岸宏邦ほか メディカ出版
- 『食育フォーラム』13巻12号(雑誌) 特集“好き嫌いを科学する”

●問い合わせ 名寄市立大学図書館 ☎01654@4199 (本館：内線3114 分館：内線2200) 大学図書館ホームページもご覧ください。開館カレンダーや詳しい利用案内を掲載しています。 HP <http://nayoro.ac.jp/organization/library/>

大学図書館へようこそ!

大学図書館は、一般の皆さまも利用でき、本館と分館の2カ所に分かれています。どんな雰囲気なのか、どんな本があるのか、どうぞのぞいてみてください。

本館	大学本館(東側、大学公園側の校舎)正面玄関から直進し、突き当たり 看護学系・保育学系・児童学系・一般教養系図書や雑誌
分館	大学恵陵館(西側、4条通側の校舎)学生玄関から2階に上がり、廊下の中ほど(図書返却ボックスが目印) 栄養学系・社会福祉学系図書や雑誌

※開館時間 9:00~21:00 ※休館 土・日曜日
※3冊まで貸し出し可能(雑誌は貸し出し不可)

わたしたちこんな活動しています

サークル紹介

名寄市民卓球クラブ

仲間同志の絆を大切に
明るく楽しい日々を



名寄市民卓球クラブは、平成11年に発足し、体育協会など多くの支援で運営され、今年で17年目になります。

会員は60歳以上で組織され、生涯スポーツや健康スポーツとして卓球を親しみ、ストレス解消や心身の健康、脳の活性化によるボケ防止を図ることを目的としています。

クラブでは、卓球の経験の無い方にはラケットの持ち方から始まり、卓球の基本技術を専門の指導員が指導します。また、毎週火曜日の例会で、仲間同志の絆を大切にしてお互いに話し合い、明るく楽しく笑いのあふる練習をしています。

運動オンチだと思っている方、人間関係を築くのが苦手で、寂しさを感じている方は特に歓迎します。

卓球は、頭を活性化し練習することで夢中になれるスポーツです。心身の健康とボケ防止、ストレス解消につながり、明るく楽しい日々が送れるようになります。一緒に卓球を始めませんか？会員一同心よりお待ちしております。

- 活動日時
火曜 10:00~12:00
- 活動場所
スポーツセンター
- 会費
年額 3,000円
※別途、年齢別保険料
- 連絡先
秋山 秀雄さん
☎01654③5340



名寄白樺合唱団

歴史ある混声合唱団で
歌ってみませんか



- 活動日時
月曜 19:00~21:00
- 活動場所
名寄西小学校音楽室
- 会費
月額 1,500円
- 連絡先
渡辺 由美子さん
☎01654③6005



名寄白樺合唱団は、昭和36年に結成し、53年続く歴史ある混声合唱団（混成3部）です。現在は40代〜70代の男性5人、女性13人で活動しています。

合唱団では、年1回の定期コンサートを開催するほか、年3回、市民合唱祭や道北合唱祭などに参加し発表をしています。近年は、道の駅で行われたミチエキコンサートや、駅前交流プラザ「よる」などで行われたクリスマスフェアに出演するなど、活動の場が広がっています。

また、5月に完成する市民文化センター「ENRIAY」ホールでのオープンを伴い5月17日(日)に行われる、ベートーヴェン作曲「交響曲第九番」の合唱コンサートにも出演の予定で、練習を重ねています。ぜひ皆さんもオーケストラをバックに歌ってみませんか。

合唱は人数が多いほど、曲の完成度が高くなります。合唱に興味があればどなたでも入団できます。年齢・性別は問いませんが、特に男性の方は大歓迎です。

見学はいつでも大歓迎です。名寄西小学校音楽室にぜひお越しください。きっと入団したくなると思います。



「サークル紹介」では、市生涯学習課発行のサークル便利帳に掲載している団体を紹介しています。

公民館

市民文化センター(西13南4)
 ☎016554②2218
 FAX01654②2356
 開館 8時~22時
 休館 月末・年末年始
 風連公民館(風連町本町63)
 ふうれん地域交流センター内
 ☎01655③2620
 FAX01655③2321

市民文化センター

平成27年度芸術文化鑑賞
 バスツアーの予告
 第1回バスツアーは6月(旭
 川方面)を予定しています。

詳細と年間予定は
 広報5月号でお知
 らせします。



児童センター

児童センター
 (ほつと21)(西11北2)
 ☎FAX01654③3465

入学・進級おめでとう会
 児童センターでお友だちと仲
 良くなるそう。

楽しいゲームもあります。
 ●とき 4月25日(土) 13時30
 分~15時

●ところ 児童センター
 ●対象・定員 市内小学生(定
 員なし)
 ●持ち物 上靴
 ●申込期間 4月7日(火)~13日
 (月)

母の日のプレゼント作り



フェルトで作ったコースター
 とカードを添えて、感謝の気持
 ちを伝えませんか。
 ●とき 5月9日(土) 13時30
 分~15時30分
 ●ところ 児童センター
 ●対象・定員 市内小学生20人
 ●持ち物 上靴
 ●申込期間 4月11日(土)~18日
 (土)
 申込方法
 なよろっこ4月号に掲載の申
 込書に必要事項を記入し、窓口
 に提出する。
 ※電話での申し込みも可。



図書館

図書館名寄本館(大通南2)
 ☎01654②4751
 FAX01654②4897
 開館 火・金 9時30分~17時
 水・木 9時30分~20時
 ※17時以降は1階のみ
 土・日 9時30分~16時
 休館 月・月末・祝・年末年始
 図書館風連分館(風連町南町84)
 ☎FAX01655③2871
 開館 月・金 9時30分~17時
 土 9時30分~16時
 休館 日・月末・祝・年末年始

新着図書

毎週土曜日に市ホームページ
 でお知らせしています。

自動車文庫「やまゆり号」4月の巡回日程

《名寄地区》		
1・15日(水)	第1老人クラブ前	15:10~15:25
	ハルニレ公園前	15:35~15:50
	浅江島公園築山前	16:00~16:20
3・17日(金)	ノスタカふれあい会館前	15:25~15:40
	コデマリ公園前	15:50~16:05
7・21日(火)	麻生公園前	15:10~15:25
	ライラック公園前	15:35~15:50
	はなぞの広場前	16:00~16:20
8・22日(水)	緑丘第1団地	15:10~15:25
	サピラ・マ・ガレット 行道堂住宅前	15:35~15:50
9・23日(木)	錦町公園前	15:10~15:25
	栄町公園前	15:35~15:50
	西10南1自衛隊官舎前	16:00~16:20
《風連地区》		
15日(水)	東風連地区(東風連小学校)	10:15~10:35
	市街地区(野村様宅前)	11:00~11:10
22日(水)	下多寄地区(下多寄小学校)	10:15~10:40
	フロンティアハウス	10:50~11:05

名寄本館

こども図書館まつり
 ●0歳~3歳対象
 ○とき 5月7日(木) 10時30分
 ○ところ 名寄本館2階会議室
 ○内容 絵本読み聞かせ、紙
 芝居、手遊び、パネルシアター
 ●3歳~小学2年生対象
 ○とき 5月9日(土) 10時30分
 ○ところ 名寄本館3階読書室
 ○内容 絵本読み聞かせ、ス
 トーリーテリング、工作
 ●申し込み
 名寄本館に電話またはカウ
 ンターで直接申し込みください。

ミニ展示コーナー

「ホッと一息、あうちカフェ」
 「子どもにゆんであげたい」
 おすすめ絵本 3~6歳向き

本の読み聞かせなど

●おはなしクラブ(金曜日)
 ○とき 4月3日、10日、17
 日、24日 15時30分
 ○対象 3歳以上~小学生

●ペンギンクラブ(木曜日)
 ○とき 4月2日、16日 10
 時30分
 ○対象 3歳未満児・保護者

4月の休館日

6日(月)、13日(月)、20日(月)、27
 日(月)、29日(水)、30日(木)



風連分館

ミニ展示コーナー

「入園・入学の本」

本の読み聞かせなど

●おはなしタイム(水曜日)
 ○とき 4月1日、8日、15
 日、22日 15時~
 ○対象 小学生

●おはなしポケット(金曜日)
 ○とき 4月10日、17日、24
 日 10時~

○対象 幼児と保護者

4月の休館日

5日(日)、12日(日)、19日(日)、26
 日(日)、29日(水)、30日(木)

博物館

北国博物館(緑丘222)

☎ FAX 01654 2575

✉ ki-tarak@city.nayoro.lg.jp

開館 9時～17時
休館 月・年末年始

風連歴史民俗資料館

(風連町南町5)

※見学は北国博物館へ連絡

企画展(無料)

【平成26年度新着資料展】

平成26年度も市民の皆さんから多くの資料寄贈がありました。1年間の新収蔵資料を整理して紹介します。

●とき 4月5日(日)まで
●ところ 北国博物館ギヤラリ1ホール

【及川幸雄絵画展】
トマトファームを経営する傍ら、道北の自然をテーマに制作活動을続け、海外でも高い評価を得ている絵画を展示します。

●とき 4月11日(土)～19日(日)
●ところ 北国博物館ギヤラリ1ホール
●主催 及川幸雄さん(下川町三の橋)

【野外植物展】

芽生えの季節に恒例の、地域の植物の魅力を伝える展示会です。

写真、リース、押し花などいろいろな作品を通して自然の豊かさを紹介します。

●とき 4月25日(土)～5月17日(日)
●ところ 北国博物館ギヤラリ1ホール
●主催 なよろ野の花の会(上野紘一会長)

大型連休企画

「博物館であ・そ・ぼ・う!!」

5月5日の「こどもの日」にちなみ、小さな子どもたちにも博物館に親しんでもらえるよう、館内を広く遊びのスペースとして開放します。

木のおもちゃ、リサイクルおもちゃ、工作などをお楽しみください。

また、5月4日(月)と5日(火)には、ポニーなどの動物と触れ合えるコーナーも設けます。

●とき 4月25日(土)～5月6日(水)
※期間中は月曜日も特別開館

●ところ 北国博物館ギヤラリ1ホール(無料)

天文台

なよろ市立天文台「きたすばる」

(日進17 道立サンピラーパーク星見の丘)

☎ 01654 23956

FAX 01654 20267

✉ ki-tasubaru@navoro-star.jp

HP <http://www.nayoro-star.jp>

開館 火～日・祝日

13時～21時30分

(21時までに入館)

※4月から開館時間が夏時間に変わります。

4月の利用案内

●休館日 6日(月)、13日(月)、20日(月)、27日(月)、30日(木)

●観覧料 大人410円、大学生300円、70歳以上および高校生以下無料

●天体観望

○月面が見える期間 1日(水)～5日(日)、21日(火)～30日(木)

○今月見える惑星 金星、木星

※晴れている昼間に見ることが出来る星もあります。

●1.6メートル「ピリカ」望遠鏡見学・観望

○見学のみ 1日(水)～29日(水)

開館時間 18時頃

※休館日を除く

○天気が良ければ星が見れる日

3日(金)～5日(日)、10日(金)～12日(日)、17日(金)～19日(日)、24日(金)～26日(日)

18時頃～21時30分

●プラネタリウム

※4月から開館時間が夏時間になるため、19時の回が20時に変わります。

※5月上旬に新番組に切り替わる予定です。その際は、天文台ホームページなどで告知します。

●とき 4月4日(土) 19時～23時(21時30分以降は特別開館)

(観覧料のみ)

皆既月食観望会

皆既月食

4月4日に起きる月食は約半年ぶりの皆既月食です。今回を逃すと2018年まで名寄では見ることができません。

2014年10月8日撮影

(撮影者 渡辺文健)



時間	平日プログラム	土日祝日プログラム
14:00	ドリーム トゥ フライ	ズーラパトロール ～カプービールビーの伝説～
16:00	銀河鉄道999 ～赤い星ベテルギウス～	銀河鉄道999 ～赤い星ベテルギウス～
18:00	ドリーム トゥ フライ	ドリーム トゥ フライ
20:00	銀河鉄道999 ～赤い星ベテルギウス～	銀河鉄道999 ～赤い星ベテルギウス～

皆既月食



4月4日に起きる月食は約半年ぶりの皆既月食です。今回を逃すと2018年まで名寄では見ることができません。

2014年10月8日撮影

(撮影者 渡辺文健)

ピリカ望遠鏡は急ぎよ、必要な観測が生じた場合は、見学・観望ができないことがあります。ご了承ください。詳しくは天文台までお問い合わせください。

4月の太陽・月の暦

日	日の出	日の入	月の出	月の入	日	月の形
1日	5:10	17:59	14:52	3:32	4日	○満月
10日	4:54	18:10	23:35	8:33	12日	●下弦
20日	4:37	18:22	5:36	20:03	19日	●新月
30日	4:21	18:34	14:39	2:30	26日	●上弦

母子保健カレンダーを配布します

平成27年度の「名寄市母子保健カレンダー」が完成しました。
 カレンダーは訪問スタッフまたは公共施設などで配布します。

A3版で色は
 クリーム色です！



平成27年3月1日以降に生まれたお子さんがいる方

生後0～4カ月までの「こんにちは赤ちゃん訪問」の時に訪問スタッフがお渡しします。

平成27年2月28日以前に生まれたお子さんがいる方

次の公共施設などで配布

名寄地区

- 保健センター
- 市役所名寄庁舎(こども未来課、市民課)
- 智恵文支所(智恵文11線)
- 市立図書館名寄本館(大通南2)
- 市民文化センター(西13南4)
- 児童センター(西11北2)
- 総合福祉センター(西1南12)
- 駅前交流プラザ「よるーな」(東1南7)
- 道立サンピラーパーク(日進147)
- 市立総合病院(西7南8)
- 名寄東病院(東6南5)
- 名寄三愛病院(西1北5)
- 吉田病院(西3南6)
- 南保育所(西6南9)
- 西保育所(西6北4)
- 東保育所・子育て支援センターさくらんぼ(東5南3)
- 名寄大谷認定こども園<保育園・幼稚園>おやこまや(西5南2)
- 名寄幼稚園(大通南2)
- 名寄カトリック幼稚園(西3南4)
- 光名幼稚園(西2南10)

風連地区

- ふうれん健康センター(風連町本町76)
※健康相談日に来所ください。
- 市役所風連庁舎(風連町西町196)
- 風連児童会館・市立図書館風連分館(風連町南町84)
- 風連国民健康保険診療所(風連町本町76)
- 風連幼稚園・風連さくら保育園
- 風連地区子育て支援センターこぐま(風連地区西町284)

妊婦一般健康診査費用助成について

市では、母子健康手帳の交付時に妊婦一般健康診査受診票を交付し、安心・安全な出産を迎えられるよう健診費用の助成(14回分)を行っています。

妊娠に気づいたら早めに受診し、定期的に妊婦健診を受けましょう。

※ほかの市町村で母子健康手帳交付を受け、転入されてきた方や道外へ里帰りされる方は、保健センターまでお問い合わせください。



がん患者サロン「よりみち茶話会」のご案内

市立総合病院では、がんのことを気軽に語り合うサロンを開催します。
 がん患者さん・そのご家族であればどなたでも参加できます。

- とき 4月30日(木) 13:30～
- ところ 市立総合病院 2階和室
- 内容 「薬のお話～眠剤や下剤のこと」
- 申し込み・問い合わせ 市立総合病院 地域医療連携室
 ☎01654③3101(代)



健康 - Healthy Guide - ガイド

申し込み・問い合わせ

保健センター(西2北5)
 ☎01654②1486

休日当番医 急患に限ります

4月5日	市立総合病院 ☎01654③3101
12日	名寄中央整形外科 ☎01654③2006
19日	あかいし内科医院 ☎01654③7177
26日	あべクリニック ☎01654⑨7011
29日	たに内科クリニック ☎01654③1223
	なよろ眼科 ☎01654③0746
5月3～6日	市立総合病院 ☎01654③3101
10日	あべクリニック ☎01654⑨7011
	…救急医療情報案内…… フリーダイヤル ☎0120(20)8699

子育て保健 ミニカレンダー



4月

- 10日(金) 親子ふれあいひろば
- 13日(月) 4カ月児健診
- 15日(水) 発育相談
- 20日(月) 股関節脱臼検診
- 21日(火) 3歳児健診
- 23日(木) 7カ月児健診・BCG
- 24日(金) 親子ふれあいひろば
- 27日(月) 赤ちゃん計測日
- 28日(火) 1歳6カ月児健診
- 30日(木) のびのび親子教室

※詳しくは母子保健カレンダーをご覧ください。

子育て支援センターのおもな行事

名寄市子育て支援事業

- 「親子お出かけバスツアー」
 - ・とき 5月15日(金)
 - ・ところ 旧風連日進保育所
 - ・内容 お弁当持参のバス遠足(参加費無料)
 - ・申込方法 市内各子育て支援センターへ直接または電話で申し込みください。
 - ・申込締切 4月30日(木)



※昨年ようす



「おやこマヤ」

(名寄大谷認定こども園保育園内 ☎01654⑧7711)

- 4月21日(火)からスタートします
休園日は毎週月曜日です。
- 親子遊びの広場
 - ・とき 毎週火曜日から金曜日 9:00~10:30
 - ・ところ 名寄大谷認定こども園保育園2階
- 絵本の貸し出し
 - ・とき 毎週火曜日から金曜日 9:00~10:30
 - ・ところ 名寄大谷認定こども園保育園2階
- 身体測定(4月は実施しません)
 - ・とき 月1回第3水曜日 9:00~10:30

「さくらんぼ」

(東保育所内 ☎01654②5683)

- 4月15日(水)からスタートします
開放時間は10:00~11:30です。
- 開催場所(4月~9月)
 - ・月・火・木・金曜日 市民文化センター
 - ・水曜日(0歳児対象) 駅前交流プラザ「よろーな」
- ※急きよ場所が変更になることがあります。詳しくは問い合わせください。
- ※利用は無料ですが、1年間有効なスポーツ安全保険(1人800円)に加入してください。

●親子遊びの広場「こいのぼりの製作」

- ・とき・ところ
 - 【0歳児】4月22日(水) 10:00~11:30
駅前交流プラザ「よろーな」
 - 【その他】4月23日(木) 10:00~11:30
市民文化センター
- ・内容 親子でこいのぼりを作りましょう。
材料は用意しています。
- ※事前申し込み不要。

「こぐま」

(風連さくら保育園内 ☎01655③2378)

- 4月13日(月)からスタートします
※相談は随時受け付けています。
- 親子遊びの体験教室「こいのぼり製作」
 - ・とき 4月16日(木) 10:00~11:30
 - ・ところ さくら保育園
 - ・内容 親子でこいのぼりを作ります。

健康づくり体操教室

- ・とき
 - 4月9日(木)、15日(水)、
 - 23日(木)、27日(月)
 - 9:30~11:15
- ・ところ
 - 総合福祉センター(西1南12)
- ・対象
 - おおむね60歳以上の方
- ・内容
 - フォークダンス、民謡踊り、自きょう術
- ・申し込み
 - 当日会場で受け付けます。
 - (上靴を持参ください)
- ・問い合わせ
 - 高齢介護課高齢福祉係(名寄庁舎2階)
 - ☎01654③2111(内線3231)



特定健診・各種がん検診のご案内

特定健診は、生活習慣病になる前に体の異常を見つけて、生活を改善し、病気を予防することが目的です。
病院に通院中の方も、健康に自信のある方も、全身の健康状態チェックのために年1回受診をおすすめします。

特定健診(受診料無料)

- 対象 30~74歳の名寄市国民健康保険加入者
- とき・ところ 本紙同時配布の「各種健診のお知らせ」をご覧ください。
- 申し込み先 保健センター
- ※健診と同時に、各種がん検診等を受けることができます。
(前立腺がん検診のみ有料)

保健指導

特定健診の結果により、生活習慣の改善の必要性に応じて、保健指導をご案内します。

問い合わせ

- 市民課国保高齢医療係(名寄庁舎1階)
- ☎01654③2111(内線3114)

天塩川だより

定住自立圏の構成市町村のイベントを紹介



和寒町

塩狩峠記念館オープン

- ・ **と き**
4月1日(水)
- ・ **と ころ**
塩狩峠記念館 (和寒町字塩狩)
- ・ **問い合わせ**
和寒町産業振興課
☎ 0 1 6 5 (3 2) 2 4 2 3

三笠山自然公園こどもの国オープン

- ・ **と き**
4月下旬予定
- ・ **と ころ**
三笠山自然公園こどもの国
(和寒町字三笠)
- ・ **問い合わせ**
道北環境整備協同組合
☎ 0 1 6 5 (3 2) 2 0 4 2

どうして男女共同参画推進条例が必要なの

「男だから」「女だから」という性別にとらわれることでの生きにくさは一人ひとりの生活の中、心の中にあります。

生活に密着した問題は、市でも積極的に取り組むべき課題です。意識改革、子育て支援、女性のエンパワメント、DV(ドメスティックバイオレンス)防止対策など、その課題は広い範囲におよびます。

市としての姿勢をはっきり示す条例をつくることで、男女共同参画社会を実現するための施策をより一層進めていきます。それが、より多くの市民の意識に広まることで、男女共同参画社会を実現するための大きな一歩になります。

男女共同参画は

働く場、教育・学習の場、社会活動・地域活動の場といった毎日の生活に関係します

育児、介護、仕事と家庭などとの両立支援といったさまざまな分野に関係します

自分も人も尊重する、暴力のない関係をつくる、健康に生きるといった一人ひとりの生き方に関係します

- 問い合わせ** 企画課男女共同参画担当(名寄庁舎3階)
☎ 0 1 6 5 4 ③ 2 1 1 1 (内線 3 3 0 5)
FAX 0 1 6 5 4 ② 5 6 4 4
✉ ny-mwkyodo@city.nayoro.lg.jp

名寄の母村 山形県鶴岡市藤島地域 を訪問しませんか

名寄・藤島交流友の会では、旧名寄市の母村である藤島地域と息の長い交流を続けています。

このたび、5月に訪問団を結成して、5月15日に開催される藤島地域の「ふじの花まつり」に参加することになりました。

「ふじの花まつり」は、日本一のふじの里づくりを目指して、平成4年から開催されています。約100鉢のふじの盆栽が勢ぞろいし、会場内ではふじの香りを楽しみながら呈茶やミニコンサートが行われます。

市民の皆さまのご参加をお待ちしています。



と き 5月14日(木)～18日(月)

※4泊5日

内 容 「ふじの花まつり」の見学、「鶴岡市役所」表敬訪問、県内唯一の水族館でクラゲの展示種類が世界一を誇る「加茂水族館」の見学など

※詳細は、後日個別に連絡します。

負担金 友の会会員 80,000円

友の会非会員 85,000円

※金額は変動する場合があります。

募集人数 14人 ※定員になり次第、締め切り。

申込期限 4月13日(月)

その他

参加者は傷害保険に加入しますので、申し込みの際に氏名・生年月日・電話番号をお知らせください。

申し込み 名寄・藤島交流友の会事務局
問い合わせ (営業戦略課 名寄庁舎3階)

☎ 0 1 6 5 4 ③ 2 1 1 1
(内線 3 3 4 3・3 3 4 5)



名寄のもち米を使った美味しいレシピ 最終回

#18



毎月10日は「名寄もち米の日」

もちもち鶏つくね照り焼き



ごはんのおかずの新食感を
お楽しみください

【材料】4人分 1人分 約272Kcal

もち米…………… 1合	【つくね生地】	
水…………… 140cc	鶏ひき肉…………… 200g	
ごま油…………… 小さじ2	長ネギ(みじん切り)	
しょうゆ、みりん	…………… 10cm	
…… 各大さじ1・1/2	シヨウガ(みじん切り)	
	…………… 1片	
	みそ…………… 大さじ1	
	塩、こしょう…… 各少々	
	シュレットチーズ※	
	…………… 40g	

※ナチュラルチーズを細かく切ったもの。おもにピザなどの料理に使われる。

【作り方】

- 1 もち米はといで30分ほど吸水させてからざるにあげ、よく水気をきってから分量の水を加えて炊飯器で炊く。
- 2 炊きあがったらボウルに移して粗くつき、【つくね生地】を加えてよく混ぜ合わせ、12等分にして丸める。※1
- 3 フライパンにごま油を熱し、※1を加えて焼き、中まで火が通ったらしょうゆとみりんを加えて味をからめる。

鶏ひき肉ともち米をよく混ぜ合わせることで、弾力と食べ応えのあるつくねのできあがりです。お酒のつまみやおやつとしてはもちろん、ごはんなのに不思議とおかずにもぴったりです。

レシピ制作：範國 有紀(料理研究家)
レシピ協力：^{ふるいち つくみ} 古都 丞美(名寄市立大学 栄養学科助教)

もち米を使ったみそ作り講座を開催しました！

3月9日(月)～11日(水)に「ふるさとクッキングスクール・手作りみそ&豆腐講座」を農産物簡易加工処理施設「あぐりん館」で行いました。

この講座は、日本一の名寄のもち米を使ったみそが作れるので、毎年人気があります。

名寄の美味しい農産物を長年にわたり加工・販売している「カントリー・ママ・クラブ」会長の齋藤美知さんを講師に招き、みその作り方を教わりました。

1日目

もち米をふかし、
こうじ菌を混ぜ
こうじを作りました。こうじは、
3日目まで寝かせます。



2日目

こうじをさらに
混ぜました。



◀その後の時間を利用し、
名寄産の大豆を使った豆腐を作りました。

3日目

でき上がったこ
うじに大豆を混
ぜ込み、みそ作
り終了！



作ったみそは数カ月間熟成させ、秋には食べるようになります。うるち米ではなくもち米で作ったので、ほんのり甘みのあるみそに仕上がります。

参加者の皆さんは日本一の名寄のもち米を使ったみそのでき上がりをとても楽しみにしていました。

問い合わせ

名寄市食のモデル地域実行協議会

☎01655③2511(内線311)



2/21 (土)
雪あかりコンサート2015



北国博物館で行われ、市内で活躍する「名寄白樺合唱団」が出演。スノーランタンのほのかな灯りに囲まれながら、見事な歌声を披露しました。

2/21 (土)
名寄市ホワイトマスター授賞式



2014年度の表彰式が北国博物館で行われ、救助員の養成やスキーヤーの安全確保・保護活動に努めている名寄市スキーパトロール赤十字奉仕団が受賞しました。

2/26 (木)
風連中が上川管内教育実践表彰を受賞



長年にわたり、朝読書や脳活タイム、数学の習熟度別指導など特色ある学力向上の取り組みと成果が高く評価され、同表彰を受賞。旭川市で表彰式が行われました。

2/22 (日)
総合福祉センターでスノーランタン



南地区地域づくり協議会主催の「2015スノーランタンの集い」が行われ、南小学校児童や地域住民などおよそ200人が参加しました。

お祝おこわレシピコンテストで市立大学チームがグランプリ

北海道の大学・短大と北海道産もち米のタイアップキャンペーン「きたゆきもち&道内大学 お祝おこわレシピコンテスト」で市立大学チームN(栄養学科卒業生の新田永理さん、成田彩奈さん)の「パエリア風おこわ」が最優秀賞を受賞しました。同コンテストは「お祝いおこわ」をテーマに、「食」に携わる道内の大学・短大5校の学生たち20チームが知恵を絞ってレシピを考案。予選を勝ち抜いた5チームが2月17日に北広島市で開催された最終グランプリ決勝戦に出場しました。また、グランプリのチームN以外にも同大学から栄養学科4年生の西澤一步さんが「秋の味覚NAYOROおこわ」、栄養学科4年生の金澤咲枝さんが「ふわとろおこわ」でエントリーしました。

※レシピなどは「お祝いおこわレシピコンテスト」ホームページで紹介されています。

(<http://www.oiwai-okowa.com/>)



市ホームページ「フォトでお知らせ」、市公式facebookでもまちの話題をお知らせしています。ぜひご覧ください。

3/7 (土) 体験教室「雪と遊ぼう！」



北国博物館主催で小学生やその保護者など30人が参加。イグルー作りや雪を利用したアイスクリーム作りなど雪や寒さについて学び楽しく過ごす機会となりました。

3/1 (日) 第33回名寄ピヤシリ歩くスキー大会



なよろ健康の森クロスカントリーコースで開催。観光大使の阿部雅司氏をゲストに参加者370人は、雪質日本の雪を体で感じながら、笑顔で完走を目指しました。

ロシア女子カーリングチームが合宿に来ました

3月14日から22日まで札幌市で開催された世界女子カーリング選手権大会に向けロシア女子カーリングチーム(選手、コーチなど8人)が直前合宿として3月5日に本市にやってきました。合宿は道立サンピラーパークサンピラー交流館を中心に行われ、3月6日に同館で行われた記者発表では、選手たちが「名寄市民は親切で明るい。カーリング場のクオリティが高い」など名寄の印象を語り、「去年は3位だったが、今年は優勝したい」と世界大会への意気込みを述べていました。同チームは3月12日まで滞在しました。



3/11 (水) 西保育所修了式



16人の修了児が楽しく過ごした保育所にお別れをしました。見送る所児たちからはひとりずつ花束が贈呈され、お礼として「ひまわりの約束」を合唱しました。

3/10 (火) 夏井岩男さんが紫白綬有功章を受章



智恵文地区の夏井さんが平成26年度農事功績表彰(公益社団法人大日本農会)を受章。3月3日に東京都で表彰式が行われ、後日受章の報告を行いました。

平成27年度 市立総合病院 各種ドックの ご案内

市立総合病院では、「日帰り人間ドック」と「脳ドック」の予約を開始しています。皆さまのご利用をお待ちしています。
ドックの各種オプションもご利用ください。検査結果は後日郵送します。

- 各種オプションを申し込む方へ
問診票などを郵送するときに詳しくご案内します。
- 申し込み・問い合わせ
市立総合病院医事課医事係
☎01654③3101
(内線1317)

国保加入の方には 助成があります

下表※印の金額で受けることができます。事前に国保から受診票の交付を受けてください。



脳ドック (火・木曜日)

脳ドック 30,890円 (※10,390円)

オプション項目	価 格
1 腫瘍マーカー等オプション	各1,940円
2 動脈硬化オプション	11,880円
3 骨粗しょう症オプション	5,610円

脳卒中など脳の病気は重い後遺症を残す病気で、しかし、脳卒中は検診や適切な投薬治療により未然に防ぐことができる病気です。

脳ドックであなたの大切な脳のチェックをお勧めします。脳外科医が担当します。

日帰り人間ドック(火・木曜日)

日帰り人間ドック 38,820円 (※13,020円)

オプション項目	価 格
1 子宮がん検診	5,350円 (※1,850円)
2 卵巣検診	1,710円
4 腫瘍マーカー等オプション	各1,940円
5 脳のオプション	20,520円 (※6,920円)

毎日の生活習慣や食習慣により自覚症状がないまま進行している生活習慣病をチェックします。

生活習慣病は早期発見と早期治療が大切です。

あなた自身やあなたのご家族のために年に1度は人間ドックを受けましょう。

名寄市国民健康保険

人間ドック費用助成について

国保に加入している30歳以上の方(※)が人間ドックを受けた場合、申請により費用の3分の2を助成しています。

※助成を受ける方には要件があります。詳しくはお問い合わせください。

申請に必要なもの

印鑑、保険証、口座番号がわかるもの、領収書、問診票の写し、検査結果票

★市立総合病院で受ける場合

受診日が確定したら、事前に国保より「受診票」の交付を受けてください。

窓口での支払額は助成後の金額となり、受診後は結果票のみ国保へ持参してください。

★旭川厚生病院で受ける場合

人間ドック料金のうち特定健診分の自動助成があります。

ドック受診後の助成手続きは必要ですが、問診票・検査結果票は持参不要です。

病院へ予約をする前に、国保にご連絡ください。



★他の医療機関で受ける場合
受診後に前述の「申請に必要なもの」を持参してください。

検査結果票の提出について

ドックを受診すると、特定健診を受診したこととして扱い、受診結果により保健指導が行われるため、検査結果票の提出が必要になります。ご理解とご協力をお願いします。

助成回数について

年度内(4月～翌年3月)に1回限り助成します。

※保健センターで行う「特定健診」との重複受診はできませんのでご注意ください。

問い合わせ

市民課国保高齢医療係

(名寄庁舎1階)

☎01654③2111

(内線3114)

地域住民課市民係

(風連庁舎1階)

☎01655③2511

(内線119)

平成27年4月から

市税などの納付が便利になります

市税などの納付方法が4月から増え、インターネットによるクレジットカード、北海道内のゆうちょ銀行での納付が可能になります。

インターネットによるクレジットカード

パソコンやスマートフォン、携帯電話など、インターネットに接続できる環境があれば、市役所や金融機関に出向くことなく、24時間いつでも市税などを納付できます。

納付できるもの

- 市道民税(普通徴収)
- 介護保険料
- 固定資産税
- 後期高齢者医療保険料
- 軽自動車税
- 保育料
- 国民健康保険税
- 住宅使用料

※4月1日以降に発行された納付書に限ります。

(滞納繰越分も利用可能)

※上下水道料は含まれません。

納付方法(手続き)

①インターネットから、次のいずれかの方法で

「Yahoo!公金支払い」に接続

- パソコン・スマートフォン用ホームページ

<http://koukin.yahoo.co.jp/>

- 携帯電話用ホームページ

<http://koukin.mobile.yahoo.co.jp/>

- Yahoo! JAPANホームページで「納税!」を検索

- スマートフォン用QRコードを読み込む

- 携帯電話用QRコードを読み込む

▼スマートフォン用



QRコード

▼携帯電話用QRコード



②画面の指示に従い、納付書に記載のクレジット納付番号などの情報を入力

③確認をして、手続終了

決済手数料

納付額1万円以下は決済手数料108円(税込)

以降、納付額が1万円増えるごとに108円加算

用意するもの

- クレジット納付用番号の記載がある納付書
- クレジットカード

利用可能クレジットカード



注意事項

- 市からの領収書は発行できません。納付状況は、納付書とカード会社が発行する利用明細書などでご確認ください。
- 軽自動車税などの納税証明書の発行は、お問い合わせください。
- 分割納付の誓約による納付書は、クレジットカードでの納付はできません。
- 市役所会計窓口や金融機関窓口でクレジットカードでの納付はできません。
- Yahoo! JAPANから市への納入は1カ月程度かかります。納税証明書の発行を急ぐ場合は、クレジットカード以外の納付方法をご利用ください。
- インターネット接続料やパケット通信料などは、納付者の負担となります。
- 重複納付された場合や減額更正した場合であっても、納付時負担の決済手数料は返金できません。

ゆうちょ銀行・郵便局

ゆうちょ銀行や郵便局では、これまでは、^{カクコフ}が^{カクコフ}ついた「払込取扱票」でしか納付ができませんでしたが、4月からは、市が発行する^{カクコフ}が^{カクコフ}ついた納付書を使って納付できます。納付者が負担する手数料は発生しません。

納付できるもの

- 市税などの納付書で^{カクコフ}が^{カクコフ}ついているもの
※滞納繰越分も含む
- 上下水道料などの市の各会計収入に関する納付書で^{カクコフ}が^{カクコフ}ついているもの

平成 年度 市道民税普通徴収 納入書 ^{カクコフ}	平成 年度 市道民税普通徴収 納入済通知書 ^{カクコフ}
口座番号 02700-5-960114 加入者名 名 寄	クレジット納付用番号 年度 納付 確認 番号 番号
見	本
	課税年度 通知 整理 番号

▲^{カクコフ}が^{カクコフ}ついた納付書(見本)

納付方法

北海道内のゆうちょ銀行・郵便局で納付できます。
※道外のゆうちょ銀行・郵便局では納付できません。

納付全般に関する問い合わせ

税務課納税係(名寄庁舎2階)

☎01654③2111(内線3206~3208)

上下水道料に関する問い合わせ

上下水道室業務課業務係(名寄庁舎3階)

☎01654③2111(内線3361~3363)

夜間納税窓口

とき 4月27日(月)
17:30~19:30
ところ 名寄庁舎2階
税務課納税係

年金事務相談窓口

とき 4月14日(火)
10:30~16:00
ところ 名寄商工会議所
完全予約制 ☎0166(72)5004

暮らしのリサイクル (10:00~16:00)

不用になった家庭用品などを紹介
します。お気軽にお電話ください。
なお、受け渡しは原則として無償
で行います。

○ゆずります

- スキーウェア
(男児用140センチ・ブルー系)
- 電子レンジ(温め機能のみ)
- 洋服たんす(木製)
- 学習机・椅子
- 日本児童文学(32冊)
- 近代文学(40冊)
- 全国名城めぐり(50冊)
- レースカーテン
(150×260センチ)

○ゆずってください

- ロックミシン
- バイク(125cc・昭和40年代)
- 電動自転車
- エンジン付き自転車

問 名寄消費者協会
☎01654③5630

市長室開放事業 を開催します

- ▼対象 市民または市民が組織
する団体やサークルなど
- ▼開催日時 土日祝を除いた
4月2日(木)~30日(木)
9:00~17:30の20~30分
※市長の公務を優先します
- ▼懇談場所 市役所名寄庁舎・風
連庁舎の市長室など
- ▼懇談内容 地域活動やまちづく
りの話、市政への要望・疑問など
※個人的な要望・相談・苦情・宗
教に関する意見、書面による要
望の提出、または懇談にふさわ
しくないと判断される場合、お
断りさせていただきます。

申・問 企画課秘書係
名 3階(内線3304)

高齢介護課からお知らせ

【高齢者等住宅整備資金 貸付制度】

市では65歳以上の方や障が
いのある方が、生活しやすい
ように住宅を増改築または改
修する場合、必要な資金を融
資しています。

▼対象工事

- ・住宅の増改築
- ・屋内改修(浴室、洗面所、
トイレ、階段などの改修)
- ・屋外改修(住宅前の舗装、
ロードヒーティング、スロ
ープなど)

▼貸付条件 300万円

▼利率 無利子

▼償還期間 10年以内

▼償還方法 月賦均等償還

▼連帯保証人 1人以上

※融資を受けるための条件な
どがあるので、詳しくは工
事施行前にご相談ください。

【配食サービスの提供】

週に1回昼食時に、栄養バ
ランスのとれた食事を配達し
ます。その際に、利用者の方
へ「声かけ」を行い安否の確認
をします。

▼対象 おおむね65歳以上 の独居、高齢の方のみの世帯

および身体に障がいのある方
で自立支援の観点からサービ
スを利用することが適切であ
ると認められる方

▼料金 1食460円

▼その他 申請された方の生
活状態、身体状態などを伺い、
適切と認められた方がサービ
スを受けられます。

申・問

高齢介護課高齢福祉係

名 2階(内線3231・

3232)

地域住民課

1階(内線112・113)

固定資産の縦覧・閲覧が 始まります

縦覧・閲覧できる事項は所
在、地目、地積、家屋床面積、評
価額などです。

▼とき 4月1日(水)~6月

1日(月) 8時45分~17時30分

※土日祝を除く

▼ところ

①税務課資産税係
(名寄庁舎2階)

②地域住民課総務・税務係
(風連庁舎1階)

▼対象 市内に免税点以上
の土地または家屋を所有する
納税義務者、納税管理人
※必ず本人確認ができるもの
(運転免許証・納税通知書な
ど)を持参ください。また、
代理人が閲覧する場合は、
委任状の提出が必要です。

問

税務課資産税係

名 2階(内線3204・

3205・3209)

道路の通行について

【冬期間通行止めの解除】

▼日進智東線 智恵文(JR
旧智東駅)~日進(智東橋間
4月24日(金)通行開始

▼風連池の上線 全線
4月24日(金)通行開始

【道路の通行にご注意を】
融雪期を迎え、市内の道路
は冬期間の凍結による大幅な
段差や破損などで歩行者はも
とより、車を運転する方の通
行に大変ご迷惑をおかけして
います。

市では、随時補修作業を取
り組んでいます。十分注意
し、安全な通行をお願いします。
なお、著しい舗装の破損や
陥没などがありましたらお知
らせください。

問

都市整備課管理係

名 2階(内線214)

風 2階(内線214)

名寄市立総合病院 眼科外来休診のお知らせ

4月17日(金)は医師不在のため
眼科外来を休診します。

問 市立総合病院総務課
☎01654③3101



第63回

なよろ 憲法記念 ロードレース

5.10.SUN 申込締切
4月10日(金)

聴覚障がい者のための手話・要約筆記奉仕員養成講座

【手話奉仕員養成講座】
 ▼とき 5月7日(木)～11月26日(木)の毎週月・木曜日 19時～21時 全54回
 ▼ところ 総合福祉センター
 ▼受講資格 18歳以上
 ▼申込期限 4月30日(木)
 ※詳細はホームページ参照。
 HP <http://kanihoku.blogspot.jp/>
【要約筆記奉仕員養成講座】
 ▼とき 5月13日(水)～10月21日(水)の毎週水曜日 19時～21時 全20回
 ▼ところ 総合福祉センター
 ▼受講資格 18歳以上
 ▼申込期限 5月6日(水)
 ※詳細はホームページ参照。
 HP <http://naylorokaede.blogspot.jp/>

前・住所・電話番号を連絡ください。

【手話の講座について】

申 上川北部聴覚障害者協会 (担当岡崎)
 ✉ kanihoku@gmail.com

【要約筆記の講座について】

申 名寄要約筆記通訳サークル かえで(担当松田)
 ✉ nayoro.kaede@gmail.com

【共通】

申・問 社会福祉課障がい福祉係 2階(内線3225)

フロン排出抑制法が施行

オゾン層の破壊と地球温暖化の原因となるフロン類の排出抑制を一層強化するため、「フロン排出抑制法」(改正フロン法)が4月1日から施行されます。

業務用冷凍冷蔵・空調機器を使用している事業者には、フロン類の漏えい防止のため、適切な設置、点検、故障時の迅速な修理などが義務付けられます。

※詳細はホームページ参照。
 HP <http://www.env.go.jp/seisaku/list/ozone.html>

問 環境生活課環境・生活安全係 1階(内線3122)

生きがい講座利用者募集

▼対象

60歳以上の市民

▼講座内容

講座	とき	ところ
手びねり陶芸 1班	毎月第1・3の水・金曜日 9:30～	市民文化センター(西13南4)
手びねり陶芸 2班	毎月第2・4の水・金曜日 9:30～	市民文化センター(西13南4)
アートフラワー	毎週火・金曜日 9:30～	総合福祉センター(西1南12)
シニアコーラス	毎週木曜日 13:30～	総合福祉センター(西1南12)
手芸	毎週木曜日 9:30～	総合福祉センター(西1南12)

▼受講料 無料(材料費は自己負担)

※終了時間は申込時にご確認ください。

※定員になり次第、募集を締め切ります。

申・問

高齡介護課高齡福祉係 2階(内線3231・3232)

布団の訪問販売に注意!

消費生活センター通信

事例

市内の70歳代の女性宅に、「布団のクリーニングをしませんか」と事業者がきた。「布団にカバーを掛けてあげますよ」と言って家に上がり、「この布団をクリーニングに出したらバラバラになる。新しいのを買わないとダメだ」と言われたが、「息子に聞かないと分からない」と言うので帰って行った。

夕方、再び事業者がきて購入を勧めてきた。息子が「必要がない」と断っても帰らないので「警察に言いますよ!」と言って警察に電話をかけると、ようやく帰った。

消費者へのアドバイス

- ◆事業者は、過去に訪問販売で布団を購入したことがある高齢者の自宅を狙って訪問してくる場合があります。必要がなければ、きっぱりと断りましょう。
- ◆事例のようにクリーニングや点検と言って家に上がり込み、購入を勧めてきます。安易に家に上げないようにしましょう。
- ◆事業者が布団の購入を勧めてきても、すぐに契約をせずに、家族や信頼できる人に相談しましょう。
- ◆断っても家に居座られたり、怖い思いをした時は、すぐに警察に連絡してください。
- ◆契約後でも、クーリング・オフ期間(契約書面を受取ってから8日以内)であれば契約解除ができます。



ご心配なときは消費生活センターまでご連絡ください。【問い合わせ】消費生活センター ☎01654②3575

建築物の新築・増築・解体には届出を

【違反建築物等の防止】

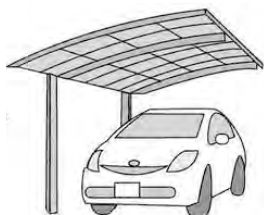
建築工事のシーズンになり
ました。建築物等(次の①②
参照)を新築または増築など
する場合は、工事の着手前に
建築確認申請書を提出して、
建築主事の審査を受けなければ
建築できません。

申請書の作成については工
務店、販売店などにご相談く
ださい。

▼対象の建築物

①床面積が10平方メートルを
超える建築物(市販の物置、
車庫、カーポートなどすべ
て対象)ただし、準防火地
域内は床面積に関わらず申
請書の提出が必要です。

②高さが4メートルを超える
屋外広告物などの工作物



※車庫や物置(既製スチール
製品等)などの設置に確認
申請の手続きが不要と称し
て販売する悪質な業者もい
ます。これは、無届けによ
る建築行為で処罰の対象に

なることもあるため、ご注
意ください。

【建設リサイクル法の届出】

延べ床面積が80平方メー
トルを超える建築物等を解体す
る場合は、事前(工事着手日
の7日前まで)の届出が義務
づけられています。

また、分別解体や解体材の
再資源化なども義務づけられ
ています。無届けの解体やミ
ンチ解体は処罰の対象になり
ます。

申・問

建築課指導係

風 2階(内線226)

自衛官等の募集

▼種目 一般幹部候補生

▼応募資格 平成28年4月1
日現在、22歳以上26歳未満

※学士などの取得状況により
異なる

▼応募期限 5月1日(金)

▼試験日 5月16日(土)・17日(日)

※17日は飛行要員受験者のみ

申・問



自衛隊旭川地方協力本部

名寄出張所(西1南9)

01654②3921

地域公共交通活性化

協議会委員を募集します

同協議会では、生活に必要
な路線バスなどの地域公共交
通の確保や、その利便性など
を協議し、市内
交通体系の整備
について検討し
ます。



▼対象・人数

日常、公共交通を利用して
いる65歳以下の市民・3人

▼任期 2年間

※平成29年3月31日まで

▼会議 年間6〜7回

※平日の日に開催

▼謝礼 交通費程度

▼応募方法 「名寄市地域公共
交通活性化協議会委員公募」

と明記のうえ、氏名・住所・性
別・年齢・生年月日・電話番号・
職業・応募動機(任意様式)を
記入して持参、郵送、FAX、
メールなどで応募してください。

▼応募期限 4月20日(月)

▼結果の通知 書類選考のう
え、5月中旬までに結果を通
知します。

▼応募先・問

企画課企画調整係

3階(内線3308)

mykikaku@city.nayoro.lg.jp

風連ダム・御料ダム警報

サイレン等のお知らせ

例年、4月末〜5月には、
融雪水により河川の水位が上
昇します。

ダムの管理上、下流の水位
が急激に上昇する恐れがある
場合には警報サイレンを鳴ら
し、警報車で周知します。

▼対象

次の場合、警報サイレンを
鳴らしますので、事故が起き
ないように十分に注意をしてく
ださい。

①4月末〜5月の融雪時期

②長雨や集中豪雨などで、ダ
ムの貯水量が急激に増えた
とき

※サイレンは55秒間鳴り、5
秒休みが9回続きます。

▼警報用サイレン設置箇所

①風連町日進14線

②風連町日進10線南4番線

③風連町日進7線

④風連町日進4線

⑤風連町日進1線

道道下川風連線

⑥風連町旭30線東10号

⑦風連町瑞生21線東1号

⑧風連消防署

※③⑥⑦⑧は消防サイレン

問 耕地林務課管理係

1階(内線322)

新入学期の交通安全運動

〜新入学児童を交通事故から守りましょう〜

とき 4月6日(月)〜15日(水)

運動の重点項目

*子どもと高齢者の交通事故防止

*自転車の安全利用推進(特に自転車安全利用5則の周知徹底)

*全ての座席のシートベルトとチャイルドシートの正しい着用の徹底

*飲酒運転の根絶

問 環境生活課 環境・生活安全係 名1階(内線3126)

①自転車は車道が原則、歩道は例外

②車道は左側を通行

③歩道は歩行者優先で車道よりを徐行

④安全ルールを守る

・飲酒運転、二人乗り、並進の禁止

・夜間はライトを点灯

・交差点での信号遵守と一時停止・安全確認

⑤子どもはヘルメットを着用



名 市民課市民年金係
1階(内線3112)
地域住民課市民係
1階(内線119)

申・問 市民課市民年金係
が免除される制度もあります
のでご相談ください。

【納付が困難な方のために】
申請により全額または一部
が免除される制度もあります
のでご相談ください。

【保険料の学生納付特例】
所得の無い学生が、将来の
老齢基礎年金や、事故などで
障がいが残った場合に障害基
礎年金を受給できなくなるこ
とを防ぐため、在学中の納付
を猶予する「国民年金保険料
学生納付特例」があります。

平成27年度分の受け付けを
開始しましたので、ご希望の
方は申請してください。

みんなの国民年金
【国民年金保険料】
平成27年度の国民年金保険
料は月額15590円です。
一定期間分をまとめて納付
または口座振替にすることで
割引制度が利用できます。

【国民年金保険料】
平成27年度の国民年金保険
料は月額15590円です。
一定期間分をまとめて納付
または口座振替にすることで
割引制度が利用できます。

**協会けんぽ北海道支部
からのお知らせ**

【保険料率改定】
4月分(6月1日納期分)か
ら保険料率が次のとおり変更し
ます。

▼健康保険料率 10・14パー
セント

※昨年度比プラス0・02パーセ
ント

▼介護保険料率 1・58パー
セント

※昨年度比マイナス0・14パー
セント

【健診費用の一部補助】
年度内に1回、加入者の皆
さまの健診費用の一部を補助
しています。

▼対象
①被保険者(本人)

▽対象年齢 35歳〜74歳

▽内容 生活習慣病予防健診
※がん検診を含めた充実した
健診

②被扶養者(家族)

▽対象年齢 40歳〜74歳

▽内容 特定健康診査
※メタボリックシンドローム
に着目した健診

問 全国健康保険協会
北海道支部

☎011(726)0352

無料相談窓口

ところ 駅前交流プラザ「よるーな」2階
名寄市消費生活センター

- ①消費生活相談 9:15~16:00
とき 月~金曜日
- ②市民相談 9:15~16:00
とき 月~金曜日
- ③無料法律相談 11:00~
とき 4月5日(日)
5月10日(日)
※事前予約が必要です
- ④行政相談 13:00~16:00
とき 4月9日(木)
5月14日(木)

- ⑤結婚相談
とき 第1金曜日 17:30~19:00
その他の金曜日 13:00~15:00
① ☎01654②3575
②~⑤ ☎01654③2111(内線3616)

- 労働相談 8:45~17:30
とき 月~金曜日
ところ 名寄庁舎3階
営業戦略課労働相談所
☎01654③2111

- 人権相談 8:30~16:30
とき 月~金曜日
ところ 旭川地方法務局名寄支局
☎01654②2349

- 心配ごと相談(24時間)
とき 月~金曜日
ところ 総合福祉センター
☎01654②3968

- 教育相談ハートダイヤル
9:00~17:00
とき 月~金曜日
ところ 児童センター
☎01654③1000

奨学金・修学資金の利子補給制度

市では、学業成績が優秀で
経済的に就学困難な学生・生
徒に対して、貸し付けを受け
た奨学金・修学資金の利子補
給を行っています。

▼対象
①高等学校、高等専門学校、
短大、大学、大学院、専修学
校・専門課程に在学中の方

②親またはこれに代わるべき
方が名寄市民

③独立行政法人日本学生支援
機構の有利子奨学金の貸し
付けを受けた方、または(株)

日本政策金融公庫・民間金
融機関などの修学資金の貸
し付けを受けた方で規則で
定める選考基準により選考
された方

※独立行政法人日本学生支援
機構奨学生は、無条件で利
子補給の対象になります。

▼利子補給金の算出基準額
次の金額に修業年数を乗じ
た額。

①高等学校在学学生 12万円

②高等専門学校在学学生 18万円

③専修学校(専門課程)在学学生、
または各種学校在学学生(修
業年限1年以上) 36万円

④大学、大学院在学学生 48万円

▼独立行政法人日本学生支援
機構奨学生
基準額にその貸付利率を乗
じた額の一部を補給。

▼(株)日本政策金融公庫・民間
金融機関など
規則に定める選考基準の収
入判定額により補給。

▼申込期限 10月30日(金)

名 学校教育課総務係
3階(内線3374)

ご寄附

ありがとうございます
(順不同・敬称略)

▼地域振興のために
○株式会社坂下組

▼(坂下) 光春代表取締役

▼名寄市のために
○名寄駅前郵便局

▼(中谷) 英明局長

▼スタンウェイ購入
のために
○有限会社いまだ産業

▼(今田) 恭嗣
代表取締役社長

市民カレンダー 4月 April

日	月	火	水	木	金	土
児童生徒の帰宅時刻 小学生 17時 中学生 18時 高校生 21時 児童生徒補導協議会 (小中高等学校)	風連陶芸センター陶芸教室 ■とき 4/9(木)、23(木) 要予約 ①9:00~12:00 ②13:00~16:00 ③18:00~21:00 詳しくは お問い合わせください ■費用 粘土代 1Kg200円 ■持ち物 エプロンなど ■申し込み・問い合わせ 風連陶芸センター ☎01655③2743		1	2	3	4
5	6	7	8	9	10	11
・藤花杯コート開き バレーボール大会	・市立大学・同大学短期大学部入学式	・小中学校入学式	・名寄高校入学式	・産業高校入学式 ・運転免許更新時講習会 優良13:00 一般14:00 ・教育相談センター 夜間相談 17:45~20:45	なよろ憲法記念 ロードレース 申し込み締切日	・本の読み聞かせ 13:30 ・及川幸雄絵画展 (19日まで) ・名寄地区コート開き バスケットボール大会 (12日まで)
12	13	14	15	16	17	18
・知事・道議選挙 投票日	 子育て支援センターちゅうりっぷ ひなまつり製作			・友朋学級開講式 (智恵文多目的研修 センター) 10:00	17	・本の読み聞かせ、工作 13:30 ・国民体育大会 バドミントン競技 名寄地区 (19日まで)
19	20	21	22	23	24	25
		・ピヤシリ大学入学式 9:00		・教育相談センター 夜間相談 17:45~20:45	24	・進級おめでとう会 13:30 ・野外植物展 (5月17日まで) ・名寄支部高校春期 バスケットボール大会 (26日まで)
26	27	28	29 昭和の日	30	大型連休企画 博物館であそぼう!! 4/25~5/6 北国博物館	
・市議選挙投票日	・夜間納税窓口 17:30~19:30 名寄庁舎2階税務課	・風連瑞生大学入学式 10:30	・第39回ミカサ杯 道北高校バレーボール大会	・「広報なよろ」 5月号配布予定日	平和首長会議  被爆70周年 平和首長会議 国内加盟都市 2015	

文…市民文化センター ス…スポーツセンター 北…北国博物館 児…児童センター 天…天文台 よ…駅前交流プラザ「よーな」
 福…総合福祉センター シ…ピヤシリシャンツェ ピ…ピヤシリスキー場 健…なよろ健康の森 ふ…ふうれん地域交流センター



ひとのうごき 平成27年2月末日現在

- 人口 29,057人(-33)
- 世帯数 14,337世帯(-15)
- 男 14,162人(-6)
- 女 14,895人(-27)
- 外国人住民登録者 68人(-1) ※ () は前月未比



Air Teshji で市からのお知らせ放送中

市からのお知らせ、イベント情報などを紹介しています。
放送 毎週月~金曜日
 ① 8:10~ ② 12:30~ ③ 17:10~
 ※災害時には防災・緊急情報をお知らせします。

広報なよろ 平成27年4月1日発行 第109号

- 発行/名寄市
- 編集/総務部企画課広報推進係
- 印刷/吉川印刷株式会社

名寄市役所

開庁時間 8:45~17:30 ☎01654③2111
 HP <http://www.city.nayoro.lg.jp>
 ☒ nayoro@city.nayoro.lg.jp

- 名寄庁舎/〒096-8686 北海道名寄市大通南1丁目1番地
 FAX 01654②5644
- 風連庁舎/〒098-0507 北海道名寄市風連町西町196番地1
 FAX 01655③2510

