


# NAYORO

Public Relation

広報なよろ 

# 2

February 2016  
No. 119

なよろうLINEスタンプ  
5ページ

確定申告が始まります  
6-8ページ



## なよろの 冬イベント

2・4ページ

第21回クロスカントリー名寄大会(12月28日)  
(黒部川田代町)

名寄市



名寄市公式  
 facebook

# なよろの冬イベント

NAYORO

広報なよろ

平成28年2月号 (No. 119)

2月はイベントが盛りだくさん！多くのイベントに参加して、名寄の冬を楽しみましょう。

2/6～7

仲町特設会場  
(消防署風速出張所向かい)

## 第32回 ふうれん冬まつり

内容

[6日] 17:00～19:30

歌謡ショー、大抽選会、花火など

[7日] 10:00～15:00

スノーモービル試乗、巨大すべり台、トナカイそり遊び、歌謡ショー、もちつき、もちまき、雪像コンクール表彰



もちまき、全日本長靴選手権などで盛り上がる風連地区の冬イベント

2/12～14

南広場  
(西2南9)

## 第64回なよろ雪質日本一フェスティバル

芸術・食・遊など

多彩なイベントが勢ぞろい

内容

[12日] 12:00

開会式、子どもイベントなど

[13日] 10:00

雪像彫刻大会表彰式、犬ぞり試乗体験、大抽選会など

[14日] 10:00

雪上ステージイベント、もちつき、雪上サッカー大会

[全日]

ご当地グルメコーナー、巨大すべり台、スノーモービル試乗

第16回なよろ国際雪像彫刻大会

ジャパンカップ

競技開始 2月10日(水) 8:00

ライトアップ 2月12日(金)～14日(日)  
17:00～21:00



表紙

もくじ

なよろの冬イベント

なよろうLINEスタンプ

EN-RAYホールイベント情報

確定申告が始まります

中学生が野球を通して交流

パブリック・コメント

マイナンバーカードの  
交付について

フォトでお知らせ - 広報版 -

名寄市立大学の窓から  
～知への誘い～

サークル紹介

健康ガイド

もっと！もち米プロジェクト

「障害者差別解消法」が施行されます  
広報なよろ有料広告募集

消費生活センター通信

施設のお知らせ

暮らしのお知らせ

裏表紙

1/30~  
2/20

## スノーランタン

日程

- ・名寄西小学校(西7南1)  
1月30日(土) 点火17:00
- ・豊西小学校(西15南4)  
2月6日(土) 点火16:45
- ・総合福祉センター(西1南12)  
2月11日(木) 点火16:45
- ・名寄東小学校(東3南3)  
2月13日(土) 点火17:30
- ・市民文化センター(西館側)  
2月14日(日)・15日(月) 点火17:00~17:30頃
- ・雪あかりコンサート(北国博物館)  
2月20日(土) 18:00~19:30



※コンサートについての  
詳細は21ページ

手作りのスノーランタンで  
冬の夜をやさしく照らす

2/13

太陽の丘  
(点火場所)

## 北の天文字焼き2016

270個のドラム缶で作る巨大な「天」の火文字



点火

点火開始18:00/火文字  
完成18:25予定

見る集い

西條名寄店屋上(西4南  
8) 17:00~20:00

花火打ち上げ

①完成後/②19:00



2/28

第51回

ふうれんスキー場まつり

大回転競技や宝さがしなど  
シーズン最後のイベント

申し込み・問い合わせ

風連公民館 ☎01655③2620

※申し込みは2月22日(月)まで



2/19  
~20

寛仁親王殿下追悼

全道ハンディキャップ  
スキー名寄大会

障がいのある方が主役の  
スキー大会

ところ

・ピヤシリスキー場

内容

[19日] 19:00

開会式(会場:グランドホテル藤花)

[20日] 9:00

- ・アルペン
- ・クロスカントリー
- ・閉会式(14:00から)



2/2

~5

全国中学校体育大会

第53回全国中学スキー大会  
ノルディック競技

夢見る強者よ 純白の山に集い  
伝説となれ

ところ

- ・なよろ健康の森
- ・ピヤシリシャンツェ

内容

[2日] 15:00

開始式(会場:市民文化センター)

[3~5日] 10:00

- ・クロスカントリー
- ・スペシャルジャンプ
- ・ノルディックコンバインド



PICK  
UP!

## カーリング体験教室

この冬はカーリングに  
挑戦しよう!

とき

2月20日(土)  
27日(土)

13:00~15:00

ところ

サンピラー交流館

申し込み・問い合わせ

サンピラー交流館 ☎01654③9826

※各30人、小学4年生以上が対象



PICK  
UP!

## スキーこどもの日

ピヤシリスキー場のリフト料  
金が小中学生無料!

とき

2月6日(土)、27日(土)  
3月5日(土)、12日(土)、27日(日)  
9:00~16:30

※3月5日(土)は  
市民スキーの日  
です。(詳しくは  
23ページ)



3/6

第34回名寄ピヤシリ  
歩くスキー大会

雪質日本一の名寄の雪を感じ  
完走を目指す

ところ

・なよろ健康の森

※詳しくは25ページ



# 近隣市町村の冬イベント

西興  
 部村

## 鹿肉パーティー

と き -----  
 2月27日(土) 18:30~20:30  
 ところ -----  
 ホテル森夢(西興部村西興部492)  
 問い合わせ -----  
 西興部村養鹿研究会事務局  
 ☎0158-87-2417  
 ※参加費あり。要予約

美深町

## びふか ウィンターフェスタ

と き -----  
 2月14日(土) 10:00  
 ところ -----  
 美深町運動広場(美深町敷島)  
 問い合わせ -----  
 美深町観光協会 ☎01656-9-2470  
 ※雪灯籠は2月9日(火)~14日(土)に美深町商店街で開催

士別市

## しべつ雪まつり

と き -----  
 2月6日(土)~7日(日)  
 ところ -----  
 士別市中央公園周辺特設会場  
 (士別市東2条4丁目)  
 問い合わせ -----  
 士別観光協会 ☎0165-29-2225

中川町

## きこり祭

と き -----  
 2月28日(日) 10:00~15:00  
 ところ -----  
 中川町山村開発センター前駐車場  
 (中川町中川274)  
 問い合わせ -----  
 きこり祭実行委員会事務局  
 ☎01656-7-2816

下川町

## しもかわアイスキャン ドルミュージアム

と き -----  
 2月19日(金)~21日(日)  
 ところ -----  
 桜ヶ丘公園、ガーデニング・フォ  
 レスト フレペ(下川町西町)  
 問い合わせ -----  
 しもかわ観光協会 ☎01655-4-2718

和寒町

## わっさむ 極寒フェスティバル

と き -----  
 2月7日(日) 10:00  
 ところ -----  
 ふれあいのもり(和寒町三笠・研  
 修館「楡」向かい)  
 問い合わせ -----  
 和寒町観光協会 ☎0165-32-2341

音威子  
 府村

## 全日本雪上サッカー 音威子府大会

と き -----  
 3月6日(日) 9:00  
 ところ -----  
 音威子府村クロスカントリー本部  
 棟前  
 問い合わせ -----  
 全日本雪上サッカー音威子府大会  
 実行委員会 ☎01656-5-3312  
 ※申し込みは2月19日(金)まで

剣淵町

## 絵本の里けんぷち スノーフェスタ

と き -----  
 2月20日(土)~21日(日)  
 ところ -----  
 剣淵町イベント会場(剣淵町仲町  
 ・北星信金剣淵支店横)  
 問い合わせ -----  
 剣淵町観光協会 ☎0165-34-3848

幌加  
 内町

## 天使の囁き 記念日イベント

と き -----  
 2月13日(土) 17:00~22:00  
 ところ -----  
 母子里クリスタルパーク(幌加内  
 町母子里)  
 問い合わせ -----  
 天使の囁きを聴く集い実行委員会  
 事務局 ☎0165-35-3366

## ワカサギ釣りをするならココ!

幌加内

## 朱鞠内湖

と き ----- 3月まで  
 料 金 ----- 遊漁料 1日券1,100円(中学生以下半額) /  
 駐車料金 1台300円  
 レンタル品 ----- タックルセット(釣竿、餌など)600円 /  
 テント(4種類)1,000~3,000円 など  
 問い合わせ ----- 朱鞠内湖淡水漁業協同組合  
 ☎0165-38-2470

剣淵町

## 桜岡湖

と き ----- 3月6日(日)まで  
 料 金 ----- 800円(駐車場料金1台分、剣淵温泉  
 入浴券1人分)  
 レンタル品 ----- 釣竿300円 / アイスドリル200円 /  
 仕掛け300円 / 餌125円  
 問い合わせ ----- 剣淵温泉レークサイド桜岡  
 ☎0165-34-3100



# なよろう LINE スタンプ



※スタンプは、ラインストアまたはアプリ内スタンプショップから120円で購入できます。



ラインストア「なよろう」

できました

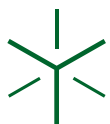
日常で使いやすい  
デザインが40パターン!



ぜひ活用ください☆



◆問い合わせ 営業戦略課(名寄庁舎3階) ☎01654③2111(内線3348)



## EN - RAYホール イベント情報

EN - RAYホールで行われる市の自主事業などを紹介。

PICK UP!

2/23  
TUE

### 第4回ナヨロ寄席

冬の名寄の風物詩「ナヨロ寄席」、今年はEN - RAYホールでの開催です。昨年に引き続き、古典落語の名手、柳家さん喬師匠が登場。新進気鋭の二ツ目、柳家やなぎさんと三遊亭日るねさんも会場を盛り上げます。



- とき 開場18:30/開演19:00
- 入場料 一般2,000円(全席自由)  
※当日は500円増。未就学児の入場不可。

PICK UP!

2/28  
SUN

### あみゆぜ。の ファミリーコンサート

道内各地で活躍中の女性音楽グループ「あみゆぜ。」がお届けする0歳から親子で楽しめるリトミックや、木管楽器4本とピアノによるアンサンブルで奏でるコンサート。音楽に合わせて体を動かしたり、本格的なオペラの名曲まで幅広く楽しめます。



- とき 開場13:30/開演14:00
- 入場料 ファミリーチケット 1,000円(家族最大5人) / 一般500円/小学生以下300円  
※当日は各300円増

CHECK!

2月  
FEBRUARY

### 主なイベント

※カッコ内は主催者です。詳細はポスターやチラシなどをご覧ください。

- 2/7 sun. 17:00 奥華子スペシャルライブ2016 (SOUVENIR)
- 2/15 mon. 18:30 EN-RAY アフターパレインコンサート(名寄市教育委員会)
- 2/21 sun. 13:30 名寄市立大学短期大学部児童学科 卒業公演(名寄市立大学短期大学部 今野研究室)

# 確定申告が 始まります

◆問い合わせ  
税務課市民税係（名寄庁舎2階）  
☎01654③2111(内線3201~3203)

## 所得・消費税などの 確定申告

「確定申告書」は、自分で作成し、名寄税務署窓口にて持参、または、郵送でお早めに提出ください。  
また、便利なe・Taxをご利用ください。



### 確定申告指導・申告書の受付期間

- 所得税 2月16日(火)～3月15日(火)
- 贈与税 2月1日(月)～3月15日(火)
- 消費税等 3月31日(木)まで

### 申告会場・時間

名寄税務署2階会議室  
9時～17時(土・日・祝日を除く)  
☎01654②2157

## 所得税の確定申告が必要な方



- ① 公的年金などの収入金額のほかに20万円を超える所得がある方、年金収入金額が400万円を超える方や事業所得、不動産所得などがあり、所得税の納税額がある方(公的年金などの収入金額が400万円以下であり、かつ、公的年金など以外の所得金額が20万円以下の場合)、確定申告不要ですが、市民税の申告が必要な場合があります
- ② 年末調整した給与以外の所得が20万円を超える方
- ③ 給与を2力所以上から受けている場合で、年末調整を受けなかった給与の収入金額と給与所得以外の合計金額が20万円を超える方
- ④ 源泉徴収された税金や予定納税した税金が納めすぎになっていて還付申告をする方
- ⑤ 雑損失や株式の損失など、翌年以降に繰り返すことができる損失がある方

## 住民税の申告

住民税の申告相談を開催します。申告が必要と思われる方には「案内はがき」で相談日をご案内します。で、「案内はがき」と関係書類を持参してください。「案内はがき」が送付されなかった方でも申告の必要がある場合は来庁ください。

### 申告受付期間

2月16日(火)～3月15日(火)

### 申告場所

- 税務課市民税係 (名寄庁舎2階)
- 地域住民課総務・税務係 (風連庁舎1階)

※申告の受付は土・日・祝日を除く

※申告受付資料などの都合により、住所が「名寄市風連町」の方は風連庁舎で、それ以外の方は名寄庁舎での申告をお願いします。

### 申告に必要なもの

- ① 案内はがき、印鑑
- ② 給与・年金などの源泉徴収票(原本)、報酬・料金等の支払調書
- ③ 営業所得等がある場合は収支計算書および仕入れ、売上、必要経費等の明細書(なお「案内はがき」が届いていない場合は税務署での申告をお願いします)
- ④ 生命保険、地震保険、平成18年以前契約の長期損害保険等の控除証明書

### 住民税の決定について

- ⑤ 医療費(薬代含む)等の領収書および生命保険や高額医療費などで補填された金額のわかるもの
- ⑥ 社会保険料(国民年金保険料等の控除証明書、各種健康保険料・介護保険料等の領収書など)
- ⑦ 身体障害者手帳、障害者控除対象者認定書、療育手帳、精神保健福祉手帳など
- ⑧ 所得税の還付申告の場合は振込先口座のわかるもの

今回の申告により平成28年度住民税額が決定するのは、給与特別徴収の方(住民税を給与天引きされる方)が5月10日頃、それ以外の方(住民税を納付書払いもしくは口座振替、年金特徴で支払う方)は6月10日頃になります。

申告していない収入があればそれを加えて計算するため、申告時に伝えした住民税額が変更となる場合がありますので、ご了承ください。



**個人市・道民税の非課税限度額**

**マイナンバーの記載について**

平成29年に行う申告からマイナンバーの記載が必要になります。

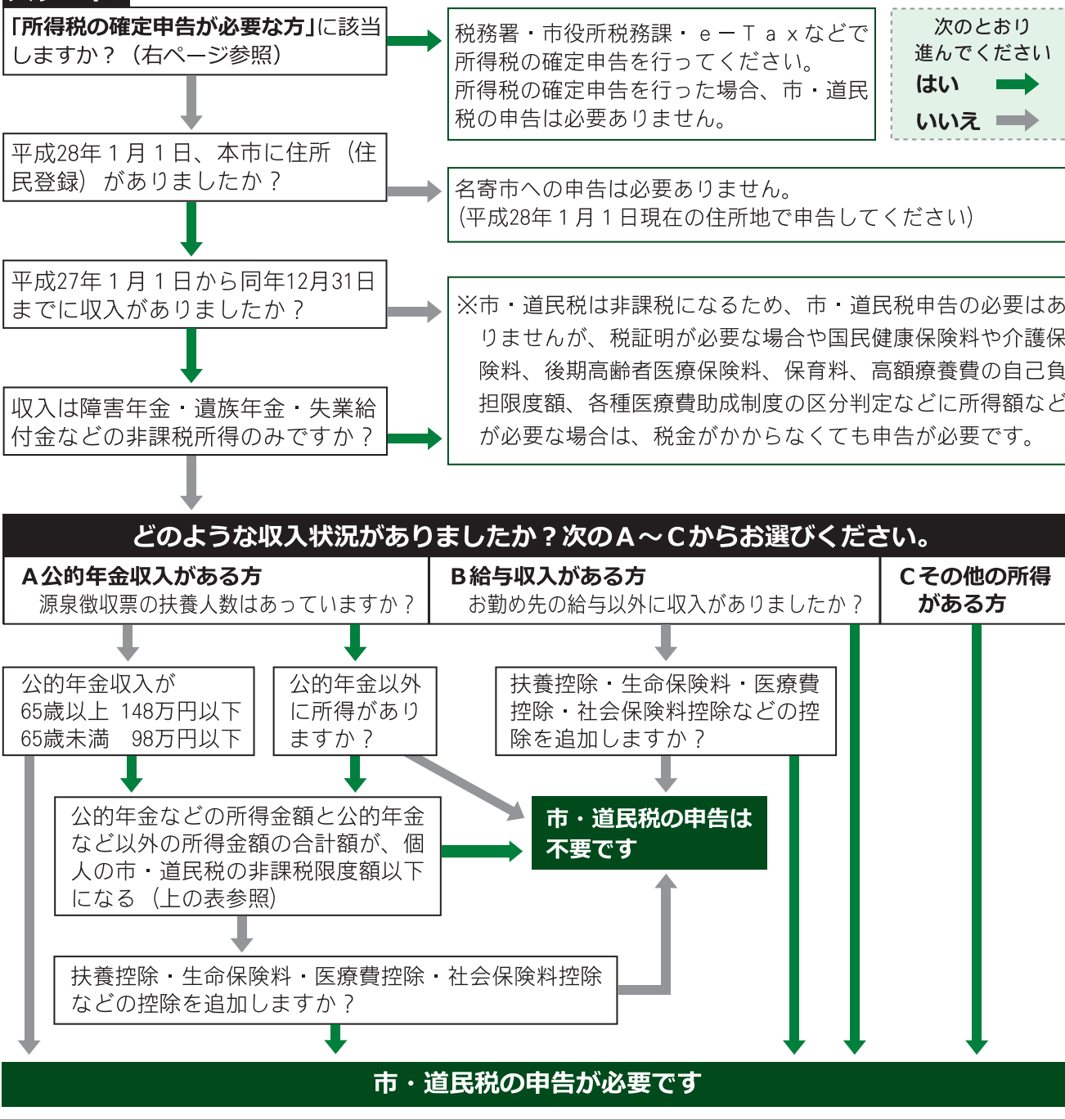
123

本人と扶養親族等の合計人数(※1)	65歳以上の方 (昭和26年1月1日以前生まれ)		65歳未満の方 (昭和26年1月2日以降生まれ)	
	公的年金等の所得と他の所得の合計(所得金額)	公的年金等の収入のみの場合(収入金額)	公的年金等の所得と他の所得の合計(所得金額)	公的年金等の収入のみの場合(収入金額)
1人	28万円	148万円	28万円	98万円
2人	73万円	193万円	73万円	147万3,334円
3人	101万円	221万円	101万円	184万6,667円
4人	129万円	249万円	129万円	222万円

(※1) 本人と扶養親族等の合計人数は、扶養親族、控除対象配偶者、本人の合計人数です。合計人数が5人以上の場合は、お問い合わせください。

## 市・道民税の申告フローチャート

**スタート!**



### 個人住民税の税制改正

**平成28年度から適用される主な変更点**

■ふるさと納税に係る特別控除額  
ふるさと納税の寄附金税額控除について、特別控除額の上限が拡充されます。

また、平成27年分以後の所得税の最高税率が引き上げられたことに伴い、平成28年度以後の寄附金税額控除（ふるさと納税）の特例控除額算定方法が次のとおりに変わります。

	特別控除額の上限 特別控除額の算定方法
改正前	調整控除後の住民税所得割額の10% (寄附金額-2,000円) × [90% - 所得税の税率 (0~40%) × 1.021]
改正後	調整控除後の住民税所得割額の20% (寄附金額-2,000円) × [90% - 所得税の税率 (0~45%) × 1.021]



■住宅借入金等特別控除の適用期限  
消費税率10パーセントへの引き上げが平成29年4月に延長されたことに伴い、平成26年4月1日から適用されている住宅借入金等特別控除の居住開始日の適用が次のとおりに延長されます。

改正前 平成26年4月1日～平成29年12月31日  
改正後 平成26年4月1日～平成31年6月30日

■公的年金からの仮特別徴収税額

年間の徴収税額の平準化を図るため、1回あたりの仮特別徴収税額を前年度の公的年金等に係る所得割額と均等割額の合算額(年税額)の6分の1とします。

※転出や税額変更があった場合でも特別徴収は継続されます。

	仮徴収 (4月・6月・8月)	本徴収 (10月・12月・2月)
改正前	前年度2月の徴収額と同額	年税額-仮徴収の総額 3
改正後	前年度分の年税額 6	年税額-仮徴収の総額 3

※1回あたりの徴収額。

※平成28年10月1日以降に実施する公的年金の特別徴収から適用

### 所得税・住民税の控除

**対象者は認定書または確認書を  
持参のうえ申告を**

次の対象者またはその対象者を扶養している方は、所得税・住民税の控除として一定金額を所得から差し引くことができます。

■障害者控除対象者認定書

次に該当する方に発行します。

①65歳以上で要介護認定を受けている方

②65歳以上で、6カ月以上寝たきりで食事、排せつなどの日常生活に支障がある方

■おむつ使用確認書  
(医療費控除対象)

要介護認定を受け、次の3つの条件全てに該当する場合で、おむつ使用の必要性が確認される方に発行します。

申請時には、前年のおむつ使用証明書の写し、または、おむつ代の医療費控除を受けるのが2年目以降であることが確認できる書類の写しが必要になります。



- ①おむつ代の医療費控除を受けるのが2年目以降の方
- ②おむつを使用した当該年に作成し

た主治医意見書がある方

③主治医意見書の内容で「寝たきりの状態であること」および「尿失禁の可能性があること」の2点が確認できる方

■申請窓口

高齢介護課(名寄庁舎2階)  
地域住民課(風連庁舎1階)

■問い合わせ

高齢介護課(名寄庁舎2階)

☎01654③2111  
(内線3234③2336)

### 国民健康保険のお知らせ

医療費控除の前に

高額療養費の支給手続きを

確定申告で医療費控除を受ける場合、1月から12月までの支払い分が申告対象です。

12月診療分の高額療養費の支給手続きは、2月下旬にご案内する予定です。医療費控除で領収書を使用する際は、払い戻しの手続きが済んでから確定申告をお願いします。

なお、ご案内が遅れる場合があります。支給対象で案内が来ない場合は、確定申告前にお問い合わせください。

■問い合わせ

市民課国保高齢医療係

(名寄庁舎1階)

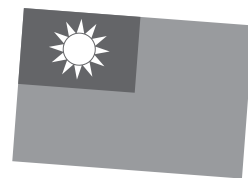
☎01654③2111  
(内線3116)



台湾で中学生が  
野球を通し交流

# 交流自治体

# 中学生親善野球大会 in 台湾



## 市内の中学生が台湾に行ってきました

名寄市では、国際化の進む社会のさまざまな分野で活躍できる子どもの育成・交流人口の拡大による地域の活性化を目的に、台湾との交流事業を推進しています。

今回、市内の中学生13人が昨年12月25日から29日の日程で、台湾で開催された「交流自治体中学生親善野球大会」に参加しました。彼らは台湾の中学生や、一緒に参加した交流自治体の杉並区、災害時相互援助協定を結んでいる南相馬市の中学生とともに、野球の親善試合や交流会を通じてお互いに交流を深めたほか、台湾の文化に直接触れ、学び、幅広い視野と国際感覚を養ってきました。

## 12/25 名寄を出発！



保護者などに見送られ出発。旭川空港から台湾に向かい、到着した空港では台北市立大理高級中学から歓迎を受けました。

## 12/26 台北市内巡り & 大理高級中学との交流会



この日は101展望台や国父紀念館などに訪れたほか、大理高級中学を訪れ、同校の生徒と交流しました。

## 12/28 野球大会 2日目



チームの雰囲気も良くなり、興福中に3-1で勝利、重慶中との試合はサヨナラ勝利(2-1)で3勝1敗の好成績で大会を終えました。



## 12/27 野球大会スタート



開会式で木村主将の選手宣誓を行った後、最初に北投中と試合が行われ、7-2で見事勝利！！その後、長安中との試合では、



熱戦が繰り上げられ、あと一歩及ばず1-4で試合を終えました。また、夜の交流会では、中国語で名寄市の紹介のほか南中ソーランを披露しました。



## 12/29 名寄に帰還

すべての日程を終え、台湾から名寄に帰ってきました。

### ミンチェ選手！！

台湾出身のプロ野球選手ミンチェ選手(元西武)に偶然遭遇！子どもたちは興奮していました。



市民の皆さんの  
意見を反映する

## パブリック コメント

# 市民意見を募集します

市では、市民参加のまちづくりを推進するため、「名寄市パブリック・コメント手続条例」に基づき、次の2つの素案を公表しています。皆さまのご意見をお寄せください。

## 意見募集する

### 素案など



### 過疎地域自立促進市町村 計画(素案)

#### ◆政策案の概要など

本計画は、平成22年度に「過疎地域自立促進特別措置法」に基づく過疎地域の指定に伴い、過疎からの脱却と地域の自立を目的に策定されるものとして、平成27年度までの計画として策定されましたが、平成24年の法改正により、計画期間が5年間延長されたことから、平成28〜32年度の計画期間として策定するものです。

※本計画は現在のところ、北海道と事前協議中の段階ではありますが、市民の皆さまからのご意見を考慮したうえで、今後の正式協議を行ったのち議会に諮ってまいりたいと考えています。

#### ◆意見提出期限

2月19日(金)

#### ◆担当

総務部企画課(名寄庁舎3階)

☎01654③2111

(内線3311)

### 中小企業振興条例の一部を 改正する条例(素案)

#### ◆政策案の概要など

本市はこれまで「名寄市中小企業振興条例」を制定し、市内経済の発展と雇用の創出を図るため、街なかの賑わい創出や、店舗の改築を行う中小企業者等に対し助成の措置を行ってきましたが、近年のU・イターンへの対応など課題が生じています。こういった状況が踏まえ、今後とも新たな問題に対応しながら、地域の特性を生かした中小企業の振興を推進し、地域経済の活性化を図るため、同条例を改正しようとするものです。

#### ◆意見提出期限

2月26日(金)

#### ◆担当

経済部営業戦略室営業戦略課  
(名寄庁舎3階)

☎01654②1111

(内線3346)

## 公表と

## 意見提出



### 公表の方法

#### ◆名寄市ホームページでの閲覧

URL [www.city.nayoro.lg.jp/](http://www.city.nayoro.lg.jp/)

トップページ↓お役立ち↓パブリックコメント

#### ◆指定場所での閲覧

- ①市役所(名寄庁舎、風連庁舎、智恵文支所)
- ②図書館(名寄本館・風連分館)
- ③北国博物館
- ④市立大学の情報公開コーナー
- ⑤市民文化センター
- ⑥ふうれん地域交流センター
- ⑦駅前交流プラザ「よろーな」

## 意見の提出



#### ◆提出方法

指定場所に備え付けの「意見提出用紙」に住所、氏名を明記し、持参またはファックス・郵送・電子メールで提出。

※「意見提出用紙」は市ホームページからもダウンロードできます。

#### ◆提出先

#### ◇郵送・ファックス

#### 過疎地域自立促進市町村計画

〒096・8686

名寄市大通南1丁目1番地

名寄市役所(名寄庁舎3階)

総務部企画課企画調整係

FAX 01654③9083

#### 中小企業振興条例の一部を

#### 改正する条例

〒096・8686

名寄市大通南1丁目1番地

名寄市役所(名寄庁舎3階)

経済部営業戦略室営業戦略課

FAX 01654②4614

#### ◇電子メール

☒ [ny-publi@city.nayoro.lg.jp](mailto:ny-publi@city.nayoro.lg.jp)

# マイナンバーカード (個人番号カード)の 交付について



地方公共団体システム機構に個人番号カードの申請をされた方の、個人番号カードの交付を順次、市役所で行います。  
地方公共団体システム機構から個人番号カードが市に到着後、交付通知書を送付しますので窓口まで受け取りにお越しください。

## 受け取りは原則本人です

15歳未満の方または成年被後見人は法定代理人と一緒に受け取りにお越しください。(代理人が受け取り希望の場合は、問い合わせてください)

## 必要な持ち物

- ・ 交付通知書
- ・ マイナンバー通知カード
- ・ 本人確認書類(※)
- ・ 印鑑
- ・ 住民基本台帳カード(お持ちの方のみ)

## 暗証番号を 決めておきましょう

個人番号カードを受け取る際に暗証番号が必要になります。暗証番号をあらかじめ決めておいてください。

## お願い

個人番号カードの交付には多少時間がかかります。時間に余裕を持ってお越しください。

※本人確認書類は、通知カード送付の際に同封されていた「マイナンバー(個人番号)のお知らせ個人番号カードの交付申請のご案内」の最後のページ、または、市ホームページ(トップページ→マイナンバー制度→個人番号カードの受取方法)で確認をお願いします。また、本人確認は法定代理人も必要です。

## ◆受取窓口・問い合わせ

市民課市民年金係(名寄庁舎1階) ☎01654③2111(内線3112)  
地域住民課市民係(風連庁舎1階) ☎01655③2511(内線118)

## がん患者サロン「よりみち茶話会」

市立総合病院では、がんのことを気軽に語り合うサロンを開催します。がん患者さん・そのご家族であればどなたでも参加できます。

- ◆とき 2月25日(木) 13:30~15:00
- ◆ところ 市立総合病院 2階和室
- ◆内容 どんな症状に悩んでいますか?
- ◆申し込み・問い合わせ  
市立総合病院 地域医療連携室  
☎01654③3101(代)

## 健康づくり体操教室

- ◆とき  
2月4日(木)  
11日(木)  
18日(木)  
25日(木)  
9:30~11:15



- ◆ところ  
総合福祉センター(西1南12)

- ◆対象  
おおむね60歳以上の方

- ◆内容  
フォークダンス、民謡踊り、自ぎょう術

- ◆申し込み  
当日会場で受け付けます。  
(上靴を持参ください)

- ◆問い合わせ  
高齢介護課高齢福祉係  
(名寄庁舎2階)  
☎01654③2111(内線3231)



## ストーマの会

ストーマについて、日常生活の工夫やケアの方法などの困りごとや体験談などをおしゃべりする会です。(皮膚・排泄ケア看護師や社会福祉士も参加)

- ◆とき 3月4日(金) 13:30~15:00
- ◆ところ 市立総合病院 2階和室
- ◆対象 人工肛門や人工膀胱を造設した方またはその家族、ケアに関わる方
- ◆申し込み・問い合わせ  
市立総合病院 地域医療連携室  
☎01654③3101(代)

12/21 もち米生産組合から鏡もちをいただきました



名寄市もち米生産組合(村中洋一組合長)が1年の感謝の気持ちを込め、今年収穫した「はくちょうもち」3升を使って作られた鏡もちを寄贈。お正月の間、各庁舎のロビーに飾られました。

鏡もちは市役所のほかに市民文化センターなどにも寄贈

12/23 クロスカントリー名寄大会



なよろ健康の森で全日本スキー連盟B級公認第21回クロスカントリー名寄大会を開催。選手たちはコース脇の保護者やコーチ、チームメイトなどから声援を受けながらゴールを目指しました。

今回は全国から462人がエントリー

1/5 新年を祝い交礼会



この日、名寄地区・風連地区でそれぞれ新年交礼会が開催されました。参加者は名寄産もち米を使用したお酒や本みりん、それらで作られたお屠蘇などで祝杯し、共に新年を祝いました。

多くの市民が共に新年を祝う

12/22 地方創生タウンミーティング



市民文化センターで開催され、およそ120人の市民が参加しました。前半はまちづくり講演会。ロス・フィンドレー氏(外国人初の観光庁認定観光カリスマ)や中山哲郎氏(株式会社JTBスポーツビジネス推進担当部長)、加藤市長らを講師に、アウトドア観光やスポーツツーリズム、冬季スポーツの拠点化などによる地域の活性化について講演しました。後半は、講演を行った3人と観光関係者2人を加えてパネルディスカッション。スポーツを中心とした交流人口の増加に向けて名寄の足りないところや、こうしたらよいなどの意見が語られ、参加者は今後の名寄のまちづくりについて考えるよい機会となりました。

冬季スポーツを中心としたまちづくりについて考える機会に

PICK UP 飯田豊さんが森林づくりコンクールで優秀賞



「平成27年ほっかいどう地球温暖化防止貢献の森林づくりコンクール」において、風連日進地区の飯田豊さんが優秀賞を受賞されました。飯田さんは市内に5ヘクタールの森林を所有。そのなかで適切な間伐や枝打ちなどの管理により、健全な森林づくりを実践したことが地球温暖化防止対策に貢献する森林づくりの取り組みとして評価され、今回選出されました。受賞にあたり「指導・協力していただいた皆さんに感謝したい。愛情込めて34年間育ててきた森林を、今後もよりよいものにしていき、今回の成果を通じて森林が持つ役割を多くの方々に知っていただければ」と飯田さんは周囲への感謝と受賞の喜びを述べました。

3部門のうち「森林所有者・カラマツ部門」で優秀賞

市ホームページでまちの出来事を紹介している「フォトでお知らせ」。広報版はホームページから内容を抜粋して掲載しています。

## 1/9 2016 輝け！ 新春なよろもちつき大会

もっともち米プロジェクト主催のもちつき大会が駅前交流プラザ「よろーな」で開催。最初になよろあすば恋2015が「おもちのきもち」を披露した後、もちつきをスタート。なよろ名誉もち大使がもちつきについて説明しながら進み、イベントに訪れた子どもたちもちつきに挑戦しました。つきあがったもち丸められ、お雑煮として来場者へ提供されました。



もちつきシーズン真っ盛り☆つきたてのおもちは最高！

## 1/8 雪質日本一フェスティバル 会場づくりがスタート



2月12日（金）スタートの雪質日本一フェスティバルに向け、名寄駐屯地第4高射特科群第317高射中隊が中心となり会場づくりが始まりました。今年のメインステージの大雪像は「ドラえもん」です。

開始式では、感謝とともに支援が安全に行われることを祈願

## 1/9 名寄消防出初式



西3条通（南6丁目）で行われ、名寄消防署職員と名寄消防団員が今年1年の無事故、無災害を祈願しました。式は人員報告、分列行進に続き登梯が行われ、団員4人が妙技を披露しました。

高さ7メートルの梯子に登り、軽やかに披露

## 1/10 平成28年名寄市成人式



成人式が市民文化センターで開催され、対象の新成人206人が華やかな振り袖やスーツに身を包み会場に集結しました。式典では国歌斉唱、市民憲章の朗唱、小野教育長、加藤市長のあいさつに続いて、新成人を代表し新田紗弓さんが誓いの言葉を述べました。また、アトラクションとして今回成人を迎えた名寄市出身のシンガーソングライター武石紫乃さんのミニライブも実施。その後、会場を移し行われた交流会では、久しぶりの再会を果たした友人たちと談笑したり記念撮影をするなど、参加者は20歳の門出を共に祝いました。

初のEN・RAYホールでの成人式

保健福祉学部 看護学科 教授 長谷部 佳子よしこ

脳卒中や頭部外傷などで意識障害が残った患者を介護していたり、ターミナル(終末)期にある患者と意志の疎通が十分に図れなく、困っている家族はいますか。

最愛の家族と会話による意志の疎通が図れなくなることは、大変つらいことと思います。しかし一方で、患者自身も一刻も早く意識障害から回復しようと、全身から懸命にメッセージを発しています。

私たち教員は学生と一緒に病院へ実習に行きます。学生は意識障害のある患者を受け持ち、それは親身にお世話をします。学生たちのひたむきな関わりを見ていて気が付くことは、教員の声などよりは、毎回優しく声掛けをして、寝衣交換などのお世話にあたる学生の声の方に確実に反応しているという事実です。

受け持ちを始めて数日たつと、うとうとと半覚醒状

態の患者でも、学生のため

まぬ明るい声掛けに、ぱつと開眼することが多くなりま

す。また、じつと視線を固定することが難しい患者が、一瞬でも視線を学生の方へ向けようと必死になります。さらに、目を開けることすら難しい患者であっても、まぶたがびくびくする様子が見受けられる場合があります。

これらから考えられることは、「お世話する側の心のもつたメッセージは必ず患者に届いている」ということです。

では、視線や言葉で気持ちを伝えられない患者は、どのように最愛の家族にメッセージを伝えているのでしょうか。例えば、口元を見てください。安心できる人がそばにいるときは、口元がかすかに緩んでいます。家族がそばにいるときの患者の表情は、私たち看護師にみせる表情とは異なるや

さしい顔です。

もしも大切な方が心電図モニターを装着していると、画面に映し出される波形に注目してください。心臓のリズムや呼吸のリズムを表す波形は、家族の聞き慣れた声が入っていると、ゆっくりと規則的なリズムに変化し、「安心して過ごせていますよ」と全身で伝えてくれるのです。

一方で、意識を失って深い眠りにについているように見えても、聴覚だけは、どんなときにも最後まで機能しています。悲しい話題が聞けると、心拍数が多くなったり心電図モニターの波形の基線が揺らぐなど、画面に患者自身の動揺が表れます。聴覚のことを忘れずに患者と接してください。

あなたの思いを伝えたいときには、患者の手を握り、耳元で「そばにいますからね」と話しかけてください。意識障害がある方にとって

は、励ましやねぎらいなどの心への栄養は、体の栄養以上に大変重要です。回復を願って応援していること、言葉で会話ができなくても大事な存在であること、それから、その方の闘病の軌跡を忘れないことを、手を握りながら語りかけてください。目の動きや表情、心臓のリズム、呼吸リズムなどを通じて、懸命に応答しているでしょう。患者のメッセージを感じ取ってください。

日常生活のお世話を治療の一形態と見なして、心地よさや喜びなどの刺激を提供しながら患者に内在する自然治癒力を最大限に引き出すのが看護師の役割であり、自然治癒力増強に向けた生活支援の方法論を学問的に体系化するのが看護学です。私たちは意識障害がある患者から得た学びを、奇跡ではなく科学的技法として普及できるように努力していきます。



## 名寄市立大学短期大学部児童学科 卒業公演

市立大学短期大学部児童学科の2年生が毎年行う「卒業公演」が今年も開催されます。演目は「リンゴがたべたいねずみくん」と「アレクサンダとぜんまいねずみ」の2本立て。

平成27年までは市民会館大ホールで開催されていましたが、今回からは市民文化センターEN-RAYホールで開催されます。小さなお子さまのいるご家庭はもちろん、ご家族ご友人お誘い合わせのうえ、学生たちの2年間の集大成をぜひご覧ください。

**とき** 2月21日(日) 開場13:00 開演13:30  
**ところ** 市民文化センターEN-RAYホール  
**入場料** 無料 (直接会場までお越しください)  
**問い合わせ** 市立大学短期大学部児童学科

☎01654②4194



▲昨年の卒業公演のようす



わたしたちこんな活動しています

# サークル紹介

## オカリナ同好会 ピーヴァ

微妙な変化で音色が変わる



オカリナ同好会ピーヴァは、平成16年9月に公民館講座の受講生が結成したサークルです。

使用するオカリナという楽器は、陶器(土)で作られているため、落とせば割れてしまいます。また、吹き込みの強弱や季節の温度など、微妙な変化ひとつで音色が変わることがあり、そこがまたオカリナ演奏の魅力のひとつです。

メンバー総勢24人で大合奏するときには音を合わせるが大変難しいですが、練習に練習を重ねて音を合わせようとがんばっています。

市内のイベント活動としては、市民文化祭、ミチエキコンサート、町内会主催の敬老会などに参加しています。その他、毎年秋に札幌で行われる「北のオカリナ同好会」の演奏会にも参加し、道内各地のオカリナ同好会のメンバーと楽しく交流をしています。

興味がある方は、ぜひ一度見学にお越しください。電話での問い合わせもお待ちしています。

- 活動日時  
第1・3水曜  
18:30~20:30
- 活動場所  
市民文化センター
- 会費  
月額 2,500円
- 連絡先  
鈴木 由美子さん  
☎090-5952-2002



# ペーパーミント

ストレス発散や運動不足の解消  
にはもってこい

- 活動日時 水曜 19:00~20:30
- 活動場所 名寄小学校音楽室
- 会費 月額 1,800円
- 連絡先 大平 房江さん ☎01654②2290

ペーパーミントは、平成2年6月のエアロビクス市民講座終了後、同年10月に結成し、平成4年6月から、モダンバレエ講師の行貞先生ゆきさだに指導していただきながら活動しているエアロビクスサークルです。

音楽に合わせて体を動かすのは楽しく、自分の体調に合わせて動けば良いので運動が苦手な人でも大丈夫。もちろんダンスが好きな人にはバッチリです。日頃のストレス発散や運動不足の解消にはもってこいだと思います。

準備運動やストレッチなどもたっぷり行うので、ケガの心配はほとんどありません。最近話題のロコモティブ症候群(運動器症候群)の予防やメタボ予防としても有効です。

適度の運動でいい汗かいて、心も体もリフレッシュしてみませんか。みんなと一緒にやることで継続することができると思います。

現在の会員は女性ばかりですが、過去には男性の会員がいたこともあり、男女を問わず一緒に参加できるサークルです。

はじめの1カ月は無料で体験できます。ぜひ参加してみませんか。



「サークル紹介」では、市生涯学習課発行のサークル便利帳に掲載している団体を紹介しています。

# 健康ガイド

## 申し込み・問い合わせ

保健センター（西2北5）

☎01654②1486

FAX 01654②7267

開館 9時～17時30分

休館 土・日・祝日・年末年始

ふうれん健康センター

（風連町本町76）

☎01655③2373

開館 9時～12時（月曜のみ）

## 休日当番医 急患に限ります

2月7日 名寄市立総合病院

☎01654③3101

11日 片平外科・脳神経外科

☎01654③3375

14日 名寄東病院

☎01654③2188

21日 名寄市立総合病院

☎01654③3101

28日 名寄中央整形外科

☎01654③2006

3月6日 名寄市立総合病院

☎01654③3101

☎01654③3101  
…救急医療情報案内…

フリーダイヤル

☎0120 (20) 8699

## 子育て保健 ミニカレンダー



### 2月

4日(木) 7カ月児健診・BCG

8日(月) 3歳児健診

9日(火) ちびっこひろば①

12日(金) 親子ふれあいひろば

15日(月) 股関節脱臼検診

のびのび親子教室

16日(火) 4カ月児健診

17日(水) 1歳6カ月児健診

18日(木) ちびっこひろば②

22日(月) 風連幼児健診

24日(水) 赤ちゃん計測日

25日(木) ちびっこひろば③

26日(金) 親子ふれあいひろば

29日(月) お母さん教室①

※詳しくは母子保健カレンダーをご覧ください。

## インフルエンザの予防

例年、この時期にはインフルエンザの流行が心配されます。

インフルエンザの潜伏期間は1～5日（最大7日間）で、インフルエンザにかかった人の咳、くしゃみ、つばなどの飛沫に含まれるウイルスを鼻やのどから吸い込み感染します。また、汚染された物を触って感染する場合があります。

のどの痛み、鼻水、くしゃみや咳などのかぜに似た症状のほかに、突然38℃以上の発熱や頭痛、関節痛、筋肉痛などの全身症状が現れます。気管支炎、肺炎、脳症など重症化することもあるので、高齢者や幼児は特に注意が必要です。

インフルエンザの可能性がある方は早めに医療機関を受診しましょう。

### ■予防のポイント

#### 外出後は 手洗い・うがいを

外出後は「石鹸を使った手洗い」と「うがい」で、身体に付着したウイルスを洗い流しましょう。

#### 家の温度・湿度

室温…20～24℃程度  
湿度…60%  
に調節して室内の乾燥を防ぎ、ウイルスを侵入しづらくしましょう。

#### 抵抗力を 高めましょう

休養と栄養を十分にとりて体力をつけ、インフルエンザに対する抵抗力を高めましょう。

#### 外出時はマスクを

マスクを着けて鼻とものにうるおいを与え、ウイルスを侵入しづらくしましょう。また、できるだけ人ごみを避けましょう。

#### 予防接種を受けましょう

予防接種を流行前に受けて、重症化を予防しましょう。65歳以上の方や、60～64歳で心臓、腎臓、呼吸器の機能に障がいがある方に費用の一部助成があります。  
※希望により受ける接種です。



### ■うつさないためのポイント

#### 咳・くしゃみが出始めたら

他の人にうつさないためにマスクをしましょう。

咳やくしゃみでウイルスが2～3メートル飛び散ります。



#### 咳・くしゃみをしているとき

ティッシュなどで口や鼻を押さえ、鼻水、痰を含んだティッシュはフタ付のごみ箱に捨てましょう。押さえた手はよく洗いましょう。

※市内の幼稚園、小・中学校におけるインフルエンザ臨時休校の状況は、市ホームページで随時お知らせします。

## がん検診のご案内

検診には平成27年5月に配布した「無料クーポン券」が利用できます。有効期限は平成28年3月31日までですので、ぜひご利用ください。

料金などの詳細については、お問い合わせください。（すでに定員に達している場合があります。ご了承ください）

ところ	とき	受付時間	検診内容
保健センター	3月10日(木)	9:00～14:00	子宮がん
		11:00	大腸がん
	3月11日(金)	9:00～14:00	乳がん

※子宮がんは20歳以上・乳がんは30歳以上の女性で平成26年度に受診していない方、大腸がんは30歳以上の方が対象です。



# もっと！ もち米プロジェクト

※  
10

本市では、もち米を市民の皆さまの誇りとし、子どもたちが自慢できるふるさとづくりを進めるために「もっと！もち米プロジェクト」を実施しています。

毎月10日は  
「名寄もち米の日」

問い合わせ  
名寄市食のモデル地域実行協議会  
☎01655③2511  
(内線311)  
ホームページ  
<http://nayoro-mochigome.com/>



## もち米サポーター養成塾 最終回はみんなでもちつき！

生産日本一の名寄もち米への理解を深め、名寄もち米の応援団を育てることを目的としてスタートした「もち米サポーター養成塾」。これまでもみまき見学(4月)、田植え(5月)、稲刈り(9月)など、1年を通じてもち米について学びました。そして12月20日(日)に開催した最終回では、収穫したもち米でもちつきを行いました！



もち大使による  
もちつき講座  
おいしいもちのつき方についてお話がありました。



塾生みんなでもちつき！

もち大使のサポートのもともちをつき、「きなこもち」ともち大使おすすめの「バター醤油もち」を作って試食しました。

最後に認定書を交付

12人のサポーターが誕生！

養成塾の全ての過程を修了した塾生に加藤市長から「もち米サポーター認定書」が交付されました。

1年を通して生産現場でさまざまなことを学んだサポーターの皆さんには、名寄のもち米の応援隊としてその良さをこれからもたくさんの人に広めてくれることを期待しています。



頑張れ☆もち米サポーター！



## 名寄のもち米ってこんな商品にも使われているんです

その10

商品名 雪とまちあわせ

／ 販売者 創作キッチンたまさぶろう(名寄市字砺波626-1)

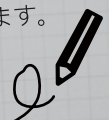


名寄生まれ関西育ちのご主人が9年前に開店した「創作キッチンたまさぶろう」は、地元の食材を使ったメニューが豊富に揃っているお店です。その中でもご主人イチオシのデザートがこの商品。名寄産のもち米粉を練りこんだレアチーズケーキに、果物のジャムを乗せて求肥で包んだ和風チーズケーキです。

※道の駅でも購入できます。

### 商品メモ

目を引くかわいいパッケージは、チーズケーキをふんわり包み込んでいる白い求肥が雪のようであったことから、「初雪」をイメージして作られました。凍ったままアイスケーキとして、また、冷蔵で解凍してやわらかなチーズケーキとして、2通りの味わいが楽しめます。



## 不当な差別的取り扱いの禁止

障がい者を理由として、正当な理由なく、サービスの提供を拒否するなどの不当な差別的取り扱いは禁止されます。



## 合理的配慮の提供

障がいのある方が、相手方が負担にならない程度の配慮を求めているのに対して、それに応じない（合理的配慮をしない）ことも、差別にあたります。「どこまでが過重な負担のない合理的な配慮になるのか」ということについては、さまざまな意見や考え方がありますが、障がいのある人もない人も、気持ちよく社会で生きていくことができるように、一緒に考えていくことが大切です。

# 「障害者差別解消法」 が施行されます

4月1日に「障害を理由とする差別の解消の推進に関する法律（障害者差別解消法）」が施行されます。この法律は、障がいのある人への差別をなくすことで、障がいのある人もない人も共に生きる社会をつくることを目指しており、主に次の2つのことについて、自治体および民間事業者（会社、お店など）が守るべきことが定められています。

## 研修会を開催します！

「障害者差別解消法」についての市民向け研修会を開催予定です。この機会に法律について学んでみませんか。

- ◆とき 2月27日（土）13:30
- ◆ところ 総合福祉センター
- ◆問い合わせ 社会福祉課障がい福祉係（名寄庁舎2階）  
☎01654③2111（内線3225）

## 広報なよろ有料広告募集

お店のPRや事業のご案内などにぜひご活用ください。

### 掲載位置

暮らしのお知らせページ（5段組）の最下段

### 広告のサイズと価格

#### 1号広告

【サイズ】縦45mm×横90mm 【価格】1万5,420円

#### 2号広告

【サイズ】縦45mm×横180mm 【価格】2万2,620円

### 掲載条件

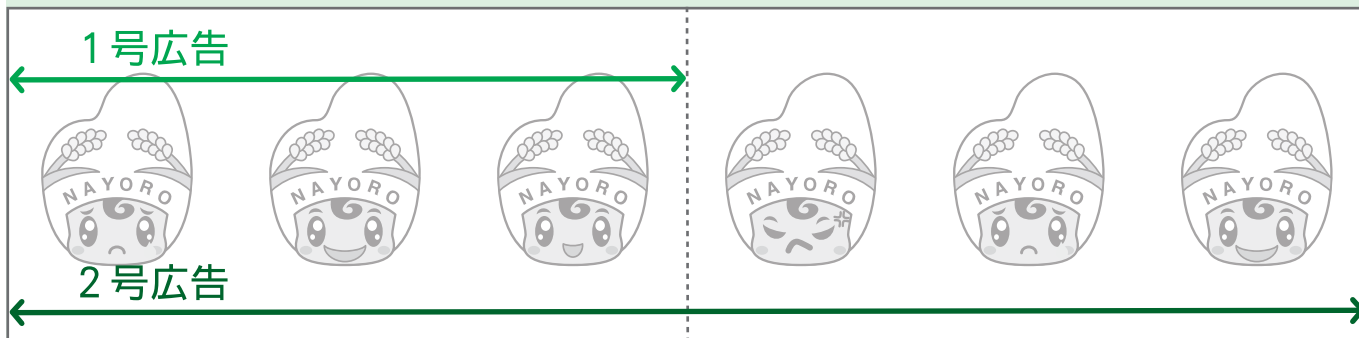
広告掲載要綱・広告掲載基準などを順守し、次の①②すべてに該当する場合

- ①市内に本店・支店などがある事業所（法人・個人）
- ②市税の滞納がないこと

### 掲載できないもの

法令などに違反するもの  
公序良俗に反するもの  
政治活動・宗教活動に関するもの  
意見広告または個人の宣伝 など

### ▼広告サイズ



申し込み・問い合わせ 企画課広報推進係（名寄庁舎3階）☎01654③2111（内線3307）

# マイナンバー制度に 便乗した詐欺に注意!

## 名寄市 消費生活センター通信

問い合わせ 消費生活センター ☎01654③3575



事案

市役所の職員を名乗る者から「あなたのマイナンバーが流出している。登録を抹消するためには第三者から名義を貸してもらった必要がある」などと電話があり、さらに別の者から「名義貸しは犯罪になって逮捕される」などと言われ、解決するためにお金を要求された。



- ◆マイナンバー制度に便乗した不正な勧誘や個人情報の取得を行おうとする電話・メール・手紙・訪問に関する情報が寄せられ、全国的に被害が発生しています。
- ◆マイナンバーの通知や利用手続きなどで、公的機関の職員が家族構成、資産や年金・保険の状況などを聞いたり、お金やキャッシュカードを要求することはありません。
- ◆不審な電話はすぐに切り、訪問の申し出があっても断ってください。
- ◆万が一、金銭を要求されても決して支払わないようにしましょう。
- ◆「あなたの名前やマイナンバーを貸してほしい」といった依頼は詐欺の手口です。他人のマイナンバーを取得することは法律により罰せられますが、不正な提供依頼を受けて自分のマイナンバーを他人に教えてしまっても、刑事責任を問われることはありません。
- ◆「通知カード」「個人番号カード」に関することや、その他マイナンバー制度の問い合わせは、マイナンバー総合フリーダイヤル ☎0120-95-0178 (無料) で受け付けています。

アドバイス



## 献血にご協力ください

### 献血車『ひまわり号』運行日程

#### 2月3日(水)

10:00~11:30 名寄市役所(風連庁舎)  
12:50~16:00 道北なよろ農協(風連本所)

#### 2月4日(木)

10:00~16:00 名寄市役所(名寄庁舎)

#### 2月8日(月)

10:00~12:30 名寄河川事務所  
14:00~16:00 市立総合病院

#### 2月9日(火)

10:00~16:00 西條名寄店

#### 2月10日(水)

10:00~11:30 ハローワーク名寄  
11:50~13:00 北星信用金庫本店  
14:30~16:00 マックスバリュ名寄店

#### 問い合わせ

社会福祉課福祉総務係(名寄庁舎2階)

☎01654③2111 (内線3221)



## 平成27年度 青少年健全育成標語入賞作品②

### 優秀作品

#### 小学校の部

「大丈夫? やさしさあふれる 合い言葉」  
名寄小学校 5年 松永 愛唯

「いじめない ながあっても きずつけない」  
名寄南小学校 5年 板垣 子龍

「きみの手が めくもりいっぱい あたたかい」  
名寄西小学校 6年 鈴木 結貴

「人々の 命や友情 大切に」  
中名寄小学校 4年 菱田 稔

「いじめはね 相手も自分も きずつくよ」  
智恵文小学校 5年 越 史也

「思いやり みんなで作ろう 笑顔な世界」  
風連中央小学校 6年 瀬川 瑠奈

「挨拶は 笑顔広める キーワード」  
風連下多寄小学校 6年 藤垣 終平

「ありがとう いわれた人は うれしいね」  
東風連小学校 4年 寺田 大翔

### 問い合わせ

青少年センター ☎01654③3465

自動車文庫「やまゆり号」2月の巡回日程

【名寄地区】

冬期間(1月～3月)は、遠隔地の小中学校と  
保育所・幼稚園などへの運行のみとなります。

【風連地区】

9日(火)	東風連地区(東風連小学校)	10:15～10:35
	市街地区(野村様宅前)	11:00～11:10
17日(水)	下多寄地区(下多寄小学校)	10:15～10:40
	フロンティアハウス	10:50～11:05

図書館

図書館名寄本館(大通南2)

TEL 016554②4751

FAX 016554②4897

開館 火・金 9時30分～17時

水・木 9時30分～20時

※17時以降は1階のみ

土・日 9時30分～16時

休館 月・月末・祝・年末年始

図書館風連分館(風連町南町84)

TEL 016555③2871

FAX 016555③2871

開館 月・金 9時30分～17時

土 9時30分～16時

休館 日・月末・祝・年末年始

新着図書

毎週土曜日に市ホームページ  
にてお知らせしています。

名寄本館

ミニ展示コーナー

「お豆の力」

「あなたの好きな汽車と  
電車はどれ?」

本の読み聞かせなど

◆おはなしクラブ(土曜日)

◇とき 2月13日、27日

13時30分

◇対象 3歳以上～小学生

◆ペンギンクラブ(木曜日)

◇とき 2月4日、18日

10時30分

◇対象 3歳未満児・保護者

2月の休館日

1日(月)、8日(月)、11日(木)

15日(月)、22日(月)～25日(木)

29日(月)

※23日～25日は蔵書点検のため  
お休みです。

風連分館

ミニ展示コーナー

「今日からできる健康法」

本の読み聞かせなど

◆おはなしタイム(水曜日)

◇とき 2月3日、10日、

17日、24日 15時

◇対象 小学生

◆おはなしポケット(金曜日)

◇とき 2月12日、19日、

26日 10時

◇対象 3歳未満児・保護者

2月の休館日

7日(日)、11日(木)、14日(日)

21日(日)、28日(日)、29日(月)

公民館

市民文化センター(西13南4)

TEL 016554②2218

FAX 016554②2356

〒nbusen@city.nayoro.lg.jp

開館 8時～22時

休館 月末・年末年始

風連公民館(風連町本町63・

ふつれん地域交流センター内)

TEL 016555③2620

FAX 016555③2321

市民文化センター

「ジャックの豆事業」

市民の皆さまの、自主的な  
生涯学習活動を促進させるた  
めの助成事業です。

◇対象 市民5人以上で構  
成される自主的な学習グル  
ープ・サークル

◆要件 参加者を一般募集  
して行う学習会、講習会な  
どの活動助成は1グループ  
につき年間1回に限る(3  
年間助成を受けている場合  
は、その後3年間は受けら  
れません。)

◆助成額 対象経費の2分の

1以内の額(千円未満切り  
捨て、限度額2万円)

◆対象経費 消耗品費、講師  
謝礼、旅費、借上料、その  
他必要と認める経費

◆申し込み 随時受け付け

風連公民館

初心者陶芸講座

陶芸であなただけのオリジ  
ナル作品をつくってみませ  
んか。

◇とき ①2月6日(土)、②

3月13日(日) 各9時30分～

12時

※1回のみ参加も可能。

◇ところ 風連陶芸センター  
(風連町仲町)

◆講師 中西 秀人(風連  
陶芸センター職員)

◆募集人数 先着15人

◆参加費 1回につき200  
円(材料代)

◆持ち物 エプロン、タオル  
(手拭き用)

◆申込締切 ①2月5日(金)、

②3月11日(金)

※受け付けは17時まで。

◆冬のアウトドア&  
料理体験教室

この時季ならではの「アイ  
スフィッシング」と「手打ち  
そば」を同時開催します。

◆申し込み 2月18日(木)

◆内容 ワカサギ釣り、ス  
ノーモービル体験

◇午後 手打ちそば体験

※ワカサギをてんぷらにして  
そばと一緒に食べます。

◆講師 NPO法人シユマ  
リナイ湖ワールドセンター  
スタッフ

◆募集人数 先着20人

◆参加費 大人1900円、  
中学生以下1350円

◆幼児は無料。

※小学生以下の参加は保護者  
同伴でお越しください。

# 博物館



北国博物館(緑丘22)

TEL 016554 2575

FAX 016554 2575

〒11-11-11 Nayoro, Igarashi

開館 9時～17時

休館 月・年末年始

風連歴史民俗資料館 (風連町南町85)

※冬期間休館 (12月1日～翌年3月31日)

※見学は北国博物館へ(月・土・日曜日、国民の休日は不可)

## 企画展

◆北国博物館開館20周年記念  
第33回特別展「北極圏からの贈り物」民芸品から見る  
極北の暮らし」

北国博物館は平成8年2月10日の開館から20年を迎えます。これまで常設展示、企画展を通して北国の自然と生活文化を伝えてきましたが、今回は北極点踏破でも知られる女優・和泉雅子さんの資料を中心に極北の少数民族の暮らしを紹介します。

◇とき 2月14日(日)まで  
◇ところ 北国博物館 ギャラリーホール(1階)  
◇内容 「和泉雅子コレクション」から極北少数民族の生活用品や工芸品などを展示

## ◆名寄市民劇場巡回写真展

昨年9月13日に、市民文化センターEN・RAYホールで開催された、ピヤシリ賛歌3「天塩川にかかる虹」の写真を展示します。

◇とき 2月23日(火)～3月4日(金)

◇ところ 北国博物館 ギャラリーホール(1階)  
◆ひな人形展示  
大正、昭和期の懐かしいひな人形をご覧ください。

◇とき 2月24日(水)～3月3日(木)

◇ところ 北国博物館 ラウンジ(1階)  
◆雪あかり  
スノーランタンなど雪の灯りを眺めながらの名寄ならではのコンサートです。

◆今回、ファゴットとピアノの女性デュオ。しっとりとした調べをお楽しみください。

◇とき 2月20日(土) 18時～19時30分

◇ところ 北国博物館 ギャラリーホール(1階)  
◆出演 ファゴット…三木多恵子さん(士別市)、ピアノ…田中美佳さん(旭川市)

◇演奏曲 ファゴット協奏曲

(モーツァルト)、アメーzing・グレース、日本のうたメドレーなど  
※入場無料。当日直接会場へお越しください



## 天文台

なよろ市立天文台「きたすばる」(日進街道立サンピラーパーク星見の丘)

TEL 016554 23956  
FAX 016554 20267  
HP <http://www.nayoro-star.jp>  
E-mail [kitaubar@ayoro-star.jp](mailto:kitaubar@ayoro-star.jp)  
開館 火～日・祝日 13時～20時 (19時30分までに入館)

## 2月の利用案内

◆休館日 1日(月)、8日(月)、12日(金)、15日(月)、22日(月)、29日(月)

◆観覧料 大人410円、大学生300円、70才以上・高校生以下無料

時間	平日プログラム	土日祝日プログラム
14:00	オーロラの調べ 神秘の光を探る	宇宙どこまであるの? 物語
16:00	MUSICA 宇宙はなぜ美しい?	MUSICA 宇宙はなぜ美しい?
18:00	オーロラの調べ 神秘の光を探る	オーロラの調べ 神秘の光を探る
19:00	MUSICA 宇宙はなぜ美しい?	MUSICA 宇宙はなぜ美しい?

◆天体観望  
◇月面が見える日 10日(水)～23日(火)  
◆今月見える惑星 天王星  
※晴れている昼間に見ることが出来る星もあります。  
◆1.6メートル「ピリカ」望遠鏡見学・観望  
◇見学のみ 2日(火)～28日(日) 開館時間～16時30分頃  
※休館日を除く。  
◇天気が良ければ星が見える日  
5日(金)～7日(日)、13日(土)、14日(日)、19日(金)～21日(日)、26日(金)～28日(日) 16時30分頃～20時  
◆プラネタリウム

## シリウス



2012年2月24日  
(撮影者 佐野康男)

冬の星座おおいぬ座にある1等星です。地球から最も明るく見える恒星です。

ピリカ望遠鏡は急きょ、必要な観測が生じた場合は、見学・観望ができないことがあります。ご了承ください。詳しくはお問い合わせください。



## 2月の太陽・月の暦

日	日の出	日の入	月の出	月の入	日	月の形
1日	6:47	16:41	—:—	10:41	1日	●下弦
10日	6:36	16:53	7:19	18:55	8日	●新月
20日	6:21	17:07	14:39	4:32	15日	●上弦
29日	6:07	17:19	23:29	9:13	23日	○満月

子育て支援センター

地域子育て支援センター

「ひまわりらんど」(西2南9)

☎01654②5683

✉ny-kosodate@soudan

@city.nayoro.lg.jp

開館 午前 9時~12時

午後 13時30分~16時

休館 土・日・祝日・年末年始

風連地域子育て支援センター

「こぐま」(風連町西町284)

☎01655③2378

開館 遊びの広場 9時~

11時30分

相談 10時~15時

休館 水・金・土・日・祝日・

年末年始

ひまわりらんど

ひまわりらんどは行事に参加されなくても、遊ぶことができます。また、子育てに関する相談も随時受け付けています。(電話・メールも可能)



雪フェスの日は特別開館



なよろ雪質日本一フェスティバル開催時の土・日曜日は施設を開館します。

◆とき 2月13日(土)、14日

(日)「午前」9時~12時「午後」13時30分~16時

※就学前のお子さんと保護者のみの利用です。

※飲食物の持ち込みはできません。

幼児の食量とおやつのお話

◆とき 2月17日(水) 10時30分~11時15分

◆ところ ひまわりらんど

◆講師 和田 祐佳(市立保育所管理栄養士)

※事前申込が必要。定員は親子20組。

親子雪遊び会

◆とき 2月20日(土) 10時~11時

◆ところ ひまわりらんど

◆園庭

◆内容 親子で雪中運動会や雪遊びを楽しみましょう

※事前申込が必要。定員は親子15組。

おひなさま製作

◆とき 2月23日(火)、24日

(水)①9時30分~11時30分

②14時~15時30分

◆ところ ひまわりらんど

◆内容 親子でかわいいおひなさまを作りましょう。

※事前申込は不要。

文化センターで遊びましょう

◆とき 2月4日(木)、5日

(金)18日(木)、19日(金)、26日

(金)10時~11時30分

◆ところ 市民文化センター

多目的ホール(東館1階)

◆内容 カラーリングや車で遊びます。

◆持ち物 上靴

※事前申込は不要。現地集合。



こぐま

親子リズム体操

◆とき 2月4日(木) 10時~11時30分

◆ところ さくら保育園

◆内容 リズムに合わせて親子で身体を動かします。

※事前申込は不要。

雪中レクリエーション

◆とき 2月18日(木) 10時~11時30分

◆ところ さくら保育園裏の雪山

◆内容 雪の中で簡単なゲームを親子で楽しめます。

※事前申込は不要。

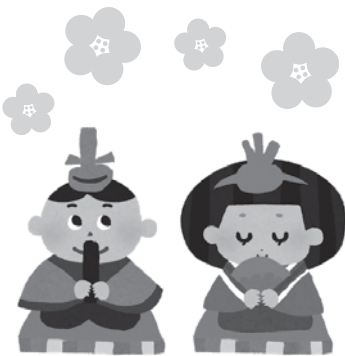
おひなさま製作

◆とき 3月3日(木) 10時~11時30分

◆ところ さくら保育園

◆内容 おひなさまの製作をします。

※事前申込は不要。



児童センター

児童センター「ほっと21」

(西11北2)

☎FAX 01654③3465

開館 9時~21時

※放課後児童の利用時間は13時~17時

休館 日・年末年始

冬のたのしもつ!①

◆とき 2月20日(土) 13時30分~15時

◆ところ 児童センター グラウンド

◆対象・定員 小学生・20人

◆持ち物 上下防寒具、手袋、帽子(外で遊べる格好)

ひなまつり②

◆とき 2月27日(土) 10時~12時

◆ところ 児童センター 児童室

◆対象・定員 小学生・20人

◆①②共通事項

◆申込方法 なよろっこ2月号に掲載の申込書に必要事項を記入し、窓口に申し込む。

※電話での申し込みも可能。

◆申込期間 2月6日(土)~13日(土)

夜間納税窓口

- ◆と き 2月25日(木)  
17:30~19:30
- ◆ところ 名寄庁舎 2階  
税務課納税係

暮らしのリサイクル  
(10:00~16:00)

不用になった家庭用品などを紹介します。お気軽にお電話ください。

※受け渡しは原則として無償で行います。

- ◆ゆずりませ
  - ①大正琴
  - ②ストーブガード
  - ③コンクリートブロック 4個  
(50センチ×30センチ×10センチ)
  - ④学習机(椅子なし)
- ◆ゆずってください
  - ①大正琴(鍵盤が四角いもの)

問 名寄消費者協会  
☎01654③5630

市長室開放事業を  
開催します

- ◆対 象 市民または市民が組織する団体やサークルなど
- ◆開催日時 土日祝を除いた  
2月1日(月)~29日(月)  
9時~17時30分の20~30分  
※市長の公務を優先します。
- ◆懇談場所 市役所名寄庁舎や  
風連庁舎の市長室など
- ◆懇談内容 地域活動やまちづくりの話、市政への要望・疑問など

※個人的な要望・相談・苦情・宗教に関する意見、書面による要望の提出、または懇談にふさわしくないと判断される場合は、お断りさせていただきます。

申・問 企画課秘書係  
名 3階(内線3304)

「市民スキーマの日」

ピヤシリスキー場のリフトを無料開放します

市教育委員会では冬季レジャー人口の拡大や、スキー環境の提供を目的として、高校生以上の市民の皆さまにリフトを無料開放します。多くのご参加をお待ちしています。

※名寄市民とわかるもの(免許証や保険証など)をお持ちください。

- ◆と き 3月5日(土) 9時~16時30分
- ※受け付け 9時~15時
- ◆ところ ピヤシリスキー場
- ◆無料講習会
- ◇と き 10時~12時
- ◇内 容
  - ①スキー 初心者講習コース・初級者講習コース
  - ②スノーボード 初心者講習コース・初級者講習コース
- ◇定 員 各20人

「市民スキーマの日」

◆申し込み 2月19日(金)までに事務局へ電話で申し込みください。

- ◆豚汁無料配布 11時30分
  - ◆レンタル料半額 スキー・スノーボード
  - ◆同日開催 株式会社名寄振興公社主催「第4回スキーこどもの日」
- ※中学生以下リフト料金無料

申・問

市民スキーの日事務局  
(市民文化センター内)  
生涯学習課スポーツ振興係  
☎01654②2218



銭湯でエコ活動

北海道では、銭湯の利用促進とエコ意識の高揚のために「エコ銭湯事業」を行っています。ご家族で銭湯に行きませんか。

「なぜ、銭湯でエコなの?」と思われるかもしれませんが、みんなで銭湯を利用することで、家庭で消費されるエネルギー(電気・水道など)消費量が削減できます。

家族で銭湯を利用して、二酸化炭素の排出量を抑制しましょう。

- ◆と き 2月11日(木)
  - ◆ところ 日の出湯(大通南10)
  - ◆入浴料 200円
  - ①12歳以上
  - ②12歳未満 保護者1人につき2人まで無料
- 問 環境生活課環境・生活安全係  
1階(内線3122)

配食サービスを提供します

週に1回昼食時に、栄養バランスのとれた食事を配達します。その際に、利用者の方へ「声かけ」を行い安否の確認をします。

◆対 象 おおむね65歳以上の独居や高齢の方のみの世帯、身体に障がいのある方で、自立支援の観点からサービスを利用することが適切であると認められる方

◆料 金 1食460円

◆その他 申請された方の生活状態、身体状態などを伺い、適切と認められた方がサービスを受けられます。

申・問

高齡介護課高齡福祉係  
2階(内線3231)  
地域住民課福祉係  
1階(内線112)

なよろ冬カレンダーを  
ご利用ください

利雪親雪の取り組みとして製作している「なよろ冬カレンダー」を市外にお住まいの友人やご親戚などへ送付して、市をPRしていただける方、また、市外から人が集まる機会などで配布を希望される方は、ご連絡ください。



問 企画課企画調整係  
3階(内線3309)

「さよなら豊西小」写真展

3月に閉校をむかえる豊西小学校で「さよなら豊西小」写真展示ギャラリーを開催します。

また、あわせて校舎を一般開放します。卒業生や地域の皆さま、慣れ親しんだ校舎をぜひご覧に来てください。

◆とき

①2月20日(土)・21日(日) 10時～12時

②2月22日(月)～26日(金) 16時～17時30分

◆ところ 豊西小学校玄関ホール



問 豊西小学校

☎01654③4573

風連下多寄小学校が特認校入学制度を開設

風連下多寄

小学校は通学区域外の児童でも就学できる特認校に認定されました。

4月から本校に就学を希望する方を募集します。



◆本校の教育

①個に応じ、成長・自立を促す教育

②栽培活動・環境教育・伝統芸能などの創意的な教育

③学校・家庭・地域と一体となり、小規模校の特色を活かした教育

◆対象学年 全学年

◆条件

①名寄市内に在住している方  
②1年以上の通年にわたり就学できる方

③公共交通機関の利用または保護者による送迎で通学できる方

◆募集期限 2月29日(月)

※期限後でも随時受け入れ可能です。

申・問

風連下多寄小学校

☎01655③3932

中国語を学ぼう

外国人観光客に「おもてなしをしたい」と思ったことはありませんか。

そんなときに役に立つ、簡単な中国語講座「おとな塾」を開催します。

気軽にコミュニケーションを図れるよう、簡単な会話や指さしツールの活用を学びます。

◆とき 2月26日(金) 14時～16時

◆ところ 駅前交流プラザ「よろいな」

◆内容 ①中国語であいさつや簡単な自己紹介をしよう  
②指さしツールを活用して会話しよう

◆講師 李 珮琪 (市役所 営業戦略課)

◆受講料 無料

◆申込方法 2月19日(金)までに電話で申し込みください。

申・問

なよろ観光まちづくり協会

☎01654⑨6711



みんなの国民年金

国民年金保険料の納付には口座振替が便利です。

また、保険料を当月末に引き落とすことで月々50円割引される「早割」や、割引額が多い「前納」制度を利用するとさらにお得です。

※2年分の保険料を口座振替で納める「2年前納」が始まりました。申込期限は毎年2月末日です。

納付方法	前納期間	保険料(円)	毎月現金納付との比較(円)
現金	6カ月	9万2,780	760割引
口座振替	6カ月	9万2,480	1,060割引
現金	1年	18万3,760	3,320割引
口座振替	1年	18万3,160	3,920割引
口座振替	2年	36万6,840	1万5,360割引

◆口座振替を希望する場合

①納付書または年金手帳、②通帳、③金融機関届出印を持参し、金融機関へ申し出てください。

問 市民課市民年金係

1階(内線3112)

風 地域住民課市民係

1階(内線119)

広告

北の天文字焼き 2/13土 午後6時点火

(花火は3回：太陽の丘2回、西條屋上1回)

「見る集い」西條名寄店 屋上 午後5時～8時  
飲食チケット販売中 1,000円 (100円券×10枚綴り)

・全チケット制…現金でのご飲食購入はできません。  
・当日券には「抽せん券」が付いていません。  
・残券は、翌日まで西條名寄店にて金券として使用できます。

【取扱所】西條名寄店・観光協会・文化センター(FM)・陽だまり



**軽自動車を取得・廃棄・名義変更したときは手続きを**

軽自動車（バイクや小型特殊自動車を含む）は毎年4月1日現在の主な定置場の市区町村で、所有者または使用者に課税されます。

使用していなくても所有していれば課税されます。購入や譲り受けなどをして、登録が済んでいない軽自動車を所有している方は手続きをしてください。

また、譲渡や廃棄などで現在軽自動車を所有していない方でも、廃車などの手続きが4月1日までに完了しないと翌年度以降も税金がかかります。

**◆登録を忘れていたトラックター**

ーなどはありませんか  
農耕作業用で乗用装置がある小型特殊自動車（コンバイン、トラクター、田植え機など）を購入や譲り受けなどにより所有したときは、軽自動車の登録手続きが必要です。

**◆取得・名義変更時の必要書類**

販売証明書または譲渡証明書など  
◆廃車時の必要書類  
廃車証明書など



**◆手続き場所等**

車種によって手続き場所や必要書類が異なるので、事前に各手続き先にご確認ください。

◇排気量125cc以下のバイク  
・小型特殊自動車（農耕作業用を含む）

・税務課市民税係（名2階）  
・地域住民課総務・税務係（風1階）

◇排気量125cc超250cc以下のバイク・軽自動車

・旭川地区軽自動車協会  
☎0166(53)7300

◇排気量250cc超のバイク

・旭川地方家用自動車協会  
☎0166(51)1221

問 税務課市民税係

名 2階(内線3201)

風 地域住民課総務・税務係  
1階(内線123124)

**屋根からの落水雪に注意**

毎年、沿道の建物などからの落水雪による死傷事故が多く発生しています。

冬の通行を円滑にし、事故を無くすため、次のことに注意してください。

◆屋根の雪、氷、つららが道路に落ちる建物には、これに伴う事故を避けるため、雪止めを設置する。

◆すでに、雪止めが設置されているにもかかわらず、原因で落水雪事故が発生することがあるので、必ず点検し、破損などが発見されたときは早急に修繕する。

◆落水雪事故は気温がマイナス3度からプラス3度程度になるときに発生しやすい特徴があるので、そのようなときは、早めに除雪するとともに、除雪の際には歩行者や遊んでいる子どもなどに十分注意する。

◆落水雪があった場合は、事故がないかを確認するとともに、歩行者の通行の支障にならないように排除する。

◆交通事故や交通障害防止のため、屋根からの落水雪や敷地内の積雪を道路に出さない。

ない。

◆軒下を通行するときは、屋根からの落水雪に十分注意する。

◆軒下や道路では、絶対に子どもを遊ばせない。

◆ビルの壁や窓枠、突出看板などからの落水雪は少量でも危険です。早めに付着した氷雪の除去を行う。

また、氷雪の除去の際には、歩行者への十分な安全対策を行う。

問 旭川開発建設部公物管理課

(旭川市宮前1・3)  
☎0166(32)1498

「第34回名寄ピヤシリ歩くスキー大会」参加者募集

◆とき 3月6日(日) 10時

◆ところ なよる健康の森ク

ロスカントリーコース

◆コース 1キロ、3キロ、

5キロ、8キロ

◆参加費 無料

◆申込期限 2月25日(木)

申・問

第34回名寄ピヤシリ歩く

スキー大会事務局

(スポーツセンター内)

☎01654③6627

**名寄市 地方創生タウンミーティング** —風連・名寄合併10周年記念事業—

今後のまちづくりについて、市民とともに考え、行動していく機会とするためタウンミーティングを開催します。参加無料、申し込み不要です。ぜひご参加ください。

と き 2月24日(水) 18:00～

と ころ ふうれん地域交流センター

テ ー マ これまでの10年とこれから

問 企画課企画調整係 名 3階 (内線3306)

内 容 ①基調講演

講師 石井 吉春氏

(北海道大学公共政策大学院院長)

②パネルディスカッション

③意見交換

**市立大学・同大学短期大学部で科目等履修生・聴講生募集**

【科目等履修生】  
科目の履修および単位の修得を希望する方を選択のうえ、受け入れます。(実験・実習を除く)

◆履修資格 高等学校卒業または同等以上の資格がある  
と認められる方

◆出願手続きに必要なもの

- ①科目等履修生願書
- ②科目等履修志望理由書
- ③履歴書
- ④最終出身学校の卒業(修了)証明書
- ⑤最終出身学校の成績証明書
- ⑥承諾書(在職中の方)
- ⑦入学検定料9800円(本学所定の納付書で納入し、領収書を同封すること)

※①②③⑥は本学所定用紙  
◆授業料 1単位につき 1万4800円

【聴講生】

大学教育を皆さまに開放します。(実験・実習を除く)

◆聴講資格 高等学校卒業または同等以上の資格があると認められる方

◆出願手続きに必要なもの

- ①聴講生願書
- ②履歴書

③最終出身学校の卒業(修了)証明書

④最終出身学校の成績証明書

⑤承諾書(在職中の方)

※①②⑤は本学所定用紙

◆聴講料 1単位につき 3000円

【共通事項】

◆開始時期 4月から(詳細は入学許可後に連絡します)

◆募集期間 2月1日(月)～15日(月)

◆出願方法 窓口持参(8時45分～17時30分)または郵送(書留、募集期間内必着)

◆選考方法 出願書類および必要に応じて実施する面接により選考します。

※各募集要項は窓口で配布。また、市立大学ホームページでも閲覧できます。

HP <http://www.nayoro.ac.jp/>

申・問

市立大学教務課

☎01654②4194



**国有林モニター募集**

林野庁北海道森林管理局では、皆さまに国有林の役割や現状などをご理解いただくとともに、幅広い意見を把握し、国有林野の管理経営に役立てるため、国有林モニターを募集します。

◆依頼内容

- ①国有林や森林・林業に関するアンケート調査への回答
- ②モニター会議、現地見学会への出席
- ③国有林の管理経営に関する意見・提言などの提出

◆依頼期間 4月～平成30年3月(2年間)

◆応募人数 48人

◆応募資格 北海道に在住し、平成28年4月1日現在で、20歳以上の国有林に関心のある方

◆応募方法 任意様式に①氏名(ふりがな)、②性別、③住所(郵便番号)、④生年月日・年齢、⑤職業、⑥電話番号、⑦国有林モニターを知ったきっかけ、⑧応募理由(100字程度)を記入のうえ、郵送、FAX、メールのいずれかで応募ください。

◆応募期限 2月26日(金)必着

応募先・問

林野庁北海道森林管理局  
企画課(札幌市中央区宮の森3・7・70)

☎011(622)5228  
☎011(622)5194

✉ [hkikaku@rinya.maff.go.jp](mailto:hkikaku@rinya.maff.go.jp)  
HP <http://www.rinya.maff.go.jp/hokkaido/index.html>

**北方領土返還要求署名にご協力を**

2月7日は「北方領土の日」です。函舞諸島、色丹島、国後島および択捉島からなる北方領土は、日本人が開拓し、住みつづけた島々です。しかし、これら四島は第二次世界大戦終了直後に不法に占拠され、70年が経過した今も日本人の住めない島々になっています。

◆自衛官の募集  
◆自衛官候補生(男子)  
◆応募資格 採用予定月の1日現在、18歳以上27歳未満

◆受付期限 2月15日(月)

◆試験日 2月21日(日)・22日(月)

※希望する1日

◆署名簿設置場所 市役所名寄庁舎・風連庁舎 各1階ロビー

◆署名期間 2月19日(金)まで

問 総務課総務係  
名 3階(内線3321)

**美深高等養護学校販売会**

美深高等養護学校の3年生たちが実習時間に作った製品を販売します。たくさんのお品を一生懸命作りました。お誘い合わせのうえ、ぜひお越しください。

◆とき 2月16日(火)・17日(水) 10時～13時20分

◆ところ (株)西條名寄店1階 催事場(西4南8)

◆販売製品

- ①木工(写真立て、木べら他)
- ②藤(スマホスタンド他)
- ③布(鍋敷き、エコバック他)
- ④園芸(シクラメン他)
- ⑤陶芸(皿、マグカップ他)

問 美深高等養護学校

☎01656②2155

◆自衛官の募集

◆自衛官候補生(男子)

◆応募資格 採用予定月の1日現在、18歳以上27歳未満

◆受付期限 2月15日(月)

◆試験日 2月21日(日)・22日(月)

※希望する1日

申・問

自衛隊旭川地方協力本部

名 寄出張所(西1南9)  
☎01654②3921



## 町内会に入りましょう

「広報なよろ」は、お住まいの地域の町内会が町内会加入世帯を中心に市民の皆さまへ回覧板やポスト投函などにより配布をしています。

一人でも多くの皆さまが広報を手にとれるよう、町内会に加入しましょう。



### ◆加入するには

お住まいの地域の町内会長、または町内会連合会事務局へご連絡ください。

**申・問** 町内会連合会事務局 (企画課企画調整係)  
**名** 3階 (内線3311)

## 無料相談窓口

### ①消費生活相談

とき 月～金曜日 9:15～16:00

### ②市民相談

とき 月～金曜日 9:15～16:00

### ③無料法律相談

とき 2月7日(日) 11:00～

3月6日(日) 11:00～

※事前予約が必要です。

### ④行政相談

とき 2月10日(水) 13:00～16:00

3月10日(木) 13:00～16:00

### ⑤結婚相談

とき 第1金曜日 17:30～19:00

その他の金曜日 13:00～15:00

ところ 名寄市消費生活センター

(駅前交流プラザ「よるーな」)

### ①

☎01654②3575

### ②～⑤

☎01654③2111(内線3616)

### ◆年金事務相談

とき 2月9日(火) 10:30～16:00

ところ 名寄商工会議所

(駅前交流プラザ「よるーな」)

※完全予約制 (☎0166-72-5004)

### ◆労働相談

とき 月～金曜日 8:45～17:30

ところ 名寄庁舎3階

営業戦略課労働相談所

☎01654③2111

### ◆人権相談

とき 月～金曜日 8:30～16:30

ところ 旭川地方法務局名寄支局

☎01654②2349

### ◆生活相談支援センター

(心配ごと相談・生活相談)

とき 月～金曜日 9:00～17:00

ところ 社会福祉協議会

(総合福祉センター内)

☎01654③9862

### ◆教育相談ハートダイヤル

とき 月～金曜日 9:00～17:00

ところ 児童センター

☎01654③1000



**バス停の移設**  
2月15日(月)から、「コミュニティバス路線「名寄市立病院前」」バス停を、病院正面のバス待合所前へ移設します。道路を横断しないで市立総合病院に行くことができ、これまでより便利になります。

**名 問** 企画課企画調整係  
**3階(内線3309)**  
バス停の移設に伴い、市立総合病院南側の道路がバス路線となります。バスの安全な通行のため、車両の駐車をご遠慮いただきますよう、ご協力をお願いします。

**後期高齢者医療制度からのお知らせ**  
「高額介護合算療養費制度」とは、医療と介護の両方を利用して世帯の自己負担を軽減する制度です。  
同じ世帯の被保険者が「病気にかかったとき」と「介護サービスを利用したとき」の1年間の自己負担額の合計が表の限度額を超えた場合、超えた額が「高額介護合算療養費」として支給されます。  
支給対象者には、1月下旬に申請のご案内を送付しています。  
※支給額が500円以下の場合には支給されません。  
※後期高齢者医療制度または介護保険の自己負担額がいずれかが0円の場合は対象になりません。

## 名 問 自己負担限度額表

【1年間の自己負担額の計算期間：平成26年8月1日～平成27年7月31日】

2階(内線3118)  
市民課国保高齢医療係

負担割合	区分	自己負担額の合計の基準額
3割	現役並み所得者	67万円
	一般	56万円
1割	住民税非課税世帯	区分Ⅱ(※1) 31万円
		区分Ⅰ(※2) 19万円

※1 世帯全員が住民税非課税である方

※2 世帯全員が住民税非課税であり、世帯全員の所得が0円(公的年金収入のみの場合、その受給額が80万円以下)、または老齢福祉年金を受給している方

**ご寄附**  
ありがとうございます  
(順不同・敬称略)

◆南相馬市のために  
○麻生町内会婦人部  
(客野 みつゑ部長)

◆デイサービス事業のために  
○山崎 謙一

**新しい民生委員児童委員を紹介します**

【名寄地区】 智恵文八幡  
菫輪 千恵 (智恵文11線北23)  
☎01654⑧2424

**問** 社会福祉課福祉総務係  
**名** 2階(内線3221)

# 市民カレンダー

# 2月 February

日	月	火	水	木	金	土
<b>児童生徒の帰宅時刻</b> <b>小学生 16時</b> <b>中学生 18時</b> <b>高校生 21時</b> <b>児童生徒補導協議会 (小中高등학교)</b>	1	2	3	4	5	6
		★第32回ちえぶん健康まつり 9:30～12:30 (智恵文多目的研修センター)	★名寄鬼追い祭り	★運転免許更新時講習会 違反 14:00 一般 17:30 優良 19:00	★スキーこどもの日 9:00～16:30 ★本の読み聞かせ 13:30 ★男女共同参画セミナー 14:30 ★豊西小スノーランタン 点火 17:00 (豊西小) ふうれん冬まつり	
<b>第53回全国中学校スキー大会ノルディック競技 (競技は3日から)</b>						
7	8	9	10	11	12	13
★高校インドアソフトテニス選手権 ★無料法律相談 11:00 ★奥華子スペシャルライブ 17:00 ふうれん冬まつり	<b>クロスカントリー名寄大会</b>		★国際雪像彫刻大会 競技開始 8:00 (南広場)	★建国記念の日 ★南地区スノーランタンの集い 作業開始 15:00 点火 16:30		★中学インドアソフトテニス選手権 ★本の読み聞かせと工作 13:30 ★名寄東小スノーランタン 点火 17:30 (名寄東小) ★北の天文字焼き 18:00 (太陽の丘) 第64回なよろ雪質日本一フェスティバル
★智恵文・名寄歩くスキー交流会 9:30 (智恵文多目的研修センター) ★EN-RAYホールスノーランタン 作業開始 15:00 点火式 16:30 雪質日本一フェスティバル		★EN-RAYアフターバレンタインコンサート 18:30	★美深高等養護学校販売会 10:00～13:20 (西條名寄店)	★美深高等養護学校販売会 10:00～13:20 (西條名寄店)	★運転免許更新時講習会 優良 13:00 一般 14:00	★みずならショップ 16:00～17:00 (産業高校名農キャンパス)
14	15	16	17	18	19	20
★名寄新聞社杯争奪インドアソフトテニス選手権 ★日曜公证相談 9:00～13:00 (名寄公证役場) ★名寄市立大学短期大学部児童学科卒業公演 13:30	★ナヨロ寄席 19:00	★ひな人形展 (3月3日まで)	★地方創生タウンミーティング 18:00	★夜間納税窓口 17:30～19:30 (市役所名寄庁舎2階税務課) ★教育相談センター夜間相談日 17:45～20:45	★おとな塾in「よろーな」 14:00～16:00	★スキーこどもの日 9:00～16:30 ★豊西小閉校式典 10:00 ★ひなまつり 10:00～12:00 ★本の読み聞かせ 13:30 ★「障害者差別解消法」研修会 13:30～15:00
21	22	23	24	25	26	27
★片平杯卓球大会 ★ふうれんスキー場まつり 10:00 ★あみゆぜのファミリーコンサート 14:00	<b>広報3月号 配布予定日</b>	 <b>3月27日(日)は名寄市10回目の誕生日</b>		<b>風連陶芸センター陶芸教室</b> ◆とき 2/10(水)、25日(木)【要予約】 ① 9:00～12:00 ② 13:00～16:00 ③ 18:00～21:00 ◆費用 粘土代 1kg200円 ◆持ち物 エプロンなど ◆申し込み・問い合わせ 風連陶芸センター ☎01655③2743		<b>名寄市民劇場 写真展</b> 2/9～2/19 駅前交流プラザ「よろーな」 2/23～3/4 北国博物館

広報誌は保存しておきましょう

文…市民文化センター ス…スポーツセンター 北…北国博物館 児…児童センター 天…天文台 よ…駅前交流プラザ「よろーな」  
福…総合福祉センター シ…ピヤシリシャンツェ ピ…ピヤシリスキー場 健…なよろ健康の森 ふ…ふうれん地域交流センター

## Airてっして

市からのお知らせを放送中

市からのお知らせやイベント情報などを紹介しています。

◆放送  
毎週月～金曜日 ① 8:10  
② 12:30  
③ 17:10

※災害時には防災・緊急情報をお知らせします。

## 名寄市の人口

平成27年12月末日現在

◆人口  
全体 28,633人(6)  
男 13,966人(2)  
女 14,667人(4)  
外国人住民登録者 65人(0)

◆世帯数  
全体 14,284世帯(5)

※( )は前月末比

## 広報 なよろ

平成28年2月1日発行 第119号

◆発行/名寄市 ◆編集/総務部企画課広報推進係  
◆印刷/株式会社北方印刷所

## 名寄市役所

開庁時間 8:45～17:30 ☎01654③2111  
HP <http://www.city.nayoro.lg.jp>  
✉ [nayoro@city.nayoro.lg.jp](mailto:nayoro@city.nayoro.lg.jp)

◆名寄庁舎/〒096-8686 北海道名寄市大通南1丁目1番地  
FAX 01654②5644  
◆風連庁舎/〒098-0507 北海道名寄市風連町西町196番地1  
FAX 01655③2510

