

広報＊ なよろ

2018
April
No.145

4

きらめくまちビト 6ページ

国民健康保険制度が変わります 14ページ

防災まちづくり大賞を受賞 21ページ

2-5ページ 平成30年度 予算と 主な事業



広報 なよろ

予算



平成30年度の各会計予算案は、名寄市総合計画(第2次)で掲げた将来像の実現、事業の選択と集中の徹底、健全な財政運営の維持といった基本的な考え方に基づいた予算編成となりました。

なお、平成30年度は、市長選挙が行われる年度であることから、当初予算では、義務的経費や継続事業が中心となる骨格予算での予算編成となりました。

名寄市の会計は 3つに分かれています

一般会計

土木費や教育費など市民サービスを行う「行政運営の基本となる会計」のことをいいます。

特別会計

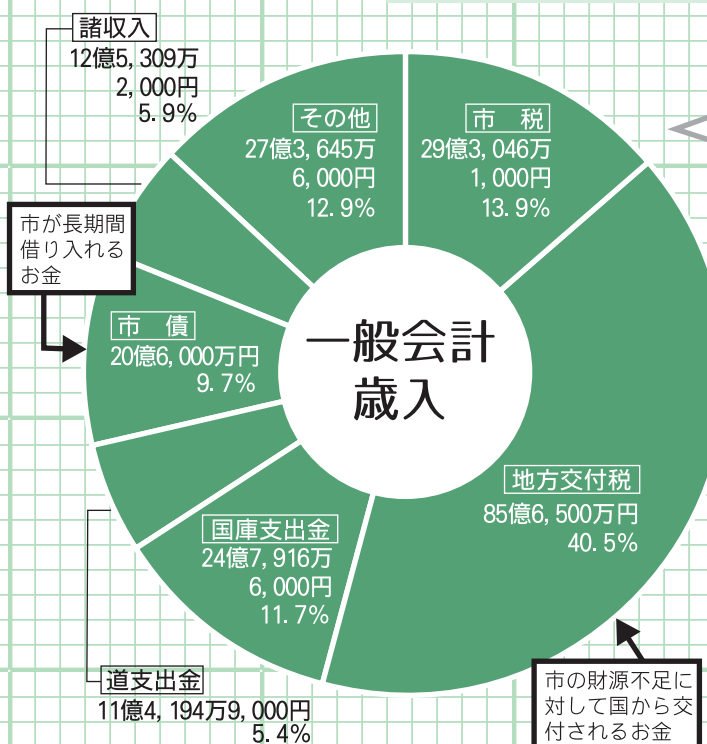
特定の事業やサービスを提供するために利用者からの保険料や使用料などを財源として「事業を運営するために使い道が決まっている会計」のことをいいます。

企業会計

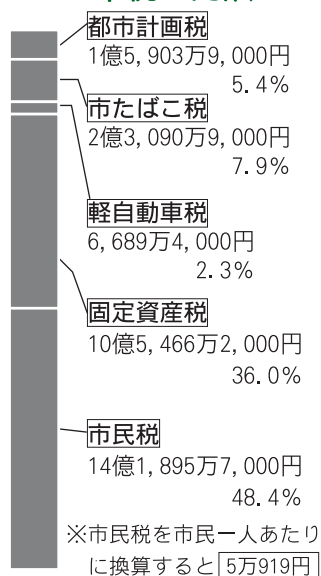
自ら事業を行い、その事業で得た財源で運営する、「民間企業と同じように経理をする会計」のことをいいます。

各会計予算総括表

| 会計名 | 予算額 |
|------------------|------------------|
| 一般会計 | 211億6,612万4,000円 |
| 国民健康保険【保険事業】 | 30億5,808万2,000円 |
| 国民健康保険【直診】 | 2億163万4,000円 |
| 介護保険【保険事業】 | 25億9,961万2,000円 |
| 介護保険【サービス事業・名寄】 | 2億7,109万2,000円 |
| 介護保険【サービス事業・風連】 | 6,592万5,000円 |
| 下水道事業 | 11億6,512万7,000円 |
| 個別排水処理施設整備事業 | 9,029万2,000円 |
| 食肉センター事業 | 4,590万7,000円 |
| 後期高齢者医療 | 4億1,498万4,000円 |
| 市立大学 | 19億4,327万7,000円 |
| 小計 | 98億5,593万2,000円 |
| 一般会計+特別会計 | 310億2,205万6,000円 |
| 企業会計 | |
| 病院事業会計 | 119億5,363万2,000円 |
| 水道事業会計 | 12億1,269万1,000円 |
| 総計 | 441億8,837万9,000円 |



市税の内訳



表紙

もくじ

予算と主な事業

きらめくまちビト

パブリック・コメント

フォトでお知らせ - 広報版 -

4月15日(日)は
名寄市長選挙の投票日です

名寄市立大学の窓から
~知への誘い~

E N - R A Yホールイベント情報
憲法記念ハーフマラソン

健康ガイド

国民健康保険制度が変わります

市立総合病院各種ドックのご案内
国民健康保険人間ドック費用の助成

もっと！もち米プロジェクト
なよろっばい家づくりの会

健やかな成長を願って

今月の手話
天塩川だより

男女共同参画社会の実現をめざして
消費生活センター通信

マチイロ配信

ふるさと応援寄付
ありがとうございました

防災まちづくり大賞を受賞

施設のお知らせ

暮らしのお知らせ

裏表紙

市民一人あたりの歳出額（目的別歳出から）

一般会計歳出予算を市民一人あたりに換算すると、**75万9,541円**。（平成30年2月末現在の住民基本台帳人口2万7,867人による）目的別にすると次のようになります。



公債費 8万108円



農林業費 2万8,405円



教育費 15万3,191円

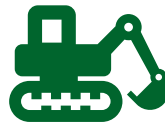


民生費 16万6,149円

公債費とは、市の借入金返済のために使われるお金で、一般会計歳出予算全体の10.5%を占めています。



商工費 3万646円



土木費 7万1,148円



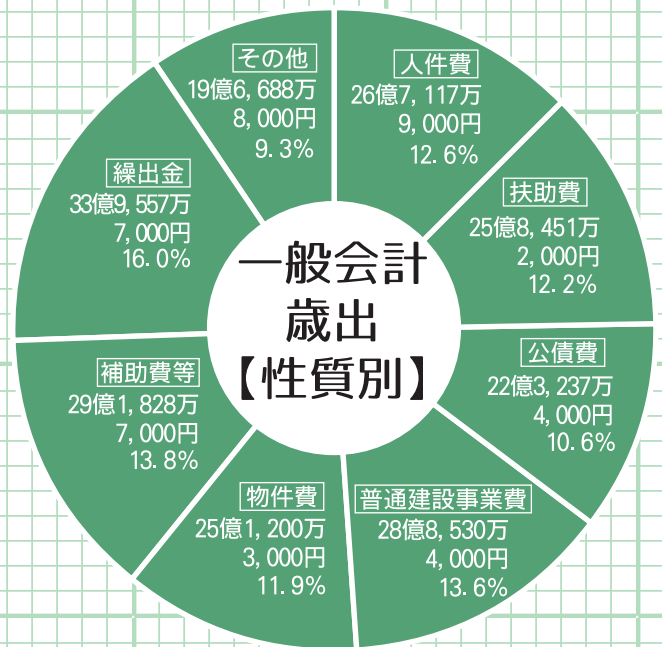
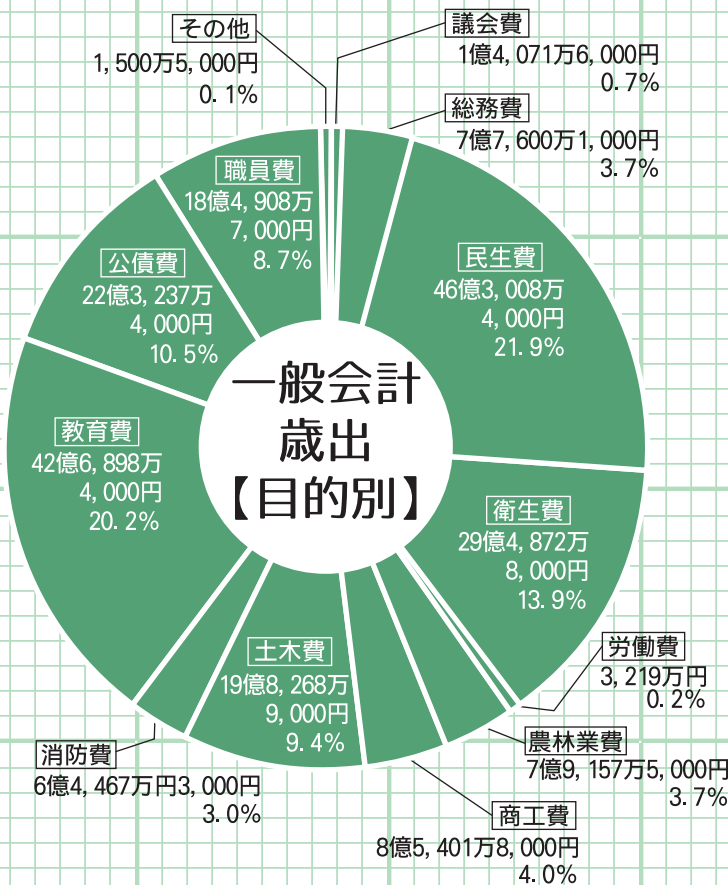
衛生費 10万5,814円

一般会計総額

211億6,612万4,000円

平成29年度当初予算額

221億4,936万1,000円
※9億8,323万7,000円の減（4.4%減）



予算の詳しい内容は市ホームページから見るができます



名寄市ホームページトップページ
<http://www.city.nayoro.lg.jp/>

暮らしの情報

市政行政情報

財政状況

予算

平成30年度予算

◆予算についての問い合わせ 財政課財政係（名寄庁舎3階）☎01654③2111（内線3331・3332）

特に中心的な事業
をピックアップし
て紹介します！



主な事業

平成30年度の主な事業をお知らせします。

地域公共交通活性化協議会補助金

地域にとって望ましい公共交通のあり方を明らかにするとともに、既存の交通機関を連携させ、市内全体の公共交通ネットワークを形成するため「地域公共交通網形成計画」を策定します。
※名寄市地域公共交通活性化協議会において検討を行います。



[担当：企画課]

499万円【新規事業】

待機児童解消緊急対策事業

重点
プロジェクト

保育士などの人材確保のため、市内の保育施設等に就労した場合に、各種助成を行います。

奨学金返還支援助成金

奨学金の返還に要する費用の一部を助成。(月2万円上限)

宿舍借上支援補助金

保育施設等が実施する宿舍借上げに要する経費の一部を助成。 など



[担当：こども未来課]

948万円【拡充事業】

小型有害鳥獣処分業務

小型有害鳥獣(アライグマ)の専門知識がある業者に、アライグマの調査捕獲・殺処分ならびに生態調査、関係者への技術指導を委託します。

※調査捕獲などの情報をもとに、罠の設置場所や技術的な指導を行い、捕獲効率向上を図ります。



[担当：農務課]

198万1,000円【新規事業】

都市計画マスタープラン見直し および立地適正化計画策定業務

まちづくりの基本的な方針である名寄市都市計画マスタープランの中間見直しと立地適正化計画(※)を策定します。

※各種施設や住居の適正な配置、公共交通によるアクセス機能の充実により、コンパクトシティ化を具体的に進めるための計画



[担当：都市整備課]

903万8,000円【新規事業】

風連中央小学校校舎・屋内運動場等改築事業

老朽化した校舎・屋内運動場の改築を行います。市民に開放した図書館機能を取り込み、児童だけでなく地域全体で利用する複合施設を目指します。



[担当：学校教育課]

15億5,093万4,000円【継続事業】

冬季スポーツ拠点化事業

重点
プロジェクト

スポーツを通じて子どもたちが生きる力を育むことができ、市民が健康で元気に暮らせる環境づくりを行います。事業実施の核となる「なよろスポーツ合宿誘致推進協議会」の事業支援や、市立大学、市立病院の機能と冬季スポーツの環境を活かしたジュニア選手育成と地域づくりを目指します。



[担当：スポーツ・合宿推進課]

4,295万9,000円【継続事業】

名寄市総合計画(第2次)で示されたまちづくりの基本目標ごとに主な事業をお知らせします。

I 市民と行政との協働によるまちづくり

| 事業名 | 予算額 |
|--------------|--------------|
| 総合計画策定・推進事業 | 36万9,000円 |
| 町内会活動支援事業 | 1,381万9,000円 |
| 情報化推進事業 | 6,867万円 |
| ふるさと納税の推進 | 1,649万3,000円 |
| 地域おこし協力隊事業 | 770万7,000円 |
| 国際・国内等各種交流事業 | 826万8,000円 |

II 市民みんなが安心して健やかに暮らせるまちづくり

| 事業名 | 予算額 |
|------------------|--------------|
| 感染症対策事業 | 6,310万7,000円 |
| 特定不妊治療費助成事業 | 195万円 |
| ひまわりらんど運営事業 | 3,401万6,000円 |
| 青空子育て支援事業 | 223万1,000円 |
| 生活困窮者自立支援事業 | 732万6,000円 |
| 屋根雪おろし安全確保特別対策事業 | 260万円 |

III 自然と調和した環境にやさしく快適で安全安心なまちづくり

| 事業名 | 予算額 |
|--------------------|----------------|
| となみが丘霊園改修工事 | 685万8,000円 |
| 名寄地区衛生施設事務組合負担金 | 2億7,121万3,000円 |
| 水防災意識社会再構築ビジョン推進事業 | 764万9,000円 |
| 北斗・新北斗公営住宅建設事業 | 4億1,913万5,000円 |
| 市道除雪・排雪対策事業 | 5億3,774万8,000円 |
| レンタル&ゴー事業 | 100万円 |

IV 地域の特性を活かしたにぎわいと活力あるまちづくり

| 事業名 | 予算額 |
|------------------|--------------|
| 農産物ブランド確立事業 | 100万円 |
| 新規就農者支援事業 | 1,360万3,000円 |
| 農道整備事業(中名寄9線沢地区) | 3,980万円 |
| 有害鳥獣・ヒグマ等対策事業 | 302万4,000円 |
| 住宅改修等推進事業補助金 | 2,000万円 |
| 商業指導団体等への運営支援 | 1,888万円 |

V 生きる力と豊かな文化を育むまちづくり

| 事業名 | 予算額 |
|---------------------|----------------|
| 特別支援教育学習支援員配置事業 | 6,691万6,000円 |
| 小・中学校の運営・維持管理に要する経費 | 2億6,353万3,000円 |
| 名寄市高校生資格取得支援事業 | 50万円 |
| 文化センター運営・維持管理事業 | 1億3,086万3,000円 |
| 学童保育所運営事業 | 2,304万8,000円 |
| 文化振興事業 | 1,401万8,000円 |

大学予算を特別会計化しました

大型の施設整備や学生数・教職員数の増により、年々増加傾向にある大学予算について、収支を透明化し分かりやすくするため、平成30年度から大学の予算を特別会計化しました。平成30年度の予算状況をお知らせします。

| 歳入 | | 歳出 | | |
|-------------|-----------------|-----------------|-----------------|-----------------------------------|
| 項目 | 予算額 | 項目 | 予算額 | 備考 |
| 学生納付金(授業料等) | 5億1,700万1,000円 | 学校総務費 | 3億6,971万8,000円 | 一般経費、学生募集、就職対策、入試、地元定着化事業、事務職員人件費 |
| 学生寮寮費 | 1,140万円 | 学校管理費 | 1億8,468万9,000円 | 大学施設の維持管理経費、学校保健事業費 |
| 受験料 | 1,190万円 | 教育振興費 | 11億9,518万円 | 実習、教材教具購入など教育振興に係る経費、教員人件費 |
| 入学料 | 4,794万円 | 図書館費 | 4,317万2,000円 | 図書館運営経費、図書整備費 |
| 道支出金 | 4,181万8,000円 | コミュニティ教育研究センター費 | 851万5,000円 | センター運営経費、特別研究事業費 |
| 財産収入 | 2,442万円 | 学生寮管理費 | 1,006万円 | 学生寮の運営および維持管理経費 |
| 一般会計繰入金 | 12億8,386万5,000円 | 公債費 | 1億3,194万3,000円 | 過去の施設整備に伴う市債の償還(元金・利子) |
| 諸収入 | 493万3,000円 | 合計 | 19億4,327万7,000円 | |
| 合計 | 19億4,327万7,000円 | 合計 | 19億4,327万7,000円 | |

PICK UP!

地元定着化推進事業

名寄で学び、名寄で活躍する人材を増やします。

名寄市立大学の卒業生の地元定着化に向け、経済的な支援を行います。

- 地元就業支援金助成事業補助金
卒業後に市内に居住し、市内の事業所に就職する卒業生に対し、10万円の就業支援金の助成を行います。
- 奨学金変換支援事業助成金
卒業後に市内に居住し、市内事業所に6カ月以上継続して就業している卒業生に対し、日本学生支援機構奨学金の返還額の3分の2(上限月額2万円)の助成を行います。

320万円【継続事業】

PICK UP!

名寄市立大学保健福祉学部再編事業

教育環境の整備と福利厚生施設の充実を図ります。

保健福祉学部再編に伴い、新棟に機能移転した後の既存施設の改修を行います。

- 学生会館改修 3,701万9,000円
旧学生食堂・厨房をラウンジ・ミーティングルームに改修します。
- 本館児童文化演習室改修 692万円
前室の設置、老朽化した床の張り替えなどを行います。
- 本館研究室増設 798万円
旧ピアノ練習室を研究室・演習室に改修します。

5,191万9,000円【継続事業】



きらめく
まちビト

×
木戸口美紀
先川香絵

Profile

▲ **木戸口 美紀** (きとぐち みき)

ご主人と長男(4歳)、長女(2歳)の4人暮らし。お子さんが大きくなったらやりたいことは、スポーツや旅行などいろいろなこと。

Profile

▲ **先川 香絵** (さきかわ かえ)

ご主人と長女(3歳)の3人暮らし。お子さんが大きくなったらやりたいことは、「たららん」のお母さんたちとの温泉旅行。

本市で、誰もが気軽集える子育てサークルとして活動している「子育てクラブ『たららん』」の共同代表として活躍する2人にインタビューしました。

「たららん」はどのようなサークルですか
先川 名寄は転勤で住まわれる方が多く、引越した後は、全く知らない土地でお母さんがどうしても孤独になりがちです。そういったお母さんが集まっています。
木戸口 私も主人の転勤で名寄に来ましたが、「どこで子どもを遊ばせることができるのか」など全くわかりませんでした。
先川 子どものためというより、お母さんたちのためのサークルです。
木戸口 お母さんたちの元気で、子どもに見てもらうことで、子どもも楽しいし、子どもたち同士も自然と仲良くなっています。
先川 サークルでは農家の協力のものと、種まきから収穫までを体験。そして収穫したものを料理し、おいしく食べるという活動を行っています。
木戸口 その他にも、桜の時期に公園にお弁当を持ってのお花見など、季節の行事も行っています。
先川 商店街の方々に協力いただき、七夕や八口ウインなども行っています。

先川 赤ちゃんが生まれて、母子ともに出出できるようになったら、「たららん」に参加できます。対象年齢の上限もありません。子どもたちが大きくなったら、それに合った活動をしていければと考えています。
木戸口 会員制ではないので、来たい人に来ていただいていいです。
先川 時間もいつでも大丈夫ですし、もし子どもがぐずったら先に帰っても構いません。
木戸口 活動の告知は、保健センターやひまわりらんどにチラシを置くようにしています。
先川 1度参加していただいた方には、「ライン」で活動をお知らせします。
子育て奮闘中のお母さんにアドバイスを
先川 家にとじ込められず、自分を追い詰めないことです。
木戸口 子どもと2人きりの時間が長く続くと、いらいらするし、体もまいってしまいます。
先川 働きに出ているお母さんの方がそういったことは少ないかもしれませんが、仕事以外の時間し

か子どもと関われないので、疲れていてもその時間を大切にしようとしている方を見かけます。
木戸口 また、「なんで子どもを怒鳴りつけちゃったのだから…」という後悔を繰り返してしまいます。
先川 その後悔をまわりの人に話し、「うちもそうだよ」って共感してもらおうことで、ちょっと気が楽になったりします。
木戸口 食べ物も理想は全部手作りですが、お菓子もごはんも栄養バランスを考えてあげたいけど、頑張るほど苦しくなってきたりします。余裕があるときだけ頑張ればいいと思います。
先川 道北の冬は日光を浴びる量が少なくなるので、できるだけ子どもを外に出そうと心がけています。
市民の皆さまに一言お願いします
先川 子育て中のお母さんは、子どものことばかり見ているので、まわりが見えなくなっていることがあるので、おらかな目で見守ってください。
木戸口 うるさくしているとき、走り回っているときなどありますが、大目に見てください。

お母さんの機嫌が良いと子どももお父さんも上機嫌！ 家族円満の秘訣

きらめくまちビト…名寄市内で活躍する市民などの紹介を通して、地域の魅力を発信します。

皆さんの意見
を反映する

パブリック コメント

市民意見を募集します

市では、市民参加のまちづくりを推進するため、「名寄市パブリック・コメント手続条例」に基づき、次の2つの素案を公表します。皆さまのご意見をお寄せください。

意見募集する 素案など



第2期名寄市保健事業実施計画(データヘルス計画)素案

◆計画案の概要など

市では、平成27年4月に「名寄市保健事業実施計画」を策定し、被保険者の健康増進のための取り組みを実施してきました。現在の計画期間が平成29年度で終了することに伴い、今後さらなる健康増進に努めるため、健康課題を明確にし課題に対する対策を取りまとめた計画を策定するものです。また、本計画内で第3期名寄市特定健康診査等実施計画をあわせて策定します。

◆提出期限

4月20日(金)

◆担当

市民部市民課国保高齢医療係

☎01654③2111

(内線3116)

名寄市立小中学校施設整備計画(素案)

◆計画案の概要など

市では、平成23年4月に「名寄市小中学校施設整備計画」を策定し、小中学校施設の整備を実施してきました。現在の計画期間が平成29年度で終了となりますが、未耐震の施設や老朽化している施設を有することから、今後も継続して整備を進めるため、新たな施設整備計画を策定するものです。

◆提出期限

4月24日(火)

◆担当

教育部学校教育課管理係

☎01654③2111

(内線3376)

公表と 意見提出



公表の方法

◆名寄市ホームページでの閲覧

URL <http://www.city.nayoro.lg.jp/>

トップページ↓お役立ち↓パブリックコメント

◆指定場所での閲覧

- ① 市役所(名寄庁舎、風連庁舎、智恵文支所)
- ② 図書館(名寄本館・風連分館)
- ③ 北国博物館
- ④ 市立大学の情報公開コーナー
- ⑤ 市民文化センター
- ⑥ ふうれん地域交流センター
- ⑦ 駅前交流プラザ「よろーな」

意見の提出

◆提出方法

指定場所に備え付けの「意見提出用紙」に住所、氏名を明記し、持参または郵送・ファックス・電子メールで提出。

※「意見提出用紙」は市ホームページからもダウンロードできます。

◆提出先

◇持参・郵送・ファックス

データヘルス計画

〒096・8686

名寄市大通南1丁目1番地

名寄市役所名寄庁舎

市民部市民課国保高齢医療係

FAX 01654④4011

小中学校施設整備計画

〒096・8686

名寄市大通南1丁目1番地

名寄市役所名寄庁舎

教育部学校教育課管理係

FAX 01654②0598

◇電子メール

✉ny-publi@city.nayoro.lg.jp

パブリック・コメント実施結果

| | |
|-------------|--------------------------------------|
| 意見募集した素案など | 第3次名寄市食育推進計画(素案) |
| 募集期間 | 1月22日(月)～2月20日(火) |
| 意見等の提出者数・件数 | 提出者0人/0件(0項目) |
| 実施の結果 | 修正なし |
| 問い合わせ | 農務課農政係(風連庁舎1階) ☎01655③2511(内線312) |

※意見等の詳細はパブリック・コメント各閲覧場所または市ホームページをご覧ください。

トップページ>お役立ち>パブリック・コメント>平成29年度名寄市パブリック・コメント実施結果一覧



2/21 智恵文中が全国交通安全優良学校として表彰



全日本交通安全協会が、交通安全教育を積極的に推進し、児童・生徒の交通安全教育と交通事故防止に顕著な功績があった学校を選定。同校では約30年間交通安全啓発活動を実施しています。

今回は、全国で51校、道内で2校が受賞。

2/18 名寄市立大学社会保育学科地域公演



地域公演が市民文化センターEN-RAYホールで開催。演目は絵本「めっきらもっきらどおんどん」を演劇にしたもの。公演の最後には学生全員で「虹」を合唱しました。

昨年までの同大学短期大学部児童学科の「卒業公演」を継承

3/3・4 市民スキーの日

市民が雪を親しむことを目的として、ピヤシリスキー場のリフト乗車が無料になる「市民スキーの日」と「名寄ピヤシリ歩くスキーフェス」がこの2日間で開催されました。市民スキーの日はスキーこどもの日と同日開催で3月3日に行われ、ピヤシリスキー場は多くの人々ににぎわいました。また、3月4日に開催された名寄ピヤシリ歩くスキーフェスは市内外からおよそ160人が参加。小雨の降る中、ゆっくりと滑る親子や思い切り駆け抜ける子どもなど、それぞれのペースで完走を目指し、さわやかな汗を流しました。

冬のスポーツを楽しむ2日間



2/25 日本最北のオーケストラ初めての定期演奏会



日本最北のオーケストラ「名寄市少年少女オーケストラ」の第1回記念定期演奏会が市民文化センターEN-RAYホールで開催。会場は大きな拍手がわき起こるなど大いに盛り上がりました。

「市民に愛されるオーケストラ」を目指して

2/27 名寄中が上川管内教育実践表彰を受彰



「高い感受性と自主性をもった生徒の育成～アクティブラーニングの効果的な活用を通して～」を研究主題とし、感受性や自立性、創造性の育成に取り組んでいることなどが評価されました。

平成28、29年全国学力・学習状況調査で、全教科全国平均を上回る

市ホームページでまちの出来事を紹介している「フォトでお知らせ」。広報版はホームページから内容を抜粋して掲載しています。

3/7 西保育所修了式



西保育所修了式が同保育所で行われ、13人の所児が卒所しました。式では、修了児一人ひとりに保育証書などが手渡され、子どもたちはお母さんなどのもとに歩いていき、その証書を手渡しました。

楽しく過ごした保育所にお別れ

3/5 名寄消防署に 救助工作車が配備



複雑多様化する救助事案に対応できる資機材を積載し出動できる救助工作車が披露されました。この救助工作車は、災害が発生した都道府県に出動することも想定されています。

4月1日に緊急消防援助隊の車両として登録されます

3/16~19 JOCジュニアオリンピック カップ(スキーノルディック)



本市を舞台に、「JOCジュニアオリンピックカップ2018全日本ジュニアスキー選手権全日本中学生選抜スキー大会(ノルディック種目)」が開催されました。3月16日の開会式では、選手を代表して瀬川英美佳選手(下川商業高校3年・名寄市出身)が選手宣誓。戦いのスタートが切られました。(競技はスペシャルジャンプ、コンパインド、クロスカントリー)この大会には、本市在住の小学生6人、中学生3人、高校生5人のあわせて14人が出場しました。また18、19日には「市民の表彰式」も行われ、選手たちの健闘を讃えました。

全国から集まった小中高生581人が熱い冬の戦いを繰り広げました

3/16 風連下多寄小卒業式



4月から通う中学校の制服に身を包んだ2人の卒業生が入場。村上校長から卒業証書を受け取り、保護者や在校生たちから拍手を送られながら、思い出が詰まった学び舎を旅立ちました。

同校は平成30年度をもつて閉校。新6年生不在のため、最後の卒業式

3/20 名寄市立大学・同大学短期大学部 卒業証書・学位記授与式



同大学体育館で行われ、145人の卒業生が慣れ親しんだ学び舎に別れを告げました。式では、各学科ごとに一人ずつ名前が読み上げられ、学科代表に佐古学長から卒業証書・学位記が手渡されました。

昭和35年開学の同大学短期大学部は、最後の卒業生を送りました

4月15日(日)は名寄市長選挙の投票日です

注意

告示日の4月8日(日)17時までに立候補届出者数が定数(市長1)を超えない場合は無投票となり、次の「入場券の送付」や「選挙公報の配布」、「投票」は行われません。

未来をつくる
あなたの一票大切に



投票できる方

次の3つの条件を満たす方で、選挙権の停止中でない方。

- ①平成12年4月16日以前に生まれた方
 - ②1月7日以前に転入届け出を済ませた方
 - ③投票日に名寄市に住民登録されている方
- ※転出された方は投票できません。

入場券を送付します

投票所入場券(はがき)を投票日前日までに送付します。

選挙公報を配布します

候補者の氏名や政見などを記載した選挙公報を、4月13日(金)までに各世帯に配布します。

投票の方法

投票日当日に投票所入場券(はがき)を持参し、入場券に記載の投票所で投票してください。

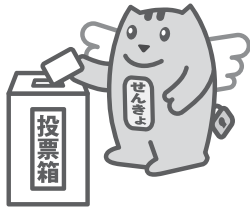
投票所が開く時刻は午前7時ですが、閉じる時刻は投票所によって異なりますのでご注意ください。

なお、投票日当日に投票所に行けない方は、次の方法で投票できます。

期日前投票

投票日当日に仕事や冠婚葬祭などで都合が悪く投票できない方は、次の日程で期日前投票ができます。

※投票所入場券(はがき)は、期日前投票開始日にお手元に届いていない場合がありますが、投票所入場券(はがき)が無くても投票することができません。



※投票所入場券(はがき)裏面の「宣誓書」にあらかじめ必要事項を記入いただければ簡単に手続きができます。

| 投票所 | 投票期間・時間 |
|----------------------|-------------------------------|
| 市役所名寄庁舎 (1階ロビー) | 4月9日(月)～14日(土) 8:30～20:00 |
| 市役所風連庁舎 (1階第1会議室) | 4月9日(月)～14日(土) 8:30～19:00 |
| 市役所智恵文支所 (老人室) | 4月11日(水)～13日(金) 8:30～17:00 |

不在者投票

期日前投票や投票日当日に投票ができない方で、次に該当する場合は不在者投票をすることができます。

郵送などで日数がかかる場合がありますので、お早めに手続きをお願いします。

①指定された病院や施設などに入院中または収容中の方

②出張や旅行で名寄市にいない方

③身体障害者手帳、戦傷病者手帳または介護保険の被保険者証をお持ちの方で一定の条件を満たしている方(自宅などで郵便等により投票できます。さらに視力などの障がいがある場合は、本人に代わって代理人が投票用紙に記載をする「代理記載制度」があります)



問い合わせ

名寄市選挙管理委員会

☎01654③2111
(内線3322)



名寄市立大学の窓から

知への誘い

vol.64

「人と人を繋げる気持ちの理解」

保健福祉学部 社会保育学科 教授 宮内 俊一



私が以前、勤務していた児童養護施設での出来事です。食事中、Aは好きなおかずをBから取り上げ、嫌いなおかずをBのお皿に入れていた。注意すると「うるせージイ消えろ」という。「うぜー」「きもい」「死ぬ」などの暴言が飛び交い、殴る蹴るなどの暴力行為、あちこちで始まるけんかで子どもたちが落ち着かず、生活が殺伐としていました。

分の情動をコントロールできず、ささいなことで突然キレル、暴力をふるうという方法でおさめようとする子どもたちに、子どもの衝動的・攻撃的行動をやわらげ、「暴力以外の方法で問題解決を図ることができるようにし、社会への適応力を高めることを目的とするものです。内容は次の3つからなっています。

- ①相互の理解
 - ・自分の気持ちを感じる
 - ・他者の気持ちを感じとる
 - ・他者の立場に立つ
 - ・思いやりを示す
- ②問題の解決
 - ・気持ちを落ち着かせる
 - ・どのようにすればうまくいくか、何ができるかを考える
- ③怒りの扱い
 - ・怒りを自覚する
 - ・怒りの感情をどう処理するかを学ぶ

ぬいぐるみやカードを使い、ある状況におかれた登場人物の気持ちをそれぞれ想像し、子どもたちに自由に発言してもらい、みんなで話し合いながら、問題を解決していくようにできています。未就学児から中学生向け、その保護者向けのプログラムがあります。世界で30年の歴史と70カ国以上が導入している、日本では主に保育園、幼稚園、小学校、児童養護施設などで実践されています。最近では老人ホームで認知症のお年寄りに実践されるなど、さまざまな現場への広がりを見せています。北海道では、児童心理治療施設、少年院、高等養護学校でも実践されています。

全国の児童相談所が平成28年度に対応した児童虐待の件数(速報値)は、12万2578件で過去最多を更新しました。北海道では4821件、名寄市では51件です。虐待を受けた子どもたちは、コミュニケーションが苦手な、対人関係でトラブルを起こすことがあります。また現代社会は、テレビ、DVD、ゲームなど視覚的な刺激を与える商品の氾濫やパソコンやメール、スマートフォンなどの普及で、利便性が高くなった分、子どもたちからコミュニケーションのプロセスを取り去り、結果だけを大事にする風潮が見られます。このため、言葉を発達させる時間が失われ、直接的な対人関係をうまく結ぶスキルを身につけるきっかけを逸しています。一方で、モデルとなるべき親や大人も、ソーシャルスキルを十分に身につける機会に恵まれなかったまま、社会生活を送っているのが実態です。

大学図書館へようこそ！

新年度が始まります。大学では新しい校舎「5号館」がオープンし、学生生活や授業のより一層の充実が期待できます。新入生約190人を迎え、図書館では展示などで大学生生活スタートアップを応援しています。

<<開館時間と休館のお知らせ>>

4月3日(火)まで 9:00~17:00
4日(水)から 9:00~21:00
※日曜・祝日は休館

◆問い合わせ
名寄市立大学図書館 ☎01654②4199(内線4201)



大学図書館にはこんな本があります

～～ソーシャルスキルに関する図書～～

『実践！ソーシャルスキル教育 幼稚園・保育園』
佐藤正二/編 図書文化社

『人とのかわり方を育てるスキルあそび45』
無藤隆/監修・指導 日本標準

『特別支援教育をサポートする 図解よくわかる ソーシャルスキルトレーニング(SST)実例集』
岡田智ほか/著 ナツメ社

『友だち作りの科学 社会性に課題のある思春期・青年期のためのSSTガイドブック』
エリザベス・A・ローガソン/著 金剛出版



EN - RAYホール イベント情報

EN - RAYホール
で行われる市の自主
事業などを紹介。

PICK UP!

5/11
FRI

キタ ノ コエ ライブ Kita no Koe LIVE 2018

全国的に活躍する女性シンガー爽と地元名寄出身のミュージシャン高橋良に加えて、地元の高校生や大学生など計6組が出演するLIVEイベント!
出演：爽、高橋良、Facilitator、渡邊みゆ(名寄市立大学)、whITe cRow(美深高校)ほか



▲爽



▲高橋良

- とき 開場17:00/開演17:30
- 入場料 一般 1,000円
大学生以下 500円

※全席自由。当日券は各200円増。
※未就学児入場不可。
※チケットは、EN-RAYホールチケットセンターほかにて4月11日(水)販売予定。

PICK UP!

6/30
SAT

北の星座音楽祭

2010年に開催された第16回シヨパン国際コンクールの覇者、ユリアンナ・アヴデーエワを迎えて贈る北の星座音楽祭。

演奏曲：バッハ「フランス風序曲」
口短調 BWV 831、ドビュッシー「版画」、シヨパン マズルカ 作品59 ピアノ・ソナタ第3番 口短調 作品58



- とき 開場13:30/開演14:00

- 入場料 【指定席】一般 2,500円、高校生以下 1,500円
【自由席】一般 2,000円、高校生以下 1,000円

※当日券は各500円増。
※未就学児入場不可。
※チケットは、EN-RAYホールチケットセンターほかにて4月下旬販売予定。

CHECK!

4月
APRIL

主なイベント

※詳細はポスターやチラシなどをご覧ください。

- 4/8 sun. 9:30 第40回幼少年・第19回寿年者・第26回熟年者民謡決勝大会地区予選
平成30年度一般の部地区予選大会(北海道民謡、全国民謡、江差追分) ※同日開催(無料)
- 4/30 mon. 13:30 第22回なよろカラオケ連合会交流会 (有料)

第66回 なよろ 憲法記念 ハーフ マラソン

5/6
SUN

道北地方に
春、到来。

締め切り間近!

スポーツくじ



種目
ハーフ/10キロ
5キロ/3キロ
※男女・年齢別

参加料
幼児 1,000円
小・中・高校生 1,500円
一般・親子ペア 3,500円

申し込み
4月6日(金)までに
次の方法で申し込む
①大会ホームページ
(ランネット)
②申込書を事務局へ

問い合わせ
なよろ憲法記念
ハーフマラソン事務局
(市民文化センター内
スポーツ・合宿推進課)
☎ 01654-2-2218
FAX 01654-2-2356
H P <http://www.nayoro-run.jp/roadrace/>



コースが変わります!

天塩川河川敷
特設コース

※この大会はスポーツ振興くじの助成を受けて開催しています。

今年も大会前日に 作. ACランニングセミナーを開催します!



- とき 5月5日(土) 14:00
- ところ なよろ健康の森陸上競技場
- 内容 ハーフマラソン対策、ジュニア向けランニング教室
- 参加費 300円(なよろ憲法ハーフマラソンに参加の方は無料)
- 定員 50人
- 申し込み なよろ憲法ハーフマラソン事務局へ連絡

母子保健カレンダーを配布します

平成30年度の「名寄市母子保健カレンダー」が完成しました。

カレンダーは次のとおり配布します。

■平成30年3月1日以降に生まれたお子さんがいる方
生後0～4カ月までの「こんにちは赤ちゃん訪問」のときに訪問スタッフが渡します。

■平成30年2月28日以前に生まれたお子さんがいる方
次の公共施設などで配布します。

A3版で色は
ピンクです！



●…名寄地区 ●…風連地区

- 保健センター(西2北5)
- 市役所名寄庁舎(大通南1)
〈こども未来課、市民課〉
- 智恵文支所(智恵文11線)
- 市立図書館名寄本館(大通南2)
- 市民文化センター(西13南4)
- 児童センター(西11北2)
- 地域子育て支援センターひまわりらんど(西2南9)
- 総合福祉センター・こども発達支援センター「こどもらんど」(西1南12)
- 駅前交流プラザ「よろーな」(東1南7)
- 道立サンピラーパーク(日進147)
- 市立総合病院(西7南8)
- 名寄東病院(東6南5)
- 名寄三愛病院(西1北5)
- 吉田病院(西3南6)
- 南保育所(西6南9)
- 西保育所(西6北4)
- 東保育所(東5南3)
- つぼみ保育所(西6南8)
- 名寄大谷認定こども園〈保育園・幼稚園〉(西5南2)
- 認定こども園名寄幼稚園(東1南2)
- 名寄カトリック幼稚園(西3南4)
- 光名幼稚園(西2南10)
- 一般社団法人どろんこはうす(西8南2)
- ここほっと(西4南8 西條名寄店1階)
- ふうれん健康センター(風連町本町76)
※健康相談日に来所ください。
- 市役所風連庁舎(風連町西町196)
- 風連児童会館・市立図書館風連分館(風連町南町84)
- 風連国民健康保険診療所(風連町本町76)
- 風連幼稚園・風連さくら保育園
風連地域子育て支援センターこぐま(風連町西町284)

健康ガイド

申し込み・問い合わせ

保健センター(西2北5)

☎01654②1486

FAX 01654②7267

開館 9時～17時30分

休館 土・日・祝日・年末年始

ふうれん健康センター

(風連町本町76)

☎01655③2373

開館 9時～12時(月曜のみ)

休日当番医

急患に限ります

| | |
|---|-------------------------|
| 4月1日 | 吉田病院 ☎01654③3381 |
| 8日 | 名寄東病院 ☎01654③2188 |
| 15日 | 名寄中央整形外科 ☎01654③2006 |
| 22日 | 市立総合病院 ☎01654③3101 |
| 29日 | あべクリニック ☎01654⑨7011 |
| 30日 | 市立総合病院 ☎01654③3101 |
| 5月3～6日 | 市立総合病院 ☎01654③3101 |
|  …救急医療情報案内…… フリーダイヤル ☎0120(20)8699 | |

子育て保健 ミニカレンダー



4月

- 11日(水) 7カ月児健診・BCG
- 13日(金) 親子ふれあいひろば
- 16日(月) 股関節脱臼検診
- 17日(火) 3歳児健診
- 19日(木) 発育相談
- 23日(月) のびのび親子教室
- 24日(火) 1歳6カ月児健診
- 25日(水) 赤ちゃん計測日
- 26日(木) 4カ月児健診
- 27日(金) 親子ふれあいひろば

※詳しくは母子保健カレンダーをご覧ください。

妊婦一般健康診査の 費用を助成しています



市では、母子健康手帳の交付時に妊婦一般健康診査受診票を交付し、安心・安全な出産を迎えられるよう健診費用の助成(14回分)を行っています。

妊娠に気づいたら早めに受診し、定期的に妊婦健診を受けましょう。

※他市町村で母子健康手帳交付を受け転入されてきた方や道外へ里帰りされる方は、保健センターまで問い合わせください。

平成30年4月から

国民健康保険制度が変わります

これまで国民健康保険は、市町村が保険者となり運営してきました。平成30年4月からは、北海道が財政運営の責任主体となり、市町村とともに国保運営を担います。

平成30年度から何がかわるの？

◆被保険者証などが一部変わります

北海道も保険者となることから、被保険者証(保険証)や限度額適用認定証などが変わります。

※保険証は30年度の一斉更新から変わります。(7月中に送付予定)

◆資格の取得・喪失が都道府県単位に
道内の他市町村へ転出した場合、国保の資格の取得・喪失は生じません。ただし、他の都府県へ転出した場合には、国保の取得・喪失が生じます。

※どちらの場合も市町村への転入・転出の届出が必要です。

◆高額療養費の多数該当回数が増えます

道内の他市町村への転出であれば、高額療養費の多数該当回数が増え、通算されるようになります。

多数該当回数

過去12カ月間で高額療養費の対象となった月数が4回以上となった場合、4回目から自己負担限度額が引き下げられる制度。

◆葬祭費が3万円になります

葬祭費の支給金額が道内で統一されるため、現在の2万円から3万円になります。

なぜ都道府県化を 行うの？

国民健康保険は、勤務先の健康保険などの医療保険に加入していない人が加入する医療保険です。このことで、全ての人が医療保険に加入する国民皆保険が実現されています。しかし、国保では、勤務先の医療保険などと比べると、高齢者の割合が高く、加入者の所得水準が低いといった構造的な問題を抱えています。そこで、国保の財政を都道府県化する中で、今まで市町村が抱えていた問題を全道で解決していくことになり、安定的で持続可能な財政運営が図られます。

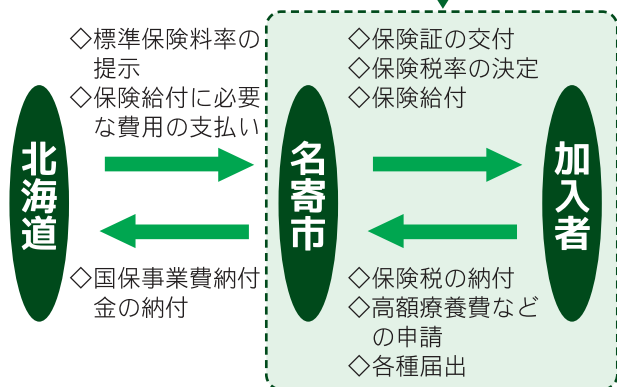


| 道の主な役割 国保運営の中心的な役割 (財政運営の責任主体) | 市の主な役割 加入者に身近な細かな事業を引き続き実施 |
|--|---|
| <ul style="list-style-type: none"> ◆市町村ごとの国保事業納付金を決定 ◆各市町村の標準保険料率を提示 ◆給付に必要な費用を市町村に支払う ◆統一的な運営方針を決定し、市町村が担う事務の効率化、標準化を推進 | <ul style="list-style-type: none"> ◆加入・脱退の手続き ◆保険証の交付 ◆保険税の賦課徴収 ◆高額療養費などの払い戻しにかかる各種受け付け ◆特定健診・人間ドックなどの保健事業 ◆国保事業費納付金を道へ納付 |

加入者には どんな影響があるの？

財政運営の主体が道になりますが、保険税の納付先や各種手続きの窓口は引き続き市町村で行います。

窓口での手続きなどは、今までと変わりません



今後の国保運営は どうなるの？

平成30年2月に北海道から納付金の算定結果が公表され、本市は現在の保険税率では北海道に納める納付金を賄えない結果となっています。不足する財源は、基金からの繰入れで補てんを行い、平成30年度では現行税率を据え置くこととします。

今後は、毎年度、北海道から示される標準税率を参考に保険税率を検討しますが、単年度の収支均衡を保つためには適正な税率への見直しが必要となります。

北海道の本算定(確定係数)の算定結果に基づく名寄市の試算(平成30年度)

| | |
|--------------------------|----------------|
| 本算定の算定結果による納付金額(当初予算設定額) | 7億5,646万円 |
| 名寄市の試算額 | 6億7,988万1,000円 |
| 差額(基金から補てん) | 7,657万9,000円 |

問い合わせ

市民課国保高齢医療係
(名寄庁舎1階)

☎01654③2111
(内線3116)

平成30年度 市立総合病院 各種ドックの ご案内

市立総合病院では、「日帰り人間ドック」と「脳ドック」の予約を開始しています。皆さまのご利用をお待ちしています。

また、ドックの各種オプションもご利用ください。検査結果は後日郵送します。

◆各種オプションを申し込む方へ
問診票などを郵送するときに詳しくご案内します。

◆申し込み・問い合わせ

市立総合病院医事課医事係

☎01654③3101

(内線1317)

国保加入の方には 助成があります

下表※印の金額で受けることができます。事前に国保から受診票の交付を受けてください。



脳ドック (火・木曜日)

3万930円 (※1万330円)

| オプション項目 | 価格 |
|----------------|----------|
| 1 腫瘍マーカー等オプション | 各1,940円 |
| 2 動脈硬化オプション | 1万1,880円 |
| 3 骨粗しょう症オプション | 5,610円 |

脳卒中など脳の病気は重い後遺症を残す病気です。しかし、脳卒中は検診や適切な投薬治療により未然に防ぐことができる病気です。

脳ドックであなたの大切な脳のチェックをお勧めします。脳外科医が担当します。

日帰り人間ドック (火・木曜日)

3万8,850円 (※1万2,950円)

| オプション項目 | 価格 |
|----------------|------------------|
| 1 子宮がん検診 | 5,850円 (※1,950円) |
| 2 卵巣検診 | 1,710円 |
| 3 腫瘍マーカー等オプション | 各1,940円 |
| 4 脳のオプション | 2万520円 (※6,920円) |

毎日の生活習慣や食習慣により自覚症状がないまま進行している生活習慣病をチェックします。

生活習慣病は早期発見と早期治療が大切です。

あなた自身やあなたのご家族のために年に1度は人間ドックを受けましょう。

国民健康保険人間ドック費用の助成

国保に加入している30歳以上の方が人間ドックを受診した場合、申請により費用の3分の2を助成しています。

※助成を受けるには要件があります。詳しくは問い合わせください。



受診・助成申請方法

◆名寄市立総合病院で受診

①市立総合病院に受診の予約をし、受診日を決める。

②市役所窓口へ印鑑、保険証を持参し、受診票の交付を受ける。

③市立総合病院で受診する。
※支払額は助成後の金額です。

④市役所窓口へ検査結果票を持参する。

◆旭川厚生病院で受診

人間ドック料金のうち特定健診分の自動助成があります。

①市役所窓口へ連絡をする。

②旭川厚生病院に受診の予約をし、受診する。

③市役所窓口へ印鑑、保険証、口座番号がわかるもの、領収書を持参する。

検査結果票の提出

◆他の医療機関で受診
①医療機関で受診する。
②市役所窓口へ印鑑、保険証、口座番号がわかるもの、領収書、問診票の写し、検査結果票を持参する。

人間ドックを受診すると、特定健診を受診したこととして扱い、受診結果により保健指導が行われます。検査結果票の提出にご協力をお願いします。

助成回数

4月から翌年3月までの間で1回限り助成します。

※保健センターで行う「特定健診」この重複受診はできませんのでご注意ください。

問い合わせ

◆市民課国保高齢医療係

(名寄庁舎1階)

☎01654③2111

(内線3115)

◆地域住民課市民係

(風連庁舎1階)

☎01655③2511

(内線119)

もっと！ もち米プロジェクト

※
36

毎月10日は
「名寄もち米の日」

問い合わせ・申し込み先
名寄市食のモデル地域実行協議会
(農務課農政係・風連庁舎1階)
☎01655③2511(内線312)
ホームページ [名寄もっともち米](http://nayoro-mochigome.com/)
<http://nayoro-mochigome.com/>

名寄市はもち米生産日本一のまちです。もち米を市民の皆さまの誇りとし、子どもたちが自慢できるふるさとづくりを進めるために「もっと！もち米プロジェクト」を実施しています。

名寄もち米サポーター養成塾の参加者を募集します

もち米サポーター養成塾とは？

皆さんに名寄のもち米のファンになってもらうために毎年開催している、農業体験をメインとした塾です。もち米を生産している農家さんのお宅で実際の農作業を体験していただきます。全て受講した方は「名寄もち米サポーター」に認定されます。サポーターは決まった活動は一切なく「名寄のもち米ってすごいんだよ！」と家族や友達に広めるなど、あくまで自主的で自由な活動でOKです。気軽にご参加ください♪



■日程・内容

| | | |
|-----|-------------------------|---------------------------------------|
| 1回目 | 4月21日(土) 9:00~11:00 | 座学、たねまき見学、施設見学(もち米貯蔵庫) |
| 2回目 | 5月26日(土) 8:30~11:00 | 田植え体験(田植機乗車) |
| 3回目 | 9月29日(土) 13:00~16:00 | 収穫体験(コンバインに乗って稲刈り)・施設見学(もち米出荷施設) |
| 4回目 | 12月8日(土) 10:00~12:00 | なよろもち大使のもちつき講座(ついたもちは持ち帰り)、サポーター認定書交付 |

※1~3回目は集合後、バスに乗り農業体験へ向かいます。
※2・3回目は悪天候の場合、翌日が予備日です。

■応募要項

| 対象 | 参加料 | 定員 | 申し込み |
|------------|-----------------------|------------------------------------|-----------------------------|
| 小学校4年生以上の方 | 大人1,000円 高校生以下500円 | 15人 <small>※定員を超えた場合は抽選</small> | 4月10日(火)までに 電話で申し込みください。 |

COLUMN* なよろっぽい家づくりの会*

VOL.10

住まいのメンテナンス②

屋根の形状は大きく、無落雪屋根(M型)、無落雪屋根(フラット型)、落雪屋根(勾配型)の3つに分けられます。それぞれの点検方法は次のとおりです。

無落雪屋根(M型)

屋根面やスノーレン、ドレンパイプなどにごみや枯れ葉などがたまっていると、スムーズな排水が妨げられ、スノーレンにたまった水が溢れて建物内部に浸水する恐れがあります。これら各部位の清掃および接合状態の点検を雪が降る前に必ず行ってください。

無落雪屋根(フラット型)

軒先に氷塊ができると、それがダムとなって屋根面に融水がたまり、すが漏りの原因となります。軒先の氷塊はこまめに落とすように心掛けてください。



落雪屋根(勾配型)

落雪屋根でも経年すると塗装が劣化して落雪しづらくなる場合があります。このようなときには突然の落雪を防ぐためにも雪下ろしをしてください。

各屋根のタイプに共通の点検

屋根の雪・氷塊を落とす際にスコップなどで屋根面を傷つけてしまう場合があります。雪が降るシーズンの前に屋根面のチェックを心掛けてください。また、屋根板金の塗装の劣化なども併せて点検してください。

※屋根の断熱・気密が不十分なことが原因で、結露、すが漏りが発生することがあります。発生した箇所周辺の断熱・気密状態を点検し、必要であれば補強工事を行ってください。

■問い合わせ なよろっぽい家づくりの会事務局
(NPO法人なよろ観光まちづくり協会内)
☎01654⑨6711



誕生もち助成事業

健やかな成長を願って

市では1歳を迎えるお子さまに、日本一の名産もち米を使った「誕生もち」を贈呈しています。



おおもり むつき
大森 睦希くん
平成29年1月生まれ

保護者からの メッセージ

睦希、1歳の誕生日おめでとう!! あっという間の1年だったけれど、どんどん成長する姿やかわいいしぐさに毎日笑顔にしてもらいました♥ これからたくさん食べて、遊んで元気いっぱい睦希でいてね!!



こんの ちさと
今野 千聖ちゃん
平成29年1月生まれ

保護者からの メッセージ

千聖、お誕生日おめでとう! いつも元気なその姿で、家族を笑顔にさせてくれてありがとう。これからも元気いっぱい大きくなってください!



「誕生もち」とは

お子さまの満1歳の誕生日を祝う行事に使うもちで、1升ほどのもちを風呂敷などにくるんで赤ちゃんに背負わせて歩かせたりします。「もちのように粘り強い体と心を授かる」「一生食べ物に不自由しない」「すくすくと成長する」などさまざまな願いが込められています。

問い合わせ 子育て未来課(名寄庁舎2階) ☎01654③2111(内線3245)



天塩川だより

定住自立圏の構成市町村のイベントを紹介します

和寒町

三笠山自然公園こどもの国 オープン

とき 4月下旬(予定)
ところ 三笠山自然公園こどもの国
(和寒町三笠)

内容 ゴーカートや豆汽車、スカイダンプなど、子どもたちに人気の乗り物や、ピクニックに最適な休憩所などが整い、5月の上旬から中旬にかけては桜で三笠山全体がピンク色に染まります。子どもから大人まで楽しめる公園です。

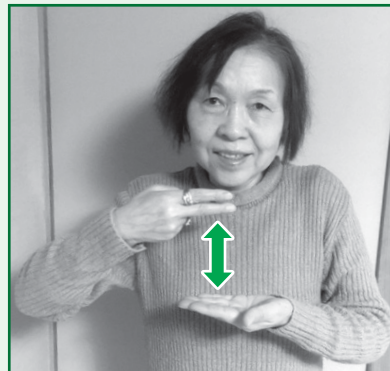
問い合わせ 道北環境整備協同組合
☎0165-32-2042

今月の手話

平成27年3月に「名寄市みんなを結ぶ手話条例」が施行されました。このコーナーでは、市民の皆さまに、手話を親しんでいただくために、毎月1つずつ、手話を紹介します。

◆問い合わせ 社会福祉課(名寄庁舎2階)
☎01654③2111(内線3225)

その25「食べる」



左手は「茶わん」を持つ形にし、右手の人差指と中指を伸ばして「箸」を使って食べるときのしぐさをします。

今月の講師
上川北部聴覚障害者協会名寄支部
(名寄近郊に住む聴覚障がい者の会)
森 幸子さん





平成 29 年度

名寄市男女共同参画

推進事業者等表彰式 を行いました

市では第2次名寄市男女共同参画推進計画に基づき、今年度からの新たな取り組みとして、男女共同参画の推進に理解と意欲があり、仕事と家庭の両立に配慮しながら、男女がともに働きやすく子育てしやすい環境づくりに積極的に取り組んでいる事業者や個人、市民団体を広く市民へ周知するとともに、男女共同参画の普及、推進を図るため、名寄市男女共同参画推進事業者等表彰式を行いました。

表彰式は、2月10日(土)になよる雪質日本一フェスティバルの会場で、第1回目となる今回は

「社会福祉法人名寄市社会福祉協議会」と「株式会社ヤクルト北北海道」の受賞となりました。

社会福祉法人名寄市社会福祉協議会は、女性職員の割合が85%、また女性係長の配置が75%と女性が多く活躍する職場の中で、産休、育児休暇に関する制度の整備、働きやすい環境づくりを目指しての声かけ等の気遣いなど、職場全体で男女共同参画を意識するよう全職員で取り組まれていることから受賞となりました。株式会社ヤクルト北北海道は、企業内保育所を名寄センター内に設置し、女性が

働きやすい環境づくりに積極的に取り組まれていることから受賞となりました。



社会福祉法人
名寄市
社会福祉協議会



株式会社
ヤクルト北北海道

問い合わせ 企画課男女共同参画担当(名寄庁舎3階) ☎01654③2111 (内線3305) ✉ny-mwkyodo@city.nayoro.lg.jp

フリマアプリサービス でのトラブルにご注意!

名寄市 消費生活センター通信

問い合わせ 消費生活センター ☎01654②3575



フリマアプリで「新品で未使用」と紹介されていたブランドTシャツを購入したが、届いたTシャツをみると偽物のようで、ボールペンの落書きもあり、新品でもなかった。売主と交渉し、返品に応じてもらえることになったので、郵送したところ、「偽物を送り返してきた」と難癖をつけられ、返金されない。フリマアプリの運営会社にも相談したが、「お客さま同士で解決してほしい」と言われた。(高校生男性)

※国民生活センター見守り新鮮情報より引用

フリマアプリ…フリーマーケットのような個人間での取り引きを、インターネット上で行うスマートフォン用のアプリケーション



◆「自己責任」というリスクを理解して利用しましょう

フリマアプリでは、金銭や品物のやりとりは、基本的に個人間の取り引きとなるため、トラブルが発生したときは、当事者間で解決するのが原則です。

◆トラブルが起きたときのリスクも考えて利用しましょう

取り引きをする際は規約をよく読み、出品者が設定したルールの確認や商品、送料などの情報収集をしましょう。

◆違法な偽ブランドの取り扱いはいけません

サイト運営会社では、利用者同士のメールを確認し、不正な取引をしないように利用状況を見ているサイトもあります。



困ったときは消費生活センターに相談ください。

「広報なよろ」がアプリで読めるようになりました!//



行政情報アプリ「i広報紙」が「マチイロ」としてリニューアル!



マチを好きになるアプリ

マチイロ

自治体がもっと身近になる機能が盛りだくさん!

1

役立つ行政情報を見逃さない!

2

自分に合わせた情報が届く!

3

いろいろなマチの魅力をお届け!

ダウンロードはこちらから



※「i広報紙」をご利用中の場合、アップデートによって新アプリに切り替わりますので、新たにダウンロードする必要はありません。 ※アプリの使用は無料ですが、通信費は各回線ごとのご負担となります。 ※広告が表示されますが、各自治体とは何ら関係ありません。

マチイロに関する問い合わせは株式会社ホープ(☎092-716-1404)まで

広報なよろ有料広告募集

掲載位置 お店のPRや事業のご案内などお知らせページ(5段組)の最下段
広告のサイズと価格 にぜひご活用ください。

- 1号広告**
 【サイズ】縦45mm×横90mm 【価格】 1万5,420円
- 2号広告**
 【サイズ】縦45mm×横180mm 【価格】 2万2,620円

掲載条件
 広告掲載要綱・広告掲載基準などを順守し、次の①②すべてに該当する場合

- ①市内に本店・支店などがある事業所(法人・個人)
- ②市税の滞納がないこと

掲載できないもの
 法令などに違反するもの、公序良俗に反するもの、政治活動・宗教活動に関するもの、意見広告または個人の宣伝など

申し込み・問い合わせ
 申込方法や掲載要綱など、詳しくは問い合わせください。
 企画課広報推進係(名寄庁舎3階)
 ☎01654③2111(内線3307)

タッチケアサロンのご案内

赤ちゃんとの触れ合いを通し、育児や生活の情報など、お茶を飲みながら気軽にお話しませんか?

無料

- ◆とき 4月10日(火)、24日(火)
14:00~15:30
- ◆ところ 市立大学 5号館
- ◆内容 タッチケア(マッサージ)、茶話会、育児相談など
- ◆対象 2~12カ月までのお子さんと保護者、妊娠中の方
- ◆持ち物 バスタオル、ベビーオイルやローション(使用している方)
- ◆講師 日本タッチケア協会認定指導者
市立大学 保健福祉学部 看護学科
教授 笹木葉子/准教授 加藤千恵子
/助教 渡邊友香

◆申し込み・問い合わせ

市立大学 笹木研究室
 ☎01654②4194(内線3216)

✉touchcare@nayoro.ac.jp

※件名は「タッチケア」で送信してください。
 ※送信後このアドレスからのメールを受信できるようにしてください。

要申込

ふるさと応援寄附 ありがとうございました

名寄市を愛し、応援しようとする方々の思いを具現化するため、募った寄附金を財源とし、活力あふれるふるさとづくりに資することを目的とした「ふるさと応援寄附」については、平成20年度の条例施行以降、これまでふるさと名寄を愛する多くの方々からご寄附をいただきました。

平成28年度にいただいた寄附金の用途についてお知らせします。

事業別では、大学教育の振興やなよろ市立天文台「きたすばる」で開かれる観望会、特別支援教育に関わる経費などの貴重な財源として大切に利用させていただきます。

今後とも、名寄市がさらに発展していくために、ふるさと納税制度による皆さまのご協力をお願いします。

◆問い合わせ

総務課総務係（名寄庁舎3階）

☎01654③2111（内線3321）

ホームページ <http://www.city.nayoro.lg.jp>

大学を活かしたまちづくり事業

大学教育の振興経費に 42万2,500円

天体観測を活かしたまちづくり事業

観望会などの開催経費に 102万500円

雪を活かし雪に強いまちづくり事業

冬カレンダーの製作経費など 104万2,500円

医療と福祉による安心して暮らせるまちづくり事業

高齢者の総合的な相談や支援に関わる経費など 222万7,500円

その他まちづくりに必要な事業

特別支援教育に関わる経費や地域振興のために 530万円

寄附金合計 1,001万3,000円

手話
奉仕員

要約筆記
奉仕員

「要約筆記」とは聞こえないまたは聞こえにくい方に、話の内容をその場で伝える文字通訳です。

の 養成講座を開催します

市では聴覚障がいなどの福祉に関する基礎知識の理解促進と「手話法」と「要約筆記」の普及を図り、誰もが「安心して健やかに暮らせるまちづくり」を進めるため、次の講座を開催します。（どちらも入門的な内容です）

◆申し込み・問い合わせ

社会福祉課障がい福祉係（名寄庁舎2階）

☎01654③2111（内線3225）FAX 01654⑨2089

✉ny-shakai1@city.nayoro.lg.jp

手話奉仕員養成講座

と き

5月7日（月）～11月29日（木）の毎週月・木曜日【全53回】
19:00～20:30（開催日が変更になる場合があります）

と ころ

総合福祉センター（西1南12）

対 象

18歳以上の市民（高校生を除く）

内 容

聴覚障がい（障がい者の生活・関連する福祉制度など）の理解と認識を深め、手話で日常会話を行うのに必要な手話表現技術などを習得する。

受講料

無料（テキスト代のみ実費負担）

申込方法

4月27日（金）までに氏名・住所・電話番号を申込先へ連絡ください。

実施団体

上川北部聴覚障害者協会

HP <http://kamihoku.blogspot.jp/>



要約筆記奉仕員養成講座

と き

5月16日（水）～10月17日（水）の毎週水曜日【全20回】
19:00～21:00（6月20日、8月8日・15日は休講）

と ころ

総合福祉センター（西1南12）

対 象

18歳以上の市民（高校生を除く）

内 容

聴覚障がい（障がい者の生活・関連する福祉制度など）の理解と認識を深め、要約筆記の基礎知識や方法、伝達技術などを習得する。

受講料

無料

申込方法

氏名・住所・電話番号を申込先へ連絡ください。（随時受付）

実施団体

要約筆記通訳サークル「かえで」

HP <http://nayorokaede.blogspot.jp/>



第22回防災まちづくり大賞を受賞

本市は住民と共に自助共助の推進を目的とした防災対策で次の避難訓練やセミナーなどを実施し、「防災まちづくり大賞」を受賞しました。

FIG - aなよろ「課題を見つける避難訓練」

平成29年7月19日(水)に実施。水防法の改正に伴い、浸水リスクの高い地区を対象とした、「気づき」による地区住民の避難能力向上と想定最大規模(1,000年に1度の確率)の降雨による浸水想定



の理解を深めました。
※FIG - a…洪水(Flood)、イメージする(Imagination)、ゲーム(Game)と行動(act)、気づき(awake)の2つの「a」

確実な避難のための防災セミナー

平成29年8月2日(水)に実施。防災の講話と旭川地方気象台による図上訓練をゲーム感覚で行いました。



なよろ夏休み防災科学スクール2017

平成29年8月1日(火)～3日(木)に実施。福島県南相馬市の子どもたちを復興元気事業として本市に招き、本市の子どもたちと交流を深めるとともに、2日(水)には「確実な避難のための防災セミナー」に参加。旭川地方気象台も見学し、防災・科学を学びました。



全国的にも例がない水害対策の基礎づくりや自助共助推進の効果などが評価され、「第22回防災まちづくり大賞」で日本防火・防災協会長賞を受賞しました。表彰式が3月1日(木)、東京都で行われ、全国の自主防災組織や団体、自治体などと共に表彰を受けました。

今回は、全国で17の団体等が受賞。自治体としては、本市と愛媛県松山市が表彰を受けました。

22回の歴史の中で、本市の受賞は、水害対策としては、全国で初めての受賞となりました。

本受賞は、ご支援ご協力いただいたすべての皆さま方や関係機関とともにいただいた賞であり、今回の受賞を励みとして継続して地域防災力の向上に努めてまいります。



問い合わせ 防災担当(名寄庁舎3階) ☎01654③2111(内線3327)

防災まちづくり大賞…総務省消防庁が主催。阪神・淡路大震災を契機に平成8年度に創設され、地域に根ざした団体や組織など、多様な主体における防災に関する優れた取り組みや工夫・アイデアなど、防災・減災に関する幅広い視点からの効果的な取り組みなどを表彰し、広く全国に紹介することで、地域における災害に強い安全なまちづくりの推進を目的として実施されています。



▲防災まちづくり大賞シンボルマーク

子育て支援センター



子育て支援センターは、未就学児童が保護者と一緒に利用できる施設です。

地域子育て支援センター

「ひまわりらんど」(西2南9)

☎01654②5683

✉ny-kosodate@nkc.jp

@city.nayoro.lg.jp

開館 午前 9時～12時

午後 13時30分～16時

休館 土・日・祝日・年末年始

風連地域子育て支援センター

「こぐま」(風連町西町284・

風連さくら保育園内)

☎01655③2378

開館 遊びの広場 10時～

11時30分

相談 10時～15時

休館 水・金・土・日・祝日・

年末年始

ひまわりらんど

ひまわりらんどについて

行事に参加されなくても、施設で遊ぶことができます。

また、子育てに関する相談も随時受け付けています。(電話・メールも可能)

身体測定



◆とき 4月12日(木)、13日

(金) ①9時30分～11時30分

②13時30分～15時30分

◆ところ ひまわりらんど

◆内容 身長・体重を測りカードに手形を押しましょう。

◆申し込み なし

◆キッズクラフト

◆とき 4月19日(木)、20日

(金) ①9時30分～11時30分

②13時30分～15時30分

◆ところ ひまわりらんど

◆内容 1歳以上のお子さまと保護者で「こいのぼり製作」を楽しみましょう。

◆申込期限 4月16日(月)

◆ベビークラフト

◆とき 4月26日(木)、27日

(金) ①9時30分～11時30分

②13時30分～15時30分

◆ところ ひまわりらんど

◆内容 0歳のお子さまと保護者で「こいのぼり製作」を楽しみましょう。

◆申込期限 4月20日(金)



こぐま

こいのぼり製作

◆とき 4月19日(木) 10時

～11時30分

◆ところ さくら保育園

◆内容 親子でこいのぼりを作りませう。

◆申込期限 4月16日(月)

◆春のおはなし会



◆とき 5月10日(木) 10時

～11時30分

◆ところ さくら保育園

◆内容 図書館主催の絵本の読み聞かせです。

◆申し込み なし

◆平成30年度遊びの広場

※今年度の遊びの広場は4月12日(木)から開始します。相談は受け付けています。

児童センター

児童センター「ほっこり」

(西11北2)

☎FAX 01654③3465

開館 9時～21時

※放課後児童の利用時間は13時～17時

休館 日・祝日・年末年始

◆入学・進級おめでとう会

児童センターでお友達と仲良くなるう!

◆とき 4月21日(土) 13時

30分～15時

◆ところ 児童センター

◆定員 なし

◆持ち物 上靴

◆申込方法 なよろっこ4月号に掲載の申込書に必要事項を記入し、窓口へ提出。

(電話申し込みも可)

◆申込期間 4月7日(土)～13日(金)

◆母の日のプレゼント作り

母の日に心のこもったプレゼントを渡しませんか?

◆とき 5月12日(土) 13時

30分～15時

◆ところ 児童センター

◆対象 市内小学生

◆定員 20人

◆持ち物 上靴

◆申込方法 なよろっこ4月号に掲載の申込書に必要事項を記入し、窓口へ提出。

(電話申し込みも可)

◆申込期間 4月14日(土)～20日(金)



名寄の魅力を知ろう
公共施設探検ツアー

4.22 SUN

定員 25人

参加費 700円 (小学生未満は100円)

転入者向けの市民見学会を開催します

転勤や移住などで新たに名寄市に転入された市民の皆さまを対象に市民見学会「公共施設探検ツアー」を開催します。市内の公共施設を見学のほか、昼食にご当地グルメの「なよろ煮込みジンギスカン」を食べます。



日程 9:30 市役所風連庁舎集合
9:55 市役所名寄庁舎集合
16:00 終了予定

※終了時間は変更の場合あり。

申し込み

電話またはインターネットで申し込みください。

※締切日 4月18日(水)

問い合わせ企画課広報推進係(名寄庁舎3階) ☎01654③2111(内線3307)

博物館



北国博物館(緑丘22)

TEL 01654 22575

FAX 01654 2575

〒720-0191 富山県富山市南町1-1

開館 9時～17時

休館 月・年末年始

風連歴史民俗資料館 (風連町南町85)

4月から常設展示室

観覧料が替わります

◆一般・学生 220円(現行は高校生以上200円)

◆高校生以下 無料(現行は中学生以下無料)

◆65歳以上 110円(現行規定なし)

◆団体(10人以上) 1人150円(現行は103円)

※教育利用、障がい者関係への減免(無料)制度があります。また、常設展以外の展示会の多くは、どなたでも無料でご覧いただけます。

企画展(無料)

◆及川幸雄絵画展

～屏風絵の世界2～
道北の自然を描く画家、及川幸雄さんが、屏風絵4点と油絵を展示します。

◇とき 4月13日(金)～22日(日)

◇ところ 北国博物館 ギャ

ラリーホール(1階)
◆主催 及川幸雄さん(下川町在住)

◆野外植物展

なよろ野の花の会会員が、身近な植物を活かした写真や手工芸作品などを持ち寄ります。

◇とき 4月25日(水)～5月6日(日)

◇ところ 北国博物館 ギャラリーホール(1階)

◇主催 なよろ野の花の会(上野 紘一会長)

◆ゴールデンウィーク企画 博物館であそぼう!!



木のおもちや、牛乳パック工作、空き缶釣り、ペットボトル輪投げ、竹馬、手作りままごとなどで、家族そろってお楽しみください。3日、4日は、ポニーなどのミニ動物園も加わります。

◇とき 4月28日(土)～5月6日(日)

※期間中は4月30日(月)も特別開館します。

◇ところ 北国博物館ラウンジ、講堂、地域情報室など

◆参加費 無料

図書館



図書館名寄本館(大通南2)

TEL 01654 4751

FAX 01654 4897

開館 火・金 9時30分～17時

水・木 9時30分～20時

※17時以降は1階のみ

土・日 9時30分～16時

休館 月・月末・祝・年末年始

図書館風連分館(風連町南町84)

TEL 01655 2871

FAX 01655 2871

開館 月・金 9時30分～17時

土 9時30分～16時

休館 日・月末・祝・年末年始

新着図書

毎週土曜日に市ホームページでお知らせしています。

名寄本館

◆子ども図書館まつり

◇とき 4月28日(土)

◆ところ 図書館名寄本館2階会議室

◇0～3歳向け(10時～10時30分)

絵本読み聞かせ、手遊び

◇3歳以上～小学校低学年向け(10時30分～11時)

絵本読み聞かせ、パネルシアター、工作

ミニ展示コーナー

「春のパンまつり」

「小学5・6年生向けおすめ本」

風連分館

ミニ展示コーナー

「ともだちっていいな」

本の読み聞かせなど

◆おはなしタイム(木曜日)

◇とき 4月5日、12日、19日、26日 15時

◆対象 3歳以上～小学生

◆おはなしポケット(火曜日)

◇とき 4月24日 11時20分

◆対象 3歳未満児・保護者

◇ところ 子育て支援センター

◇対象 3歳未満児・保護者

◇ところ 1日(日)、8日(日)、15日(日)

◇対象 3歳未満児・保護者

◇ところ 2日(月)、9日(月)、16日(月)、23日(月)、29日(日)、30日(月)



「赤ちゃんに読んであげたいおすめの本」

本の読み聞かせなど

◆金曜おはなしクラブ(金曜日)

◇とき 4月6日、13日、20日、27日 15時30分

◆対象 3歳以上～小学生

◆ペンギンクラブ(木曜日)

◇とき 4月5日、19日 10時30分

◆対象 3歳未満児・保護者

◆4月の休館日

2日(月)、9日(月)、16日(月)、23日(月)、29日(日)、30日(月)

自動車文庫「やまゆり号」4月の巡回日程

【名寄地区】

| | | |
|-----------|-------------------|-------------|
| 10・24日(火) | 麻生公園前 | 15:10～15:25 |
| | ライラック公園前 | 15:35～15:50 |
| | はなぞの広場前 | 16:00～16:20 |
| 4・18日(水) | 第1老人クラブ前 | 15:10～15:25 |
| | ハルニレ公園前 | 15:35～15:50 |
| | 浅江島公園築山前 | 16:00～16:20 |
| 11・25日(水) | 緑丘第1団地 | 15:10～15:25 |
| | サピラ・マ・ガレット 行道堂住宅前 | 15:35～15:50 |
| 12・26日(木) | コデマリ公園前 | 15:35～15:55 |
| | 西10南1自衛隊官舎前 | 16:00～16:20 |

【風連地区】

| | | |
|--------|-------------|-------------|
| 11日(水) | 市街地区(野村様宅前) | 10:35～10:45 |
| | フロンティアハウス | 10:55～11:10 |

30日(月) 29日(日) 22日(日) 15日(日)

公民館

市民文化センター(西13南4)

☎01654②2218

FAX 01654②2356

✉nybunsei@city.nayoro.lg.jp

開館 8時〜22時

休館 月・年末年始

風連公民館(風連町本町63)

ふつれん地域交流センター内

☎01655③2620

FAX 01655③2321

市民文化センター

市民講座

「手芸アクセサリー教室」



どの家庭にもある物でオリジナルアクセサリーを作ってみませんか?

◆とき 5月11日(金)、18日(金) 10時〜12時

◆ところ 市民文化センター

◆工芸室

◆内容 エッグシエルモザイクアクセサリー(卵のから

を使ったアクセサリー)で、

オリジナルのネックレスや

ブローチなどを作ります。

◆講師 綿こいの皆さん

◆対象 市民

◆定員 先着12人

- ◆参加費 1700円
- ◆持ち物 筆記用具、ハサミ、定規
- ◆申込期間 4月9日(月)〜30日(月)

天文台



なよろ市立天文台「きたすばる」(日進157道立サンピラーパーク星見の丘)

☎01654②3956

FAX 01654②0267

✉k.tasubar@nayoro-star.jp

HP <http://www.nayoro-star.jp>

開館 火〜日・祝日

13時〜21時30分

(21時までに入館)

※4月から開館時間が夏時間に変わります

4月の利用案内

◆休館日 2日(月)、9日(月)、16日(月)、23日(月)

◆観覧料 一般410円、学生300円、65歳以上200円、高校生以下無料

◆天体観望

◇月面が見える日 1日(日)、18日(水)〜30日(月)

◇今月見える惑星 水星(中旬以降)、金星

※晴れている昼間に見ることが

ができる星もあります。

◆1.6メートル「ピリカ」望遠鏡

見学・観望

◇見学のみのみ 1日(日)〜30日(月)

13時〜18時頃(休館日を除く)

◆天気が良ければ星が見える日

6日(金)〜8日(日)、13日(金)〜15日(日)、20日(金)〜22日(日)、27日(金)〜30日(月)

18時頃〜21時30分

★

◆プラネタリウム

| 時間 | 平日プログラム | 土日祝日プログラム |
|-------|----------------------|------------------------------|
| 14:00 | INCOMING! | ナナとハチ ～ちきゅうにおちてきたネコのものごとがたり～ |
| 16:00 | ROSETTA ～彗星の謎に迫る～ | ROSETTA ～彗星の謎に迫る～ |
| 18:00 | INCOMING! | INCOMING! |
| 20:00 | ROSETTA ～彗星の謎に迫る～ | ROSETTA ～彗星の謎に迫る～ |

※開館時間が夏時間に変わるため、19時の回が20時に変更になります。

※4月下旬頃に「INCOMING!」は新番組に切り替わる予定です。詳細は天文台HPなどで告知します。

◆年間パスポート

◆デザインコンテスト作品展

平成30年度年間パスポート

デザインコンテストに応募のあった市内小中学校の児童・生徒の作品を展示します。

◆とき 4月15日(日)まで

13時〜21時30分

※休館日を除く

◆参加費 無料



▲昨年のようなす

きたすばる

ピリカWeek! 観覧料のみ

ゴールデンウィーク期間中は、ピリカ望遠鏡で星を見よう!

◆とき 4月28日(土)〜5月6日(日) 18時30分〜21時30分

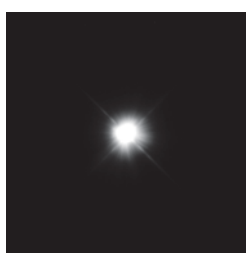
※休館日(5月1日)を除く

★

2018年2月27日

(撮影者 永吉竜馬)

アルクトールス



春を代表する星座、うし



ピリカ望遠鏡は急ぎよ、必要な観測が生じた場合に、見学・観望ができないことがあります。ご了承ください。詳しくは天文台までお問い合わせください。

4月の太陽・月の暦

| 日 | 日の出 | 日の入 | 月の出 | 月の入 | 日 | 月の形 |
|-----|------|-------|-------|-------|-----|-----|
| 1日 | 5:10 | 17:59 | 18:39 | 5:50 | 8日 | ☾下弦 |
| 10日 | 4:54 | 18:10 | 2:03 | 11:55 | 16日 | ●新月 |
| 20日 | 4:37 | 18:22 | 7:39 | 22:58 | 23日 | ☽上弦 |
| 30日 | 4:21 | 18:35 | 18:35 | 4:48 | 30日 | ☽満月 |

問 問い合わせ 申 申し込み 名 名寄庁舎

問 市民課国保高齢医療係
1階(内線3118)
北海道後期高齢者広域連合
01129015601

◆と き 4月25日(水)
17:30~19:30
◆と ころ 納税窓口
税務課納税係 名2階
国保窓口
市民課国保高齢医療係 名1階

**後期高齢者医療制度
住民説明会**

後期高齢者医療制度に関することや、平成30年度からの新しい保険料率に関する説明会を開催します。

年齢問わず、どなたでも参加でき、申し込みも不要です。直接会場にお越しください。

◆と き 4月27日(金) 14時~16時

◆と ころ 駅前交流プラザ「よろいな」(東1南7)

◆内 容 後期高齢者医療制度について、平成30年・31年度保険料率について、給付サービスについて、各種申請手続きについて、保健師による健康講話など

問 市民課国保高齢医療係
1階(内線3118)

申・問 高齢者支援課高齢福祉係
2階(内線3231)
名 地域住民課福祉係
1階(内線112)

◆対 象 おおむね65歳以上の独居、高齢の方のみの世帯や身体に障がいのある方で自立支援の観点からサービスを利用することが適切であると認められる方

◆料 金 1食460円

◆そ の 他 申請された方の生活状態、身体状態などを伺い、適切と認められた方がサービスを受けられます。

申・問 高齢者支援課高齢福祉係
2階(内線3231)
名 地域住民課福祉係
1階(内線112)

**暮らしのリサイクル
(10:00~16:00)**

不用になった家庭用品などを紹介します。お気軽にお電話ください。
※受け渡しは原則として無償で行います。

◆ゆずりませ

- ①もちつき機
- ②鏡台(椅子なし)
- ③5段整理たんす(引き出し式)
- ④ベビーバス
- ⑤リビングライト(電球式)
- ⑥金庫(ダイヤル式)
- ⑦弓道用袴(男性用・Mサイズ)
- ⑧弓道用弓(矢なし)
- ⑨自動車用夏タイヤ(155/65R13) 4本
- ⑩スーツ(女の子用130センチ)
- ⑪ジャンパースコート(マタニティ用・Lサイズ)

◆ゆずってください

- ⑫子ども服(80センチ以上)
- ⑬ダブルベッド
- ⑭電子レンジ
- ⑮将棋盤(厚いもの)
- ⑯ジュニアシート(車用)

問 名寄消費者協会
01654③5630

市長室開放事業

4月の市長室開放事業は、お休みします。

申・問 企画課秘書係
名 3階(内線3304)

**国民健康保険・後期高齢者
医療保険からのお知らせ**

◆入院時の食事代

4月1日から、住民税課税世帯の方の入院時における食事療養費標準負担額が次の通り変更になります。

◇1食につき460円

※住民税非課税世帯の食事代は、変更ありません。

◆療養病床入院時の居住費

4月1日から、65歳以上で、医療の必要性の高い方(指定難病患者を除く)の療養病床入院時における生活療養標準負担額(居住費部分)が次の通り変更になります。

◇1日につき370円

※その他の区分の居住費は、変更ありません。

問 市民課国保高齢医療係
1階(内線3118)

**固定資産(土地・家屋)の
縦覧・閲覧ができます**

縦覧・閲覧できる事項は所在、地目、地積、家屋床面積、評価額などです。

◆と き 4月2日(月)~5月31日(木)

※市役所開庁時間に限る。

◆と ころ

①市役所名寄庁舎税務課資産係

②市役所風連庁舎地域住民課総務・税務係

◆対 象 市内に免税点以上の土地や家屋を所有する納税義務者、納税管理人

※必ず本人確認ができるもの(運転免許証、納税通知書など)を持参してください。また、代理人が閲覧する場合は、委任状が必要です。

問 税務課資産税係
2階(内線3204)

林野火災を起こさない

4月1日から6月30日まで
は林野火災危険期間です。

林野火災の出火原因は、ごみ焼き、たばこのポイ捨て、たき火などの火気の取り扱い不注意や不始末による人為的な過失によるものが大半を占めます。

火災原因によっては、賠償責任が発生します。危険期間
はもとより、期間外においても注意してください。

◆野焼きを行うときの注意点

- ①風の強い日は避ける
- ※風が吹いてなくても突然吹き始める場合があります。
- ②一度に広い範囲で行わず、刈った草などを少しずつまとめ区画ごとに行う
- ③複数人で行い、監視する人や消火する人などの役割分担を決める
- ④火のそばを離れず、必ず消火準備が整ってから行う
- ⑤山林への延焼の恐れがある場所では行わない

問 耕地林務課林務係
1階(内線317)

風 上川北部森林管理署
01655④2551
上川総合振興局北部森林室
01656②1726

問 問い合わせ 申 申し込み 名 名寄庁舎(☎01654③2111)

風 風連庁舎(☎01655③2511)

住宅改修の工事費を一部補助します

市では、市民や移住される方が安心して名寄市に住み続けられる住まいづくりの促進のため「名寄市住宅改修等推進事業」を実施します。

◆対象 次のいずれかに該当し、市税などの滞納がない方

- ① 名寄市に住民票があり、現在居住の住宅を所有する方
- ② 市内の住宅を購入し、改修した後に名寄市に転入し、居住する方
- ③ 名寄市空き家バンクに登録されている住宅を購入し、改修した後に居住する方

※共同住宅、賃貸住宅、法人や会社、宗教団体が所有する住宅は対象外です。

| 改修工事経費 (消費税および対象外経費を除く) | 補助金額 |
|----------------------------|------|
| 50万円以上 100万円未満 | 10万円 |
| 100万円以上 | 20万円 |

◆対象工事 事前に登録されている事業者が行う次の工事が対象です。

- ① 住宅の増築、改築工事
- ② 住宅の耐久性を高める工事

③ 住宅の安全上、防災上必要な工事

④ 住宅の居住性を良好にするための工事

⑤ 住宅の衛生上必要な工事

※平成31年3月31日までに工事と工事費の支払いが完了すること。

※交付決定前に着工した場合は対象外です。

※国、道、市その他公共団体から資金の貸し付けや補助などを受けた住宅の工事は対象外です。

◆提出書類

◇申請時 補助金交付申請書、住民票、納税証明書、工事見積書、住宅所有証明(登記簿謄本(全部事項証明書)または家屋証明書)、施工前の写真など

◇実績報告時 実績報告書、支払いがわかる書類(領収書や振込調書など)、施工後の写真、金融機関口座振込依頼書など

※転入される方の補助金の交付は、住民票の提出後にを行います。

申・問 営業戦略課

名 3階(内線3343)

奨学金・修学資金の利子補給制度

市では、奨学金や修学資金の貸し付けを受けた学生・生徒に対して、利子補給を行っています。

◆対象

- ① 高等学校、高等専門学校、短大、大学、大学院、専修学校・専門課程に在学中の方
- ② 親またはこれに代わるべき方が名寄市民の方
- ③ 独立行政法人日本学生支援機構の有利子奨学金の貸し付けを受けた方、または(株)日本政策金融公庫・民間金融機関などの修学資金の貸し付けを受けた方で規則で定める選考基準により選考された方

※独立行政法人日本学生支援機構奨学生は、無条件で利子補給の対象になります。

◆利子補給金の算出基準額 次の金額に修業年数を乗じ

健康づくり体操教室
 ◆とき 4月5日(木)、12日(木)、19日(木)、26日(木) 9時30分～11時15分

◆ところ 総合福祉センター
 ◆対象 おおむね60歳以上

多目的ホール(西1南12)

た額。

- ① 高等学校在学者 12万円
- ② 高等専門学校在学者 18万円
- ③ 専修学校(専門課程)在学者、または各種学校在学者(修業年限1年以上) 36万円
- ④ 大学、大学院在学者 48万円

◆利子補給金

◇独立行政法人日本学生支援機構奨学生 基準額にその貸付利率を乗じた額の一部を補給。

◇(株)日本政策金融公庫・民間金融機関など 規則に定める選考基準の収入判定額により補給。

◆申込期限 10月31日(水)
 ※借入先によって必要書類が異なります。詳しくは問い合わせください。

申・問 学校教育課総務係
 名 3階(内線3374)

◆内容 ラジオ体操、フォークダンス、民謡踊り、自きょう術

◆持ち物 上靴

◆申し込み 当日会場で受け付けます。

問 高齢者支援課高齢福祉係
 名 2階(内線3231)

春の全国交通安全運動 ～新入学児童を交通事故から守りましょう～

とき 4月6日(金)～15日(日)

運動の重点項目

- ◆子どもと高齢者の安全な通行の確保と高齢運転者の交通事故防止
- ◆自転車の安全利用の推進
- ◆全ての座席のシートベルトとチャイルドシートの正しい着用の徹底
- ◆飲酒運転の根絶

問 環境生活課 環境・生活安全係 名 1階 (内線3126)

自転車安全利用5則

- ① 自転車は車道が原則、歩道は例外
- ② 車道は左側を通行
- ③ 歩道は歩行者優先で車道よりを徐行
- ④ 安全ルールを守る
 - ・飲酒運転、二人乗り、並進の禁止
 - ・夜間はライトを点灯
 - ・交差点での信号遵守と一時停止・安全確認
- ⑤ 子どもはヘルメットを着用

リンゼイ派遣交換学生を募集します

名寄・リンゼイ姉妹都市友好委員会では、姉妹都市のカナダ・カワーサレイクス市リンゼイに派遣する交換学生を募集します。

- ◆募集人数 原則2人
- ◆応募資格 市内の高校に在学し、心身ともに健康な高校生

※応募には保護者の承諾が必要です。

※派遣が決定した場合、保護者は同委員会に加入のうえ、受け入れ事業に協力していただきます。

- ◆派遣先 カナダ・オンタリオ州カワーサレイクス市リンゼイ
- ◆派遣期間 7月下旬～9月下旬(2カ月程度)

◆滞在方法 現地ホームステイ

◆負担金額

◆市内に住民票がある高校生12万円程度(旅行総経費は40万円程度ですが、不足分は助成)

◆市内に住民票がない高校生全額(40万円程度)

※どちらもパスポートの取得や国内での前・後泊などに係る費用は別途負担。

◆応募方法 次の①～③を所属高校に提出してください。

- ①リンゼイ派遣交換学生応募用紙
- ②市内の高校または市ホームページにあります。
- ③所属学校長の推薦状

※任意様式

③作文(テーマ「交換学生の応募にあたって」)

※4000字詰め原稿用紙使用1200字以内

◆応募期限 4月18日(水)必着

◆選考面接(予定)

◆とき 4月22日(日) 15時

◆ところ 北国雪国ふるさと交流館(大通北1)

※詳細は本人に通知します。

◆選考結果 4月下旬に本人に通知します。



名寄・リンゼイ姉妹都市友好委員会事務局

(交流推進課内)

1階(内線362)

ヒグマによる被害を防止

◆ヒグマ対策技術者育成のための捕獲事業

本事業では、北海道と猟友会名寄支部と協力して、残雪期に冬眠を終えたヒグマの足跡などを追跡し、ヒグマが人里に近づかないような学習行動を実施するほか、状況に応じヒグマを捕獲するなど、技術者の育成を図ることを目的としています。

ヒグマは早ければ3月中旬から活動を始めるので、山林へ入林する場合は十分に注意するとともに、事業の実施期間中は、対象地域の山林に入林しないようご協力をお願いします。

◆実施期間 5月15日(火)まで

◆対象地域

①名寄日進国有林

◆がん患者サロン「よしみち茶話会」

市立総合病院では、がんのことを気軽に語り合うサロンを開催します。がん患者さん、その家族であればどなたでも参加できます。

◆とき 4月26日(木) 13時30分～15時

◆ところ 市立総合病院2階和室(西7南8)

②智恵文道有林

③風連池の上道有林・民有林(王子木材緑化株式会社所有)

④風連日進国有林

⑤西風連道有林

◆ヒグマに遭わないために

登山や山菜取りで山林に入るときは、次のことに注意し、万が一ヒグマに遭ったときは、あわてず落ち着いて行動してください。

①事前にヒグマの出没情報を確認する

②単独行動を避け、複数人で行動する

③ラジオや鈴など音の出るものを鳴らす

④クマの足跡やフンを見つけたら、すぐに引き返す

問 耕地林務課林務係

1階(内線317)

◆内容 がんの「標準的な治療」ってどんなもの？

※がんの三大治療(手術・化学療法・放射線療法)を紹介し

ます。

申・問 市立総合病院

地域医療連携室

016543101

風連ダム・御料ダム越流などによる河川増水に注意

例年、4月末から5月には、融雪水により河川とダムの水位が上昇します。

ダムは一定以上の水位になると越流を開始し、河川の水位を上昇させます。ダムが越流する際には「警報車」で周知しますので、河川に近づかないようにしてください。

その他、河川の水位が急速に上昇する場合は、サイレンを鳴らします。

◆サイレンは55秒間鳴り、5秒休みが9回続きます。

◆サイレン設置場所

①風連町日進14線

②風連町日進10線南4番線

③風連町日進7線

④風連町日進4線

⑤風連町日進1線

道道下川風連線

⑥風連町旭30線東10号

⑦風連町瑞生21線東1号

⑧風連消防署

◆注意が必要な時期

①4月末から5月の融雪時期

②長雨や集中豪雨等で、ダム貯水量が急激に増えたとき

手当額の改定

4月から次の手当額が、物価変動を踏まえ、0・5パーセント引き上げとなります。所得制限などの支給条件があります。詳しくは問い合わせください。

| 手当の名称 | | 従来の手当額 (平成30年3月まで) | 改定後手当額 (平成30年4月から) |
|-----------|---------|-----------------------|-----------------------|
| 児童扶養手当 | 手当本体 | 4万2,290円~9,980円 | 4万2,500円~1万30円 |
| | 第2子加算 | 9,900円~5,000円 | 1万40円~5,020円 |
| | 第3子以降加算 | 5,990円~3,000円 | 6,020円~3,010円 |
| 特別児童扶養手当 | 1級 | 5万1,450円 | 5万1,700円 |
| | 2級 | 3万4,270円 | 3万4,430円 |
| 障がいに関する手当 | 障害児福祉手当 | 1万4,580円 | 1万4,650円 |
| | 特別障害者手当 | 2万6,810円 | 2万6,940円 |
| | 経過的福祉手当 | 1万4,580円 | 1万4,650円 |

問 児童扶養に関する手当について
名 2階(内線3241・3245)

問 障がいに関する手当について
名 2階(内線3227)

建築物の新築・増築・解体には届け出を

◆違反建築物等の防止

建築物等を新築や増築などする場合は、工事の着手前に建築確認申請書を提出して、建築主事の審査を受けなければ建築できません。申請書の作成は工務店や販売などに相談ください。

◇対象建築物

- ①床面積が10平方メートルを超える市販の物置、車庫、カーポートなどすべての建築物

※ただし、準防火地域内は床面積に関わらず申請書の提出が必要です。

- ②高さが4メートルを超える屋外広告物などの工作物

※車庫や物置(既製スチール製品等)などの設置に確認

要介護高齢者に紙おむつ用ごみ袋を支給します

◆対象 次のすべてに該当する方

- ①名寄市に住民票があり、在宅で生活されている方
- ②要介護3・4・5に認定されている方
- ◆支給ごみ袋 指定炭化ごみ袋(生ごみ不可)20リットル(ピンク色)

建設リサイクル法の届け出

申請の手続きが不要と称して販売する悪質な業者もいます。これは、無届けによる建築行為が処罰の対象になることもあるため、ご注意ください。

◆建設リサイクル法の届け出

延べ床面積が80平方メートルを超える建築物等を解体する場合、事前(工事着手日の7日前まで)の届出が義務づけられています。また、分別解体や解体材の再資源化なども義務づけられています。無届けの解体やミンチ解体は処罰の対象になります。

届出先・問

建築課指導係

風 2階(内線226)

◆支給枚数 1年間120枚

※対象者には個別に通知します。

※年度途中で対象になった方には、月数分のごみ袋を支給します。

問 高齢者支援課高齢福祉係

名 2階(内線3231・3232)

無料土日・休日公証相談

名寄公証役場では、昨年度から事前電話予約による土日・休日の相談に対応させていただきます。平成30年度においても引き続き土日・休日相談に対応いたします。

※平日(9時~17時)も相談無料です。

◆とき 平成30年4月~平成31年3月の土日・休日

◆ところ 名寄公証役場(西1南9)

◆内容 遺言、任意後見、離婚給付、尊厳死宣言、借地借家の賃貸借、会社定款・私署証書認証、確定日付など

※事前に電話で予約してください。

※講演等も無料に対応します。

※守秘義務により、秘密は厳守します。



申・問

名寄公証役場(西1南9)

☎01654③3131

「地域生活支援拠点」の取り組みを開始

障がい児や障がい者が、住み慣れた地域で安心して暮らしていくことができるようになるための取り組み「地域生活支援拠点」を平成30年4月から開始します。

この「地域生活支援拠点」の整備は、名寄市、美深町、下川町、音威子府村、中川町の5市町村(障がい福祉担当課)で協力・連携して取り組んでいきます。

まずは、5市町村と関係機関が集まる「全体会議」を5月に行い、情報交換などを行っていきます。

地域生活支援拠点…

障がい者の高齢化・重度化や親亡き後も見据え、障がい児や障がい者が、住み慣れた地域で安心して暮らしていけるよう、さまざまな支援を切れ目なく提供できる仕組みを構築・整備していくこと。

問 社会福祉課障がい福祉係 **名** 2階(内線3225)

国際ボランティアを募集します

海外からのお客さまをサポートする国際ボランティアを募集します。ボランティア活動をを通じて、さまざまな国の人々と交流してみませんか。登録していただいた方には、参加いただきたい国際交流事業などを随時配信します。

◆主な活動内容

カナダ(カワ―サレイクス市リンゼイ)、ロシア(ドーリンスク市)、台湾などの国際交流事業における通訳。

◆対象 市内に在住で、外国人と会話によるコミュニケーションがとれる方
※国籍、年齢は問いません。

申・問

交流推進課交流推進係

1階(内線361)

☒ n-torayu@city.nayoro.lg.jp

町内会に入りましょう

「広報なよろ」は、お住まいの地域の町内会が町内会加入世帯を中心に市民の皆さまへ配布しています。



一人でも多くの皆さまが広報紙を手にとれるよう、町内会に加入しましょう。

◆加入するには

お住まいの地域の町内会長、または町内会連合会事務局へご連絡ください。

申・問 町内会連合会事務局
(企画課企画調整係)
名 3階(内線3311)

無料相談窓口

- ①消費生活相談
とき 月～金曜日 9:15～16:00
- ②市民相談
とき 月～金曜日 9:15～16:00
- ③無料法律相談
とき 4月1日(日)11:00～
5月6日(日)11:00～
※事前予約が必要です。
- ④行政相談
とき 月～金曜日 9:15～16:00
- ⑤結婚相談
とき 第1金曜日17:30～19:00
その他の金曜日13:00～15:00
ところ 名寄市消費生活センター
(駅前交流プラザ「よるーな」)
① ☎01654②3575
②～⑤ ☎01654③2111(内線3616)
- ◆年金事務相談
とき 2月20日(火)10:30～16:00
ところ 名寄商工会議所
(駅前交流プラザ「よるーな」)
※完全予約制(☎0166-72-5004)
- ◆労働相談
とき 月～金曜日 8:45～17:30
ところ 名寄庁舎3階
営業戦略課労働相談所
☎01654③2111
- ◆人権相談
とき 月～金曜日 8:30～16:30
ところ 旭川地方方法務局名寄支局
☎01654②2349
- ◆生活相談支援センター
とき 月～金曜日 9:00～17:00
ところ 社会福祉協議会
(総合福祉センター内)
☎01654③9862
- ◆心配ごと相談
とき 月～金曜日10:00～17:00
ところ 西條名寄店1階
こほっと
☎01654②3968
- ◆障がい者差別についての相談
とき 月～金曜日 8:45～17:30
ところ 名寄庁舎2階
社会福祉課障がい相談支援係
☎01654③2111(内線3218)
- ◆教育相談ハートダイヤル
とき 月～金曜日 9:00～17:00
ところ 児童センター
☎01654③1000
☎0120-874-746(フリーダイヤル)

シニア向けお仕事説明会

セブン・イレブン・ジャパンでは、高齢者の社会参加や雇用促進のため、お仕事説明会を開催します。

※これは、市とセブン・イレブン・ジャパンの「高齢者等地域見守り活動に関する協定」に基づく事業です。

◆とき 4月27日(金) 10時～11時30分

◆ところ 駅前交流プラザ「よるーな」(東1南7)

◆対象 おおむね60歳以上で名寄市内のセブン・イレブン各店舗で働きたい方

◆定員 20人(先着順)

※入場無料です。
申 ハローワーク名寄
(西5南10)

☎01654②4326

名 問 営業戦略課
3階(内線3349)

道路の通行について

◆冬期間通行止めの解除

◇日進智東線 智恵文(JR旧智東駅)～日進(智東橋)間

4月21日(土)通行開始

◇風連池の上線 全線

4月21日(土)通行開始

◆道路の通行には注意を

融雪期を迎え、市内の道路は冬期間の凍結による大幅な段差や破損などで歩行者はもとより、車を運転する方の通行に大変ご迷惑をおかけしています。市では、随時補修していますが、十分注意して、安全な通行をお願いします。

なお、著しい舗装の破損や陥没などがありましたらお知らせください。

申 問 都市整備課管理係
2階(内線236)

☎01654②3921

自衛官の募集

◆一般幹部候補生(大卒程度)

◇応募資格 平成31年4月1日現在、22歳以上26歳未満

※学士等取得状況により異なる

◆一般幹部候補生(院卒者)

◇応募資格 平成31年4月1日現在、20歳以上28歳未満

で、修士課程修了(見込み含む)者等

◆共通

◇応募期限 5月1日(火)

◇1次試験日 5月12日(土)、13日(日)

※13日は飛行要員希望者のみ

◇2次試験日 6月12日(火)～15日(金)のうち指定する日

申・問 自衛隊旭川地方協力本部
名寄出張所(西1南9)

☎01654②3921

ご寄附

ありがとうございました
(順不同・敬称略)

◆地域振興のために

○株式会社坂下組

(坂下) 光春代表取締役

◆病院施設整備のために

○浅野 津枝子

◆青少年の交通安全のために

○生活協同組合

コープさっぽろ

(大見) 英明理事長



問 問い合わせ

申 申し込み

名 名寄庁舎(☎01654③2111)

風 風連庁舎(☎01655③2511)

4月市民カレンダー

April

| 日 Sunday | 月 Monday | 火 Tuesday | 水 Wednesday | 木 Thursday | 金 Friday | 土 Saturday | |
|--|---|--|--|--|--|---|---|
| 1 ★無料法律相談 11:00 ★熊本地震復興祈念ジョイントコンサート 15:00 ★パーモントカップフットサル大会道北ブロック予選 | 2 ★世界自閉症啓発デーライトアップ 18:00~19:00 (JR駅前「広告塔」) ★世界自閉症啓発デー自閉症のパネル展 (8日まで、西條名寄店内「ここほっと」) | 3 | 4 ★市立大学入学式 10:00 | 5 ★運転免許更新時講習会 違反14:00 一般17:30 優良19:00 ★小中学校入学式・始業式 | 6 ★春の全国交通安全運動 (15日まで) | 7 ★本の読み聞かせ 13:30 ★名寄地区コート開きバスケットボール大会 (8日まで) | |
| 8 ★第40回幼少年・第19回寿年者・第26回熟年者民謡決勝大会地区予選 9:30 | 9 | 10 | 11 | 12 ★運転免許更新時講習会 優良13:00 一般14:00 ★教育相談センター夜間相談日 17:45~20:45 | 13 ★及川幸雄絵画展 (22日まで) | 14 ★本の読み聞かせ 13:30 | |
| 15 | 16 | 17 | 18 | 19 | 20 | 21 ★入学・進級おめでとう会 13:30~15:00 ★第1回もち米サポーター養成塾 ★国民体育大会パドミントン競技名寄地区予選会 (22日まで) | |
| 22 ★公共施設探検ツアー 9:55~16:00 | 23 | 24 | 25 ★夜間窓口 17:30~19:30 市役所名寄庁舎 [納税窓口] 2階[国保窓口] 1階 ★野外植物展 (5月6日まで) | 26 ★教育相談センター夜間相談日 17:45~20:45 | 27 広報5月号 配布予定日 ★シニア向けお仕事説明会 10:00~11:30 ★後期高齢者医療制度住民説明会 14:00~16:00 | 28 ★こども図書館まつり 10:00 (図書館名寄本館) ★本の読み聞かせと工作 ★きたすばるピリカWeek! (5月6日まで) ★博物館であそぼう!! (5月6日まで) | |
| 29 昭和の日 | 30 振替休日 ★第22回なよろカラオケ連合会交流会 13:30 | 風連陶芸センター陶芸教室 ◆とき 4/12(木)、26(木) 要予約 ① 9:00~12:00 ② 13:00~16:00 ③ 18:00~21:00 ※各15人まで ◆費用 粘土代 1kg200円 ◆持ち物 エプロンなど ◆申し込み・問い合わせ 風連陶芸センター ☎01655③2743 | | 5月の予定 ★5/6 なよろ憲法記念ハーフマラソン ★5/11 Kita no Koe Live 2018 | | 公共施設探検ツアー 4/22 sun ※詳しくは22ページをご覧ください | 児童生徒の帰宅時刻 小学生 17時 中学生 19時 高校生 21時 児童生徒補導協議会 (小中高等学校) |

広報誌は保存しておきましょう

☒…市民文化センター ☒…スポーツセンター 北…北国博物館 児…児童センター 天…天文台 ☒…駅前交流プラザ「よるーな」
 福…総合福祉センター ☒…ピヤシリシャンツェ ☒…ピヤシリスキー場 健…なよろ健康の森 ☒…ふうれん地域交流センター

Airてっして

市からのお知らせを放送中

市からのお知らせやイベント情報などを紹介しています。

◆放送
毎週月~金曜日 ① 8:10 ② 12:30 ③ 17:10

※災害時には防災・緊急情報をお知らせします。

名寄市の人口

平成30年2月末日現在

◆人口
全体 27,867人(-24)
男 13,606人(-5)
女 14,261人(-19)
外国人住民登録者 69人(1)

◆世帯数
全体 14,260世帯(-8)
※()は前月末比

広報 なよろ

平成30年4月1日発行 第145号

◆発行/名寄市 ◆編集/総務部企画課広報推進係
◆印刷/株式会社北方印刷所

名寄市役所

開庁時間 [平日]8:45~17:30 ☎01654③2111(交換)
HP <http://www.city.nayoro.lg.jp>
✉ nayoro@city.nayoro.lg.jp

◆名寄庁舎/〒096-8686 北海道名寄市大通南1丁目1番地 FAX 01654②5644
◆風連庁舎/〒098-0507 北海道名寄市風連町西町196番地 1 FAX 01655③2510