

広報 なよろ

2019
June
No.159

6

出前トークを利用しよう！ 5ページ

生活支援コーディネーターを紹介 6ページ

なよろ煮込みジンギスカンで
名寄を全国にPRしよう！！ 12ページ



きらめく
まちビト
×
谷田 康真



名寄市 生きるを支える 自殺対策計画を 策定しました

計画策定の趣旨

本計画は、本市における自殺に関する情報収集や現状分析を通じて、市民一人ひとりが自殺を身近な問題として意識し、かけがえのない命の大切さを考え、ともに支え合う地域社会の実現のため、自殺対策を総合的に推進する計画として策定するものです。

名寄市の現状

本市においては、性別・年齢・職業・同居人の有無による自殺者数や自殺死亡率を比較すると、自殺者が最も多い区分が、「男性 60 歳以上・無職・同居」であり、次いで「男性 40 歳～59 歳・有職・同居」、「男性 60 歳以上・無職・独居」となっており、この属性情報から推奨される施策として、高齢者および生活困窮者対策などが挙げられます。そのため、「高齢者」「中高年男性」「生活困窮者」を本市の優先すべき対象群として、重点的に支援を進めていきます。

自殺対策の基本理念

◆基本理念

市民一人ひとりが「いのち」を大切にし、ともに支え合う名寄
～誰も自殺に追い込まれることのない名寄市を目指して～

◆基本施策

- 1 地域におけるネットワークの強化
- 2 自殺対策を支える人材の育成(ゲートキーパーの養成)
- 3 市民への啓発と周知
- 4 生きることの促進要因への支援
- 5 児童生徒及び学生の S O S の出し方に関する教育



ゲートキーパーとは？

悩んでいる人に気づき、声をかけ、話を聞いて、必要な支援につなげ見守る人のことです。

[役割]

- 気づき 家族や仲間の変化に気づいて、声をかける
- 傾聴 本人の気持ちを尊重し、耳を傾ける
- つなぎ 早めに専門家に相談するように促す
- 見守り 温かく寄り添いながら、じっくりと見守る

専門的	・専門職(精神医療・専門機関)など ・高い専門性、問題解決
一般的	・医療・福祉、相談機関など ・問題の抽出、対応、連帯 ・住民組織、ボランティアなど ・見守り、共生、気軽な相談

広報 なよろ

令和元年
6月号
(No.159)

表紙	1
もくじ	2
名寄市生きるを支える自殺対策 計画を策定しました	2 - 3
きらめくまちピト	4
出前トークを利用しよう!	5
生活支援コーディネーターを 紹介します	6
後期高齢者医療制度のお知らせ	7
フォトでお知らせ - 広報版 -	8 - 9
市民が主体のまちづくり ～名寄市自治基本条例～	10 - 11
なよろ煮込みジギスカンで 名寄を全国にPRしよう	12
名寄市立大学の窓から ～知への誘い～	13
健康ガイド	14
認知症カフェ バリアフリーマップ	15
E N - R A Yホールイベント情報 名寄にUターン	16
健やかな成長を願って 文化芸術鑑賞バスツアー	17
もっともち米プロジェクト なよろっばい家づくりの会	18
男女共同参画社会の実現をめざして 消費生活センター通信	19
施設のお知らせ	20 - 22
暮らしのお知らせ	23 - 27
裏表紙	28

重点施策

重点施策1 高齢者への対策

①高齢者への「生きるための支援」の充実と相談窓口の周知

高齢者支援の相談窓口の周知を進めるとともに、関係機関の連携を強化し、生きることの促進要因を増やす取り組みを充実させます。

②高齢者支援に関わる人材の育成

地域での身近な支援者が高齢者の状況に気づき、地域における関係機関につなぐことができるよう、地域におけるゲートキーパーの養成を推進するとともに、研修会や講演会などを通して啓発を進めます。

③高齢者の健康づくりと社会参加の場づくりの促進

高齢者が孤立せず、健康で生きがいをもって暮らし続けられるような取り組みを推進します。

重点施策2 中高年男性への対策

①勤務問題等による自殺リスクの低減に向けた相談窓口の周知

長時間労働やハラスメントなどのさまざまな勤務問題に対し、関係機関と協働し各種相談窓口の実施および普及啓発を図ります。

②労働者・家族に対する心身の健康づくりに向けた普及啓発

長時間労働や過労死、メンタルヘルス対策についての普及啓発を図るとともに、労働者およびその家族に向け、健康診断の受診勧奨を推進します。

③地域におけるこころの健康づくりの推進

公民館等の社会教育施設の活動を利用することにより、労働者をはじめさまざまな世代が交流し、心身の健康づくりができるような取り組みを進めます。

重点施策3 生活困窮者への対策

①生活困窮者自立支援事業との連動

生活保護に次ぐ第2のセーフティネットとしての生活困窮者自立支援事業の周知啓発を進めるとともに、相談支援の充実および関係機関との連携を推進します。

②生活困窮者に対する生きる支援の推進と連携の強化

さまざまな問題を抱えた生活困窮者に対して適切な相談支援を行い、関係機関につなぐとともに連携を進めます。

計画の目標

◆目指す目標 「誰も自殺に追い込まれないこと」

◆数値目標 人口10万人当たりの自殺者数(自殺死亡率)を現状(2012年～2016年の平均)の25.2から21.4以下(2017年～2021年の平均)にします。

あなたにもできる自殺予防のための行動

厚生労働省ホームページより

悩んだときには
電話してみませんか

◆こころの健康相談統一
ダイヤル

☎0570-064-556 (有料)

◆よりそいホットライン

☎0120-279-338 (無料)

◆24時間子供SOSダイヤル

☎0120-078-310 (無料)



気づき

家族や仲間の変化に
気づいて声をかける

つなぎ

早めに専門家に
相談するよう促す

声かけ

大切な人が悩んでいることに気づいたら勇気を出して声をかけてみませんか。

傾聴

本人の気持ちを尊重し、
耳を傾ける

見守り

温かく寄り添いながら、
じっくりと見守る



【名寄市自殺対策計画に関する問い合わせ】 保健センター（西2北5） ☎01654②1486



カーリング男子世界選手権2019(カナダ)

きらめく
まちビト

×

谷田 康真

2018年8月に発足した北海道コンサドーレ札幌カーリングチームに所属し、カナダで行われたカーリング男子世界選手権2019(3月31日～4月8日)で4位入賞を果たした谷田さん。カーリングの魅力や今後の目標などについてインタビューしました。

夢が目標が変わるときが来る。途中で諦めず続けて頑張る。

カーリングを始めたきっかけは
 小学校5年生のときに名寄にカーリングホールができ、管理人の孫が同級生で、「カーリングをやりに行こう」と誘ってくれたのがきっかけです。その同級生とは、大学までずっと同じチームでプレイしました。小学校5年生から高校3年生まで夏は野球、冬はカーリングという生活を名寄で続けました。

カーリングの魅力は
 個人的に、カーリングが一番やりたいことがやりたいようにできなかったスポーツです。例えば野球は投げたいところに投げられたり、自分のしたいことをできる感覚がありました。カーリングは難しく思うようにストーンを投げられません。そういう難しさに面白さを感じてどんどんのめり込んでいきました。

カーリングを観戦するとき注目すると面白いことは
 カーリング選手にはピンマイクが付いていて、テレビで見るとよく選手の声が聞こえると思います。何を話してどのようなコミュニケーションを取っているのかが注目すると面白いです。あとはぜひ一度カーリングを体験してみてもいいですね。ドローショットでもどれだけ難しいかをわかってもらうと、見るのも楽しいと思います。

仕事の内容と練習環境は
 北海道クボタで整備士として働いています。基本的には会社で働いてその後練習に行き、チームの合宿や大会に出るときは休みをいただいで、自由にカーリングに時間を費やせるような環境です。北見在住が3人、札幌在住が2人のチームですが、個人練習でスキルアップして、シーズン中は月2回の合宿で練習したことをすり合わせていくというスタイルです。会社にはカーリングをしないと伝えて入社しましたが、もちろん仕事もきちんとしないとイケないと思っただので、整備の勉強を頑張りました。

コンサドーレ札幌に所属して変わったことは
 コンサドーレ札幌の認知度は道民に非常に高く、カーリングチームができたことがメディアに多く取り上げられたこともあり、自分たちが思っている以上に注目されていると感じています。コンサドーレ札幌のサッカーの試合に応援に行くとサポーターから声を掛けられますし、前のクラブチームにはない緊張感や責任感があり、競技にもいい影響を与えています。

これからの目標は
 みなさん思っているのが五輪出場だと思いますが、チームとしても北京五輪を見据えながらレベルアップしていま

Profile

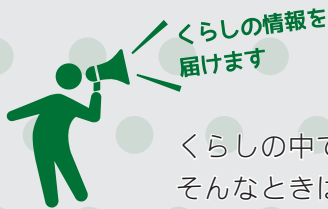
谷田 康真 (たにだ やすまさ)

平成6年5月名寄市生まれ。北海道クボタ所属で北見市在住。小学生のときから水泳、サッカー、スキーなどのスポーツに励んだ。趣味は読書。

す。来年もしつかり日本一になって日本代表になり、世界選手権の代表になるのが目標です。世界選手権では、来年から北京五輪に出場するため、今のポイントがかかってくるので、今回のように上位入賞をしてしっかりと成績を残したいです。

子どもたちや親へメッセージを
 子どもたちには、夢ややりたい仕事など、不安があっても全力で続けて欲しいと思います。私も学生の頃にカーリングだけで生活できないだろうと諦めかけたことがありましたが、自分のやりたいことはこれだと思っただけで続けた結果が今の活動環境だと思っただけで、自分を信じて続けてほしいと思います。親御さんには、送迎など大変なことがあると思いますが、お子さんがやりたいことを続けさせてあげてほしいです。

きらめくまちビト…名寄市内で活躍する市民などの紹介を通して、地域の魅力を発信します。



出前トークを利用しよう！

くらしの中で「仕組みが難しい」と思ったり、「制度がわからない」など思ったことはありませんか。そんなときは「出前トーク」で詳しく聞いてみましょう。

1 5人以上集めましょう

市内の町内会やサークル、仲間など5人以上で利用できます。
※次のメニューは、10人以上で申し込みください。(7、11、17、33、37、38、39、40)

2 日時を決めます

基本的に平日の午前10時から午後9時までの開催です。
担当者の業務の都合がありますので第2希望まで決めてください。

3 会場を用意します

会場は、参加する人数・内容に応じて申込者側で用意をお願いします。



4 注文します

出前を希望する2週間前までに窓口で直接、または電話で連絡ください。

※次のメニューは、1カ月前までに注文してください。
(8、11、12、16、17、22、37、38、39、40)

注文する内容

- ①希望するメニュー
- ②希望日時
- ③会場の場所
- ④参加予定人数
- ⑤代表者の名前、連絡先など



連絡先
企画課広報推進係(名寄庁舎3階)
☎01654③2111(内線3315)

5 打ち合わせをします

各メニューの担当職員から申し込みをした代表者へ連絡します。
日程や講座内容について最終調整を行います。



6 メニューは40種類！

- | | |
|---|--|
| <ul style="list-style-type: none"> 1 まちづくりはみんなの手から
<small>自治基本条例、総合計画を基にしたまちづくり</small> 2 名寄市の街並みをみんなで考えよう
<small>土地利用・都市整備(道路・公園など)の計画</small> 3 名寄市の台所事情
<small>予算や決算の状況や今後の財政見通しについて</small> 4 私もできます「公開請求」
<small>情報公開制度について</small> 5 くらしを守る上・下水道
<small>上・下水道の仕組みと負担について</small> 6 広げよう救急の輪
<small>救急車が来るまでの応急手当について</small> 7 みんなで心肺蘇生法を学ぼう
<small>「あっぱくん」で胸骨圧迫とAED操作を学ぶ</small> 8 みんなで備える防災・減災
<small>防災・減災について学び災害に備える</small> 9 わが家の防火
<small>家庭における火災予防</small> 10 ごみ処理とリサイクル
<small>ごみの分別収集とリサイクル推進</small> 11 くらしと市税
<small>くらしの中で市税の役割などについて</small> 12 名寄市の除排雪
<small>名寄市の除排雪について</small> 13 交通事故から身を守ろう
<small>交通安全に関すること</small> 14 消費者トラブルの防止
<small>特殊詐欺や悪質商法から身を守る</small> 15 高齢者の医療負担など健康保険の仕組み
<small>国民健康保険や後期高齢者医療制度について</small> 16 子ども・子育て支援事業計画
<small>子ども・子育てに関する状況や支援について</small> 17 地域を結ぶ公共交通
<small>市内と周辺地域を結ぶ公共交通について</small> 18 生活習慣病予防と健康管理
<small>生活習慣病予防と健康管理について</small> 19 介護保険をもっと詳しく
<small>介護に係る保険料やサービスなどについて</small> 20 高齢者福祉サービスについて
<small>高齢者向けの支援サービスについて</small> | <ul style="list-style-type: none"> 21 いつまでも元気はつらつ
<small>介護予防について</small> 22 認知症サポーター養成講座
<small>講座を開催し、認知症サポーターを養成</small> 23 もっと身近に成年後見制度
<small>成年後見制度について</small> 24 みんなで防ごう高齢者虐待
<small>高齢者虐待について</small> 25 手話の体験講座
<small>あいさつなどの簡単な手話を体験</small> 26 「視覚障がい」について知ろう(点字・サピエ)
<small>「視覚障がい」について</small> 27 ユニバーサルスポーツ「ポッチャ」の体験講座
<small>「ポッチャ」を体験</small> 28 「発達障がい」について知ろう
<small>「発達障がい」について学ぶ</small> 29 障がい者の「就労支援」について知ろう
<small>障がい者の「就労支援(ジョブコーチなど)」について</small> 30 「障害者差別解消法」について知ろう
<small>「障害者差別解消法」について</small> 31 もっと知ろう！なよろの農業
<small>名寄市の農業や地産地消について</small> 32 商工業の支援策～産業の力で名寄を元気に～
<small>名寄市の中小企業を支援する事業などの説明</small> 33 観光とまちづくり
<small>名寄市観光振興計画の概要と観光事業</small> 34 地域と学校
<small>開かれた学校づくり</small> 35 青少年センターの役割
<small>青少年の健全育成と地域活動</small> 36 図書館の上手な利用法
<small>本の借り方、予約、リクエストの方法</small> 37 知っている？「市立天文台」
<small>天文台の概要から星空について</small> 38 北国博物館100%活用法
<small>北国博物館の概要、名寄の歴史・自然について</small> 39 ニュースポーツ体験
<small>スポーツ推進委員と一緒に実技体験</small> 40 男女共同参画社会をめざして
<small>名寄市男女共同参画推進について</small> |
|---|--|



「名寄市生活支援コーディネーター」 の紹介です。

市では、高齢者が住み慣れた地域で在宅生活を継続して
いけるよう、介護予防や各種サービスを紹介したり、必
要な生活支援サービスを充実していく役割を持つ「生活
支援コーディネーター」を配置しました。

このようなときはぜひご相談ください、いつでもお伺いします。

- 高齢者向けのボランティアを考えているんだけど、どうすれば・・・？
- 自分たちのサークル活動をさらに広げたい！
- 支え合いの活動を紹介したい！ などなど

微生物の研究を
していたんですよ！

大学ではアメフト
をやっていました！

自己紹介

3月から市の「生活支援コーディネーター」として活動する
ことになりました しるむら たくや **城村 拓哉** といいます。

左の写真が私です。このとおり、かなり横に大きい体型を
してしまっていて・・・福祉や介護の集まりで体が大きめの人を
見かけたら、たぶん私ですので気軽に声をかけてください！

私は介護・福祉職場で働いてかれこれ16年が経ちました。
そのほとんどが事務職で、介護などの専門職ではなかったの
ですが、デスクワークからの目線で包括的にさまざまなサー
ビスの現場を見てきたことは大変強みに感じています。いま
まで培った知識を生かし、在宅生活のサポートをしていきた
いと考えていますので、皆さんのお力添えをいただけますよ
うお願いします。

今後、地域での支えあい活動やサロン活動の立ち上げなど
を検討している方は、お気軽にご相談ください。また、町内
会、社会福祉協議会、老人クラブ、NPO団体、ボランティ
ア団体、民間事業者等にお伺いし、活動のようすを拝見して
生活支援サービスなどを充実していきたいと思えます。



■問い合わせ

【担当課】

健康福祉部 ども・高齢者支援室 地域包括支援センター
名寄庁舎 2階 ☎01654③2111 (内線3260)

【生活支援コーディネーター】

株式会社FOLLOW デイサービスセンターあうん内
名寄市西10条北1丁目74番地78 ☎01654②0504

軽 減割合が見直しされました

保険料の均等割に係る軽減割合が、次のとおり見直しされました。

【平成30年度】（2018年度）

所得が次の金額以下の世帯	軽減割合
33万円（かつ、被保険者の全員が所得0円） ※年金収入のみの場合、受給額80万円以下	9割軽減

【令和元年度】（2019年度）

所得が次の金額以下の世帯	軽減割合
33万円（かつ、被保険者の全員が所得0円） ※年金収入のみの場合、受給額80万円以下	<u>8割軽減</u>

後期高齢者 医療制度

問い合わせ

北海道後期高齢者医療広域連合

(札幌市中央区南2条西14丁目 国保会館6階)

☎011-290-5601

市民課国保高齢医療係(名寄庁舎1階)

☎01654③2111(内線3118)

適 用範囲が見直しされました

保険料の均等割軽減のうち、2割・5割軽減に係る所得判定基準が、次のとおり見直しされました。

【平成30年度】（2018年度）

所得が次の金額以下の世帯	軽減割合
33万円 + (27万5千円 × 世帯の被保険者数)	5割軽減
33万円 + (50万円 × 世帯の被保険者数)	2割軽減

【令和元年度】（2019年度）

所得が次の金額以下の世帯	軽減割合
33万円 + (<u>28万円</u> × 世帯の被保険者数)	5割軽減
33万円 + (<u>51万円</u> × 世帯の被保険者数)	2割軽減

**被** 扶養者だった方の均等割軽減措置期間が見直しされました

この制度に加入したとき、被用者保険の被扶養者だった方の均等割軽減の期間が、次のとおり見直しされました。

【平成30年度】（2018年度）

区分	所得割	均等割
被用者保険の被扶養者だった方	かかりません	5割軽減

【令和元年度】（2019年度）

区分	所得割	均等割
被用者保険の被扶養者だった方	かかりません	<u>制度加入から2年を経過する月までの期間のみ</u> 5割軽減

※所得の状況により、均等割の軽減割合が8.5割、または8割に該当することがあります。



◆令和元年度（2019年度）の保険料の計算方法

保険料額は、被保険者全員が等しく負担する「均等割額」と、前年の所得に応じて負担する「所得割額」の合計で計算します。



均等割 【1人当たりの額】 5万205円	+	所得割 【被保険者本人の所得に応じた額】 {平成30年(2018年)中の所得 - 33万円} × 10.59%	=	1年間の保険料 【限度額62万円】 (100円未満切り捨て)
----------------------------	---	---	---	--------------------------------------

※年度の途中で加入したときは、加入した月からの月割で計算します。

納入通知書の一部に「平成31年度」と記載がありますが、「令和元年度」に読み替えをお願いします。

4/27 サケの稚魚放流



認定こども園風連幼稚園と子育て支援センターこぐまの子どもたちが、風連別川でサケの稚魚放流を行いました。子どもたちは「またこの川に戻ってきてね」と声をかけながら放流していました。

子どもたちが卵のふ化から育ててきたサケを放流しました

4/22 名寄市議会議員 選挙当選証書付与式



市役所名寄庁舎 4階大会議室で行われ、4月21日に行われた名寄市議会議員選挙で当選された18人が参加。市選挙管理委員会の佐々木委員長からそれぞれ当選証書が手渡されました。

4年間市政の発展に寄与されます

5/10 市立総合病院で「看護の日」イベント



つばみ保育所の所児10人が、かわいらしい看護師になって院内をまわり啓発活動を行いました。子どもたちは「はやく元気になってね」など声をかけて記念品のハンドタオルを手渡していました。

5月12日はナイチンゲールの誕生日にちなみ「看護の日」です

5/3 第67回なよろ憲法記念 ハーフマラソン



ハーフ・10キロ・5キロ・2キロ・親子2キロと幼児コースのカテゴリーで用意され、道内外から746人のランナーが参加。はじめは肌寒く、空も曇りがかっていたものの、時間が経過するにつれ晴れ間がさし、マラソンをするのに程よい天候になっていきました。浅江島公園周辺をコース発着点に変更したため、例年より沿道からの応援もひととき大きく響いていました。

第42回大会（平成6年）開催以来25年ぶりに開催日を憲法記念日に戻して開催

5/11 冬の魅力でまちづくり ～Winter Sportsの可能性～



駅前交流プラザ「よろーな」で、北海道コンソード札幌カーリングチームの谷田康真選手とロコ・ステラの松澤弥子選手が名寄の冬の魅力や冬季スポーツの可能性をテーマに講演しました。

名寄出身のカーリング選手2人が講演



市ホームページでまちの出来事を紹介している「フォトでお知らせ」。広報版はホームページから内容を抜粋して掲載しています。

5/12 春の全国交通安全運動 - 市民交通安全くるまパレード -



春の全国交通安全運動(5月11日~20日)の一環として、市民交通安全くるまパレードが名寄自動車学校を出発点に行われ、パトカーや教習車など約20台が市内を回り、交通安全の意識を高めました

交通事故死ゼロへのチャレンジを誓う

5/12 転入者向け公共施設 探検ツアー



市議会議場から見学会がスタート。図書館や北国博物館のほか、市内各施設をバスでまわり見学。昼食にはご当地グルメ「なよろ煮込みジンギスカン」を堪能し名寄の魅力を知る1日となりました。

最後は道の駅で買い物を楽しみました

5/18 名寄高校で「陸上競技教室」



同校グラウンドで開催され、71人の児童が参加。ラダー運動や腕振り、膝上げなど、早く走るための練習をし、児童たちは楽しそうに高校生から熱心な指導を受けていました。

未来の生徒のため毎年開催、今年で7回目を迎えました

5/18 風連中央小学校落成記念式典



同校体育館で開催。松田児童会長は「新校舎で充実した学校生活を送りたい」とあいさつ。名寄市少年少女オーケストラ・風連中学校吹奏楽部の演奏や全校児童の合唱で新校舎の完成を祝いました。

新校舎は1月16日の3学期始業式から使用しています

5/20 名寄警察署 ひまわりの絆プロジェクト



名寄交通安全協会などの関係団体と名寄カトリック幼稚園の園児が、平成23年に京都府内で交通事故で亡くなった男の子が生前に育てていたひまわりの種を、道立サンピラーパークに植えました。

命の大切さ、交通事故防止を全国に伝えるプロジェクト

5/18 スポーツが持つ力 ~豊かな“ひと”“まち”づくり~



市民文化センター多目的ホールで開催。パラリンピック日本人最多メダル所持者の河合純一さんが講師となり、スポーツを通じた障がい者との共生社会について語りました。

講演後はスポーツを通じたまちの発展について討論しました

市民が主体のまちづくり

～名寄市自治基本条例～

今月号では、「名寄市自治基本条例」が定める「市民」の権利と役割や責務、「市長」「市長等(行政)」「市職員」の役割と責務について紹介します。

第11条

市民の権利・役割

本条では、市民はまちづくりの基本原則で示された「市民参加」と「情報共有」の権利に基づき、自発的な意思によりまちづくりへ参加するものとしています。

また、まちづくりにおいては、市民自らがその主体であることを自覚するとともに、多様な価値観が存在することを踏まえ、市民が互いの意思を尊重し、連携・協力によるまちづくりを進めることを定めています。

第12条

市民の責務

本条では、市民が自発的な意思によりまちづくりへ参加するにあたっては、公共的な視点に立って市民全体の福祉の向上および市の未来や次世代への影響について考慮するとともに、自らの発言と行動に責任をもつよう定めています。

また、より良いまちづくりを進めるためには、市民の責務として「相応の負担」があることを定めています。

相応の負担とは、納税の義務のほか、安全安心のための活動などに参加するといった自発的な役務の提供などを示しています。



市民

まちづくりの主体としての自覚を持ち
みんなで力をあわせて、積極的に
まちづくりに参加します。

第15条

市長の役割・責務

本条では、市長は市民の代表としてその信託に応え、条例の基本理念や基本原則等に基づき、地方自治の理念に適った市民主体のまちづくりの実現に向けて、公正かつ誠実に市政運営を行うよう定めています。

第16条

市長等の役割・責務 ※市長等=議会、議員、市長、その他執行機関

本条では、市長等はまちづくりに関する情報や考え方などを市民に明らかにし、透明性の高い行政運営を確保するほか、政策の立案や実施、総合計画の策定等において市民の意見が適切に反映されるよう努めることを定めています。

また、市長等は円滑な行政運営を進めるため、適材適所の職員配置を行うとともに、職員の能力開発や人材育成を図り、効率的な行政運営に努めることを定めています。

- ・議会報告会
- ・まちづくり懇談会
- ・市長室開放事業
- ・職員採用における社会人枠の設定など多様な人材の登用
- ・人事交流
- ・職員研修 など



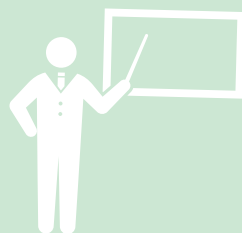
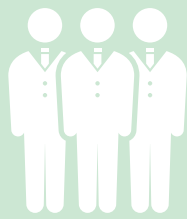
- ・議会広報
 - ・市広報の発行
- 具体的な取り組み**

第17条

市職員の役割・責務

本条では、市職員が行政運営に携わり職務を遂行するうえでの心構えを定めています。市職員は市民全体の奉仕者としての自覚をもち、公正かつ誠実に職務を遂行するものと規定されています。

また、特定の分野に限らず広い視野に立ってまちづくりを行う専門スタッフとしての自覚をもち、必要な知識や技術を身につけて能力向上および市民が互いに連携・協力したまちづくりを進めていくための環境づくりや支援に努めるよう定めています。



- ・職員提案制度による業務改善の提案
 - ・職員研修
 - ・自主グループによる研修
 - ・出前トーク など
- 具体的な取り組み**



で名寄を全国にPRしよう！！

◆問い合わせ
第746なよろ煮込みジンギスカン艦隊 事務局
(なよろ観光まちづくり協会) ☎01654⑨6711

隊員募集

第746なよろ煮込みジンギスカン艦隊の活動をとおして名寄のまちづくりに協力しませんか？

さまざまなイベントに参加して、一緒に楽しく名寄市をPRしましょう！

同艦隊は、ご当地グルメ「なよろ煮込みジンギスカン」を通じて、道内・道外でのイベントなどに参加し「名寄市」のPR活動を行っています。

◆募集資格

名寄市在住または名寄市にゆかりがあり、元気で明るく、名寄市をPRしたいと考えている方

◆参加イベント（都合のつくイベントへ参加をお願いします）

- ・おたる潮まつり（小樽市） 7月26日（金）～28日（日）
- ・食べマルシェ（旭川市） 9月14日（土）～16日（月） など

2代目艦長
定木孝憲さん



専用鍋貸し出し

専用鍋でなよろ煮込みジンギスカンを堪能しよう！

同艦隊では、市民普及の一環として「なよろ煮込みジンギスカン専用鍋」の無料貸し出しを行っています！人が集まる機会にぜひ利用いただき「なよろ煮込みジンギスカン」を楽しんでください。

◆貸し出しできるもの

- ①なよろ煮込みジンギスカン専用鍋（大きさ45センチ。約10人分の調理が可能）
- ②専用カセットコンロ（カセットボンベは利用者側で用意ください）

◆貸し出し方法

- ①利用予定の3日前までに電話で予約する
- ②鍋の貸し出し
- ③返却

※①～③いずれも平日のみの受け付けです。
※鍋の数には限りがあります。また、イベント時は貸し出しできない場合があります。



レシピ

材料：タレ付きジンギスカン、もやし、たまねぎ、キャベツ、うどん
【お好みで】油あげ、もち



ジンギスカンは市内の精肉店で購入できます。店舗によって味が異なるので食べ比べしてみましょう！



①ジンギスカンをタレごと入れて、肉に火を通します。焼きすぎに注意！

②肉に火が通ったら、あとは野菜を入れて煮込むだけ！
※もちは全体が煮込まれてから最後に入れましょう！





名寄市立大学の窓から

知への誘い

vol.78

「労働搾取型人身取引と私たちの生活」

保健福祉学部 社会福祉学科 講師 宮崎理



私は研究テーマの一つとして、「国家の枠組みを越えて解決が迫られているソーシャルワークの課題」に関心をもち取り組んでいます。ソーシャルワークや社会福祉というと、障害がある人々への支援や高齢者の介護、社会福祉協議会の取り組みなど、日常生活に直接関係するものかと思いがちだと思います。しかし、国際的には、国家の枠組みを越えて解決が迫られているさまざまな問題が、ソーシャルワークの課題として取り上げられています。例えば、移民・難民の発生とそれらの人々の権利擁護は、送り出し国と受け入れ国双方に関わる問題です。また、昨年アイルランドで開かれたソーシャルワークの国際会議では、地球温暖化による気候変動や、イスラエルとパレスチナの問題なども

取り上げられました。「人身取引」もそのような課題の一つです。

人身取引というと、日本で暮らす私たちの生活には無関係のように思われるかもしれませんが。また、イメージするのは、女性に対する性的搾取や発展途上国での児童労働の問題といったところでしょうか。しかし、その他にも近年では男性も含む人々が、無報酬労働や著しく劣悪な条件での労働を強制的に従事させられるケースが世界的に増えています。これを「労働搾取型人身取引」といいます。

一昨年、私は中央アジアのウズベキスタン共和国で、労働搾取型人身取引の被害者とそれらの人々を支援するソーシャルワーカーを直接見てきました。この国では、満足に収入を得られる仕事が少ない、他国に出稼

ぎに行くことが当たり前になっていきます。そのようななかで、人身取引の被害が発生しています。信頼できる人から条件の良い仕事を持ちかけられ、実際に行ってみると満足な賃金や食事が与えられず働かされ、逃げ出そうとすると暴力を振るわれたり、パスポートを奪われたりするのが典型的な例です。現地のソーシャルワーカーたちは、国際協力組織や国際機関とのつながりを作りながら、被害者の救出と支援、被害予防のための啓発活動に取り組んでいます。さて、こうした話は日本に住む私たちには無関係なものでしょうか。みなさんがいま着ている服はどこで作られたのですか？今朝飲



んだコーヒーはどこから来たものでしょうか？おやつに食べたチョコレートは誰が作ったのですか？私たちの身の回りには、さまざまな国からもたらされた物があふれています。それらは誰かの労働の成果です。多くの場合、私たちは生産者の顔を知りません。そのなかで人身取引による労働が関わっている可能性が大いにあります。また実は、日本が人身取引の受け入れ国の代表的な一国として、国際的に問題視されているのも事実なのです。労働搾取型人身取引は、私たちの生活に馴染みがないどころか、とても身近な問題なのです。そして、問題の解決のためには国際的な取り組みが不可欠です。日常生活の中で、すぐにできることはあまりないかもしれませんが、私たちの生活が名も知らぬ誰かに支えられていることに思いを馳せて関心を払うことで、国家の枠組みを越えて人々の権利が守られる社会づくりの契機が生まれるのではないのでしょうか。

大学図書館へようこそ！

大学では、1年生の「基礎演習」という授業の中で図書館の利用について学びます。レポートを書いたり、授業で取り上げられたことを更に深めるためには、図書館の利用が欠かせません。有効に、楽しんで図書館を活用してもらいたいと願っています。

★大学図書館は市民の皆さまもご利用いただけます。

6月はすべて通常開館いたします。

【開館日】月曜日～土曜日(日曜日と国民の休日は休館)

【開館時間】9:00～21:00

◆問い合わせ

名寄市立大学図書館 ☎01654⑧7671(直通)



大学図書館にはこんな本があります

～「知」への誘い～からもう1歩～

国際的な労働問題・人権問題に関する図書を紹介いたします。

『信じられない「原価」買い物で世界を変えるための本』

①ケイタイ・パソコン ②おもちゃ ③食べもの

こどもくらぶ/編 講談社

→毎日手にする身近な物は世界のどこで誰が作っているのか、流通と労働の理解に役立つ3冊シリーズ。

『外国人労働者受け入れを問う』

宮島 喬、鈴木 江里子/著 岩波書店

→拡大されつつある外国人労働者について、その現状とあり方をわかりやすくまとめています。

『ルポ 戦場出稼ぎ労働者』

安田 純平/著 集英社

→世界の紛争地域での出稼ぎ労働者の実態を描く体験記です。



…… 歯科疾患検診事業が 始まります



むし歯や歯周病は歯の喪失だけでなく、心疾患・脳梗塞・糖尿病などの生活習慣病を重症化させると言われています。壮年期からの生活習慣病の重症化を予防する一環として、むし歯および歯周疾患の早期発見・予防のため実施します。

対象者

昭和54年4月2日～昭和55年4月1日までに生まれた方で、検診受診日に名寄市に住民登録がある方

実施期間

令和元年6月1日～
令和2年2月29日

※対象の方には個別に受診券などを送付しています。詳細は保健センターまでお問い合わせください。

…… 有毒植物による 食中毒に注意しましょう

例年春先から夏場にかけて、イヌサフランやスイセン、バイケイソウなどの有毒植物の誤食による食中毒が多く発生しています。これまでに北海道内でも死者が報告されていますので、ご注意ください。



有毒植物による食中毒を防止するためには

食用と確実に判断できない植物については、絶対に「採らない」「食べない」「売らない」「人にあげない」ようにしてください。



山菜に混じって有毒植物が生えていることがあります。山菜狩りなどをするときには、一本一本よく確認して採り、調理前にもう一度確認しましょう。



家庭菜園や畑などで、野菜と観賞植物を一緒に栽培するのはやめましょう。

野草を食べて体調が悪くなったなら、すぐに医師の診察を受けるようにしてください。

名寄保健所では、山菜と間違えやすい有毒植物をまとめた「毒草ハンドブック」を無料配布しています。希望される方は名寄保健所へお問い合わせください。

■名寄保健所(東5南3) ☎01654③3121

健康 ガイド

申し込み・問い合わせ

保健センター(西2北5)

☎01654②1486

FAX 01654②7267

開館 8時45分～17時30分

休館 土・日・祝日・年末年始

ふうれん健康センター

(風連町本町76)

☎01655③2373

開館 9時～12時(月曜のみ)

休日当番医

急患に限ります

6月2日	名寄三愛病院 ☎01654③3911
9日	あべクリニック ☎01654⑨7011
16日	片平外科・脳神経外科 ☎01654③3375
23日	吉田病院 ☎01654③3381
30日	名寄東病院 ☎01654③2188
	なよろ眼科 ☎01654③0746
7月7日	市立総合病院 ☎01654③3101
	…救急医療情報案内…… フリーダイヤル ☎0120(20)8699



子育て保健 ミニカレンダー



6月

- 4日(火) ちびっこひろば④
- 11日(火) のびのび親子教室
- 13日(木) 7カ月児健診・BCG
- 14日(金) 親子ふれあいひろば
- 17日(月) 股関節脱臼検診
- 18日(火) 4カ月児健診
- 19日(水) 赤ちゃん計測日
- 21日(金) マタニティ教室
- 26日(水) 1歳6カ月児健診
- 28日(金) 親子ふれあいひろば

※詳しくは母子保健カレンダーをご覧ください。

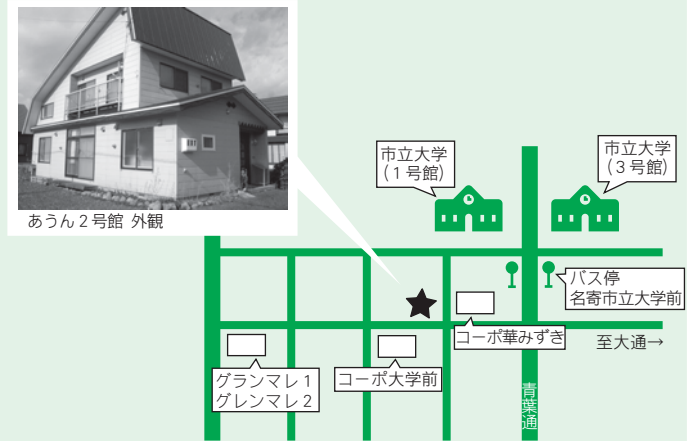
認知症 カフェ

にここにかフェを開催しています！

認知症の人の家族や認知症の人が集い、お茶を飲んだりお菓子をつまみながら、気軽にお話しをする場です。認知症介護の専門職や認知症サポーターの会会員がスタッフとしてお待ちしておりますので、お気軽にお越しください。

とき 毎月第3週木曜日 13:30~15:30
ところ 株式会社FOLLOWデイサービスセンター
 「あうん」2号館 (西3北7)
対象者 認知症の人の家族および認知症の人
参加費 1人200円 (飲み物、お菓子代として)
申し込み 必要
申し込み・問い合わせ
 株式会社FOLLOW 居宅介護支援事業所SUN
 ☎080-3232-5067

【地図】



認知症相談窓口

認知症にかかわる介護や悩みなど認知症カフェ開催時間中(毎月第3週木曜日13:30~15:30)にお電話での相談も受け付けておりますので、ご連絡ください。

◆相談先

株式会社FOLLOW
 デイサービスセンター「あうん」2号館 ☎01654⑧7795

認知症の人の家族向け介護教室

年に3回程度介護教室を開催します。開催日程、内容等につきましては、決まり次第、広報なよろなどでお知らせします。

バリアフリーマップ ~多目的トイレ~

名寄市障害者自立支援協議会就労・生活支援部会では、障がい者が住みなれた地域で安心して生活することができるよう、市内の公共施設などのバリアフリー情報を提供することを目的に、多目的トイレに関するマップを作成し、市のホームページで公開しました。

マップでは、市内の公共施設等17カ所のオストメイト等の設備情報を見ることができます。

外出の際に、ぜひ活用ください。

※「多目的トイレ」とは、車いす使用者が利用できる広さや手すりなどに加え、オストメイト対応の設備、乳幼児対応の設備などを備えることで、高齢者、障がい者、子ども連れなどの多様な人が利用できるトイレのことです。

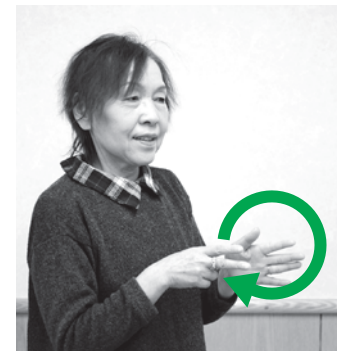
問い合わせ 社会福祉課障がい相談支援係(名寄庁舎2階)
 ☎01654③2111(内線3218)

今月の手話

平成27年3月に「名寄市みんなを結ぶ手話条例」が施行されました。このコーナーでは、市民の皆さまに、手話を親しんでいただくために、毎月1つずつ、手話を紹介します。

◆問い合わせ 社会福祉課(名寄庁舎2階)
 ☎01654③2111(内線3227)

その39「旅行」



- ①左手を開いて、指先を相手に向けた形で構え、右手は人差し指と中指を伸ばします。
- ②くるっと左手の手のひら前で右手を回します。(汽車の車輪を表現しています)

今月の講師

上川北部聴覚障害者協会名寄支部(名寄近郊に住む聴覚障がい者の会)
 森 幸子さん



EN - RAYホール イベント情報

EN - RAYホール
で行われる市の自主
事業などを紹介。

PICK UP!

6/22・23
SAT SUN

SWANK 企画第10回公演 「死にたいヤツら」

名寄市民を中心に構成される演劇集団“SWANK 企画”の演劇です。第10回記念公演となる今回は、「遺言状」「愛人」がキーワードとなり、見る方に感動と笑顔をお届けします。

■とき

22日(土) 開場18:00/開演18:30
23日(日) 開場15:00/開演15:30

■入場料 【全席自由】

一般 1,000円(当日券1,500円)
大学生以下 500円(当日券700円)

※未就学児入場不可。

※チケットはEN-RAYホールチケットセンターほかで好評販売中。

CHECK!

6月
JUNE

主なイベント

※詳細はポスターやチラシなどをご覧ください。

- 6/9 sun. 13:00 第36回名寄地区吹奏楽祭 (小学生以下無料、一般有料)
- 6/15 sat. 13:00 なよる文協まつり2019 (有料)
- 6/30 sun. 14:00 ヤマハエレクトーンフェスティバルさしかわ大会 (有料)

PICK UP!

7/4
THU

大野雄二&ルパンティックシックス 「ルパンジャズライブ」

永遠の名作「ルパン三世」の痛快でスリリングな世界観をダイナミックなアレンジと遊び心溢れる演奏で表現し、ホールを圧倒する大野雄二おのの ゆうじ & ルパンティックシックス。ジャズはあまり聴かないという方でもルパン三世に感じる独特のジャズサウンドは別格。終演後、あなたの心はルパンに盗まれているかも？

■とき

開場18:30/開演19:00

■入場料 【全席指定】

一般 3,500円(当日券4,000円)
高校生以下 1,000円(当日券1,500円)
ペアチケット 6,500円(当日券なし)

※未就学児入場不可。

※託児あり。6月24日(月)までにEN-RAYホールチケットセンターへ申し込みください。(1歳以上対象、先着10人)
※チケットはEN-RAYホールチケットセンターほかで好評販売中。

チケットに関する問い合わせ

EN-RAYホールチケットセンター

☎01654③3333

移住情報をお届け!

名寄にUターン!

名寄市への移住を考えている方が、仕事や住まい、子育ての相談などができる「移住ワンストップ窓口」を設置しています。また、6月23日(日)に東京で開催される「北海道へ本気の移住相談会」に出展します。首都圏にお住まいのご家族やご友人で、名寄への移住を検討している方がいれば、ぜひ相談会を紹介してください! 名寄市民からのご紹介で来場された方には、ちょっとしたプレゼントをご用意してお待ちしています。

北海道へ本気の移住相談会

とき 6月23日(日)

11:00~17:00 (16:00最終受付)

ところ 東京都千代田区有楽町2丁目10-1
東京交通会館12階
カトリアサロンA

※事前入場予約制、入場無料

申し込みサイト

<https://www.kuraso-hokkaido.jp/honki2019/>

名寄移住ワンストップ窓口

【名寄市移住促進協議会】

☎ 01654③5771 (直通)

✉ info@nayoroi.ju.com

HP <http://nayoroi.ju.com/>

随時移住相談を承っています!

▼申し込みサイト



問い合わせ

総合政策課総合政策係 (名寄庁舎3階)

☎01654③2111 (内線3308)



誕生もち助成事業

健やかな成長を願って

市では1歳を迎えるお子さまに、日本一の名産もち米を使った「誕生もち」を贈呈しています。



馬淵 俊汰くん
平成30年2月生まれ

保護者からの
メッセージ
一歳おめでとう！！
これからの成長がと
ても楽しみです！！



長田谷 心雪ちゃん
平成30年1月生まれ

保護者からの
メッセージ
1歳おめでとう！！1
年とっても楽しかつ
たよー。これからも
新しいことにいつも
全力な心雪の成長を
楽しみにしているよ
(^_^)

「誕生もち」とは

お子さまの満1歳の誕生日を祝う行事に使うもちで、1升ほどのもちを風呂敷などにくるんで赤ちゃんに背負わせて歩かせたりします。「もちのように粘り強い体と心を授かる」「一生食べ物に不自由しない」「すくすくと成長する」などさまざまな願いが込められています。

問い合わせ こども未来課子育て支援係(名寄庁舎2階) ☎01654③2111(内線3245)



タッチケアサロンのご案内

赤ちゃんとの触れ合いを通し、育児や生活の情報など、お茶を飲みながら気軽にお話しませんか？

無料

- ◆とき 6月4日(火)、11日(火)、18日(火)、25日(火) 14:00~15:30
- ◆ところ 市立大学 5号館 小児・母性看護実習室
- ◆内容 タッチケア(マッサージ)、学生による手遊び、茶話会、育児相談など
- ◆対象 2~12カ月までのお子さんと保護者、妊娠中の方
- ◆持ち物 バスタオル、ベビーオイルやローション(使用している方)
- ◆講師 日本タッチケア協会認定指導者 市立大学 保健福祉学部 看護学科 教授 笹木葉子 / 准教授 加藤千恵子 / 助教 渡邊友香

◆申し込み・問い合わせ

市立大学 笹木研究室

☎01654②4194(内線5303)

✉touchcare@nayoro.ac.jp

※件名は「タッチケア」で送信してください。

※送信後このアドレスからのメールを受信できるようにしてください。

要申込

令和元年度 第2回 文化芸術鑑賞バスツアー

とき

7月18日(木)~19日(金)

[18日] 9時 市役所名寄庁舎発

[19日] 18時 市役所名寄庁舎着予定

※その他乗降場所

ハローワーク前・文化センター前・風連駅前

行き先

①劇団四季「リトルマーメイド」鑑賞。
席種はS1です。

②北海道立近代美術館…特別展「東山魁夷展」を鑑賞。

定員

33人(最少催行人数20人)

※定員を超えた場合は抽選を行います。

参加費

2万1,650円

(傷害保険料・1日目昼食・観覧料・宿泊料)

申込期間

6月4日(火)~13日(木)

※内容・費用等は変更になることがあります。

申し込み・問い合わせ

市民文化センター ☎01654②2218



もっと！ もち米プロジェクト

※
50

毎月10日は
「名寄もち米の日」

問い合わせ・申し込み先
名寄市食のモデル地域実行協議会
(農務課農政係・風連庁舎1階)
☎01655③2511(内線2312)
ホームページ [名寄もっともち米](http://nayoro-mochigome.com/)
<http://nayoro-mochigome.com/>

名寄市はもち米生産日本一のまちです。もち米を市民の皆さまの誇りとし、子どもたちが自慢できるふるさとづくりを進めるために「もっと！もち米プロジェクト」を実施しています。

もち米サポーター養成塾スタート！

実際の農作業を体験し、名寄のもち米について学ぶ「もち米サポーター養成塾」がスタートしました。塾生は15人、塾長は名寄市もち米生産組合の及川友和副組合長です。今回は、4月20日(土)に行われた第1回のおようすをお伝えします。



乾燥させたもち米の“もみ”（たね）を触りながら、塾長の詳しい説明を聞きました。



機械を使い、ポットと呼ばれる専用のトレイに、もみと土を入れていきます。



ポットが並べられているハウスを見学しました。ハウス内が熱くなると芽が死んでしまうため、温度管理が大変だそうです。



JA道北なよるのもち米貯蔵施設を見学。雪の冷気を利用し、もち米を保管しています。大量に保管された雪を見た塾生たちからは歓声があがりました。

COLUMN*

VOL.24

なよるっぽい家づくりの会



「住まい」のことなら何でもご相談ください

名寄地方は、冬はとても寒く大雪に見舞われ、夏は猛暑にもなる厳しい自然環境の地域です。その中で「住まい」は、私たちの日常生活の基盤となる大切な場所です。

私たち「なよるっぽい家づくりの会」は、平成14年に名寄市内の建築に携わる13の会社・工務店で、このような「寒冷地向きの住宅」を、より多くの市民の皆さまに知っていただくとともに、「利用していただきたい」という目的でつくった会です。名寄地方の厳しい気候・風土でも快適に過ごせる「住まい」、維持経費の少ない「住まい」そして、いつまでも安心していただけるアフターケアのあり方を長い間研究してきました。

住宅の新築は、ほとんどの方にとって一生に一度のことです。そのため施工業者選びは特に重要です。住宅計画に際しては「工事」だけでなく、その後の長く続く「アフターケア」も同時に検討いただきたいと思います。

市内業者は、雪対策も十分考えた快適に暮らせる建築技術のほか、特に長く満足いただけるアフターケアの提供に努めており、地元の電気屋や設備屋と

も連携し、何か不具合が生じたときもすぐに駆け付けます。

また、新築・リフォームなどを市内業者に発注すると、その現場では地元の方に働く場が創出され多くの人(土木・大工・電気・塗装工事など)が雇用されます。そして、業者は市内で建築資材を調達・購入します。

このように、住宅産業は市内に大きな経済効果を創出します。

私たちは「なよるっぽい家づくりの会」を多くの方に知っていただくため、住まいに関する相談会の実施や各種イベントに参加するとともに、本紙面で、市民の皆さまに住宅に関する情報を提供しています。

これを機会に新築やリフォーム・住まいの悩み事などについて、ぜひ、私たちにご相談ください。

なよるっぽい家づくりの会 代表 松尾 薫

■問い合わせ なよるっぽい家づくりの会事務局
(NPO法人なよる観光まちづくり協会内)
☎01654⑨6711



男女共同参画週間と男女平等推進月間

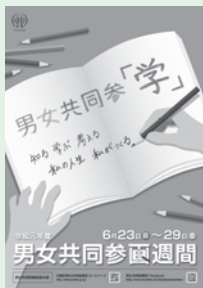
6月23～29日は男女共同参画週間です

男性と女性が、職場で、学校で、地域で、家庭で、それぞれの個性と能力を発揮できる「男女共同参画社会」を実現するためには皆さん一人ひとりの取り組みが必要です。

私たちのまわりの男女のパートナーシップについて、この機会に考えてみましょう。

令和元年度のキャッチフレーズ「男女共同参『学』～知る 学ぶ 考える 私の人生 私がつくる」

内閣府において「『学び』」を通じて、男性も女性も、ひとりひとりが、多様なライフキャリアの形成と選択



ができる社会の実現に向けた「キャッチフレーズ」を募集し、応募総数1,900点の中から選ばれました。

6月は男女雇用機会均等月間

厚生労働省では、男女雇用機会均等法が公布された毎年6月を「男女雇用機会均等月間」と定め、職場において男女がともに能力を発揮できる社会の実現を目指して、男女雇用機会均等法などの理解を深める機会としています。

働きながらお母さんになる方へ～職場でつらい思い、していませんか？

次のような扱いを受けたら法違反です。北海道労働局雇用均等室へご相談を！（匿名でも大丈夫・相談は無料です）

- ◇1年契約で更新されてきたが、妊娠を伝えたら「次の契約更新はしない」と言われた
- ◇上司から「産休・育休は認めない」と言われた
- ◇妊娠を報告したら「退職してもらおう」と言われた
- ◇正社員なのに妊娠したら「パートになれ」と言われた

北海道労働局雇用均等室

☎011-709-2715

受付時間 8:30～17:15

(土日・祝日・年末年始を除く)

問い合わせ

企画課

男女共同参画担当(名寄庁舎3階)

☎01654③2111(内線3313)

✉ny-mwkyodo@city.nayoro.lg.jp

「配置薬」使用期限が切れて処分したら代金を請求された！

名寄市 消費生活センター通信

問い合わせ 消費生活センター ☎01654③3575

事例

配置薬の業者がここ6年ほど入れ替えに来なかったので、1年前に残っていた使用期限切れの薬を廃棄した。しかし、最近になって突然業者が来訪し、「もう一度置かせてほしい」と勧誘してきた。断ったところ、廃棄した分を含む薬代3万8,000円を支払うように言われた。(70代 女性)



- ◆「配置薬」とは、販売員が消費者宅へ薬を預け、次回の来訪時に使った分の薬代を支払う仕組みです。配置薬は、勝手に処分するとその分の代金を請求される場合があります。
- ◆長期間訪問がない場合でも、使わない薬は自分の判断で処分せず、解約を申し出て引き取ってもらいましょう。
- ◆配置薬の販売員には、法律により身分証明書の携帯が義務付けられています。来訪時には提示を求め、連絡先をメモしておきましょう。

アドバイス

困ったときは消費生活センターに相談ください。

子育て支援センター

子育て支援センターは、未就学児童が保護者と一緒に利用できる施設です。

地域子育て支援センター

「ひまわりらんど」(西2南9)

☎01654②5683

✉nykosodatesoudan@city.nayoro.jp

開館 午前9時～12時

午後13時30分～16時

休館 土・日・祝日・年末年始

風連地域子育て支援センター

「こぐま」(風連町西町284)

認定こども園風連幼稚園内

☎01655③2133

開館 遊びの広場 10時～11時30分

相談 10時～15時

休館 水・金・土・日・祝日・年末年始

子育て支援事業

親子お出かけバスツアー運動会

◆とき 7月6日(土)

◆ところ 旧風連日進保育所

◆内容 お弁当持参のバス遠足

◆参加費 無料

◆申込方法 市内

子育て支援センターへ直接または電話で申し込みください。



◆申込期限 6月20日(木)

ひまわりらんど

ひまわりらんどについて

行事に参加されなくても、施設で遊ぶことができます。また、子育てに関する相談も随時受け付けています。(電話・メールも可能)

しゃぼん玉遊び

親子でしゃぼん玉遊びを楽しみましょう。

◆とき 6月4日(火)、13日(木) 10時～11時30分

◆ところ ひまわりらんど

◆申し込み なし

幼児の食事とおやつ

幼児期に必要な食事の量やおやつについて学びましょう。

◆とき 6月11日(火) 14時30分～15時30分

◆ところ ひまわりらんど

◆講師 和田祐佳氏(市立保育所管理栄養士)

◆定員 15組(先着)

◆申し込み 必要

身体測定



身長・体重を測りカードに手形を押しましょう。

◆とき 6月17日(月)、18日(火) ①9時30分～11時30分 ②13時30分～15時30分

◆申し込み 必要

◆ところ ひまわりらんど

浅江島公園で遊ぼう

親子で浅江島公園で遊みましょう。

◆とき 6月20日(木) 10時～11時30分

◆ところ 浅江島公園(現地集合・現地解散)

◆申込期限 6月13日(木)

◆雨天時は市民文化センター多目的ホールで遊びます。

ベビー・キッズクラフト

お子さまと保護者の方で「七夕飾り」を作りましょう。

◆とき 6月21日(金)、24日(月)、25日(火) ①9時30分～11時30分、②13時30分～15時30分

◆ところ ひまわりらんど

◆申し込み 必要

◆申込期限 6月17日(月)

多世代交流

「七夕飾り」を作りましょう。市民の方どなたでも参加できます。

◆とき 6月21日(金) 10時30分～11時30分

◆ところ ひまわりらんど

◆申し込み 必要

◆申込期限 6月17日(月)

幼児安全法講習会

幼児期に起こりやすい事故の予防や手当、かかりやすい病気と看病の仕方を学びます。

◆とき 7月9日(火) 10時30分～11時30分

◆ところ ひまわりらんど

◆申し込み 必要

◆申込期限 6月17日(月)

◆申し込み 必要

子育てミニ講座

子育ての悩みなどについて気軽に話しませんか?マジックショーもあります。

◆とき 6月27日(木) 10時30分～11時30分

◆ところ ひまわりらんど

◆講師 傳馬淳一郎氏(市立大学准教授)

◆定員 15組(先着)

◆申し込み 必要

おもちゃ作り

簡単で楽しいおもちゃを作ります。

◆とき 7月5日(金)、19日(金) 10時30分～11時30分

◆ところ ひまわりらんど

◆講師 今野道裕氏(市立大学教授)

◆定員 各日10組(先着)

◆申し込み 必要

◆申込期間 6月3日(月)から

※お子さんは託児します。

避難訓練

火災を想定しての避難訓練も実施します。

◆とき 6月27日(木) 10時～11時30分

◆ところ 認定こども園風連幼稚園保育園舎内

◆申し込み なし

七夕製作

親子で七夕飾りを作ります。

◆とき 7月4日(木) 10時～11時30分

◆ところ 認定こども園風連幼稚園保育園舎内

◆申込期限 6月27日(木)

こぐま

避難訓練

火災を想定しての避難訓練も実施します。

◆とき 6月27日(木) 10時～11時30分

◆ところ 認定こども園風連幼稚園保育園舎内

◆申し込み なし

七夕製作

親子で七夕飾りを作ります。

◆とき 7月4日(木) 10時～11時30分

◆ところ 認定こども園風連幼稚園保育園舎内

◆申込期限 6月27日(木)



公民館



市民文化センター(西13南4)
 016554②2218
 FAX 016554②2356
 nkurusen@city.nayoro.lg.jp
 開館 8時~22時
 休館 月末・年末年始
 風連公民館(風連町本町63)
 ふうれん地域交流センター(内)
 016555③2620
 FAX 016555③2321

市民文化センター

市民講座「親子レジン教室」
 ～自分だけのアクセサリ～
 を作っちゃおう～

- ◆とき 6月16日(日) 10時～11時30分
- ◆ところ 市民文化センター
- ◆内容 貝殻とレジンを使い、ペンダントやイヤリング、キーホルダーなど、親子で4作品を作成します。
- ◆講師 綿こいの皆さん
- ◆対象 市内在住の小学生以上の親子
 ※口に入ると危ない物が多いため幼児の同伴不可。
- ◆定員 親子12組(先着)
- ◆参加費 1500円
- ◆持ち物 はさみ
- ◆申込期限 6月10日(月)
- ◆豆腐・みそ作り教室
- ◆とき ①6月24日(月)、②

25日(火)、③26日(水)【全3回】
 ①②は13時～16時、③は9時～12時

- ◆ところ あぐりん館(緑丘)
- ◆内容 大豆から手づくりで、豆腐・みそを作る。
- ◆講師 斉藤美知氏(カントリ・ママ・クラブ会長)
- ◆定員 20人
- ◆定員を超えた場合は抽選
- ◆参加費 1500円
- ◆持ち物 エプロン、三角巾、手ぬぐい、みそを入れる一斗樽、豆腐を入れるタッパー
- ◆申込期間 6月3日(月)～12日(水)

家庭教育支援講座

「親子ふれあい体操」

- ◆とき 7月3日(水) 10時～11時30分
- ◆ところ 市民文化センター
- ◆内容 親子で体を動かす楽しさを知り、基本的な生活習慣の大切さを学ぶ。
- ◆講師 北海道教育庁上川教育局教育支援課
- ◆対象 就学前の乳幼児と保護者
- ◆持ち物 上靴
- ◆主催 名寄市公民館
- ◆共催 地域子育て支援センター「ひまわりらんど」
- ※事前申し込み不要。当日会場へお越しください。

図書館



図書館名寄本館(大通南2)
 016554②4751
 FAX 016554②4897
 開館 火・金 9時30分～17時
 水・木 9時30分～20時
 ※17時以降は1階のみ
 土・日 9時30分～16時
 休館 月・月末・祝・年末年始
 図書館風連分室(風連町西町201 風連中央小学校内)
 016555⑦8000
 開館 月・金 9時30分～17時
 土 9時30分～16時
 休館 日・月末・祝・年末年始

新着図書

毎週土曜日に市ホームページでお知らせしています。
 Twitter開始のお知らせ

- ◆イベント、新着図書、利用案内などの情報を不定期に発信中です。
- ◆アカウント名 @nayo_lbrary
- ◆ツイッター画面で「名寄図書館」とユーザー検索

名寄本館

土曜読書会

- ◆とき 6月8日(土) 13時
- ◆内容 参加者同士が本の紹介をして意見交流するピリオトトークをします。

◆持ち物 お気に入りの本1冊
 ※見学のみの参加も可能。
ミニ展示コーナー
 「気象の絵本」
 「没10年 マイケル・ジャクソン」

◆本の読み聞かせなど
 ◆金曜おはなしクラブ(金曜日)
 ◆とき 6月7日、14日、21日、28日 15時30分

◆対象 3歳以上小学生
 ◆ペンギンクラブ(木曜日)
 ◆とき 6月6日、20日 10時30分

◆対象 3歳未満児・保護者
6月の休館日
 3日(月)、10日(月)、17日(月)、24日(月)、30日(日)

風連分室

ミニ展示コーナー
 「はっけん!しぜん・かがくの絵本」

◆本の読み聞かせなど
 ◆おはなしタイム(金曜日)
 ◆とき 6月7日、14日、21日、28日 13時

◆対象 3歳以上小学生
 ◆おはなしポケット(火曜日)
 ◆とき 6月25日 11時20分

◆ところ 子育て支援センターこぐま
6月の休館日
 2日(日)、9日(日)、16日(日)、23日(日)、30日(日)

自動車文庫「やまゆり号」 6月の巡回日程

【名寄地区】

11・25日(火)	麻生公園前	15:10～15:25
	ライラック公園前	15:35～15:50
	はなぞの広場前	16:00～16:20
5・19日(水)	第1老人クラブ前	15:10～15:25
	ハルニレ公園前	15:35～15:50
	浅江島公園築山前	16:00～16:20

【風連地区】

12・26日(水)	緑丘第1団地	15:10～15:25
	サビラー・マーガレットが丘道営住宅前	15:35～15:50
13・27日(木)	コデマリ公園前	15:35～15:50
	西10南1 自衛隊官舎前	16:00～16:20
	14日(金) 市街地区(野村様宅前)	10:35～10:45
	フロンティアハウス	10:55～11:10

博物館



北国博物館(緑丘222)
 ☎ FAX 016554③2575
 〒171-2202 東京都小平市緑丘2-222
 my.kitahaku@city.nayoro.lg.jp
 開館 9時〜17時
 休館 月・年末年始
 風連歴史民俗資料館
 (風連町南町85)
 ※問い合わせは北国博物館へ

企画展(無料)

◆名寄駅舎と名寄本線
 駅舎の歴史を駅前広場など周辺の変化とともに紹介。また、廃線から30年の名寄本線について、その歩みと近隣駅の新旧の姿をご覧ください。

◇とき 6月9日(日)まで
 ◇ところ 北国博物館ギャラリーホール(1階)
 ◆北国風景画同好会「風花」作品展

北国博物館を拠点に活動する水彩画サークル会員が近作を発表。地元の風景、静物画など、講師の三宅章さんの作品と合わせて展示。
 ◇とき 6月14日(金)〜30日(日)
 ◇ところ 北国博物館ギャラリーホール(1階)
 ◆主催 北国風景画同好会「風花」(菊地利明会長)

児童センター



児童センター「ほっと21」(西11北2)
 ☎ FAX 016554③3465
 〒171-2202 東京都小平市西11-1-2
 開館 9時〜21時
 ※放課後児童の利用時間は13時〜17時
 休館 日・祝日・年末年始

父の日のプレゼント作り

お父さんに感謝の気持ちを込めて手作りのプレゼントをあげましょう。
 ◆とき 6月15日(土) 13時30分〜15時
 ◆ところ 児童センター

◆対象 市内小学生
 ◆定員 20人
 ◆参加費 無料
 ◆申込方法 なよろっこ6月号に掲載の申込書に必要事項を記入し、窓口へ提出。電話申し込み可。
 ◆申込期限 6月7日(金)

七夕週間

児童センターで七夕飾りを作りませんか。
 ◆とき 7月1日(月)〜6日(土) 15時〜
 ◆ところ 児童センター
 ◆対象 市内小学生
 ◆定員 なし
 ◆参加費 無料
 ◆申し込み なし

天文台



なよろ市立天文台「きたすばる」(日進157道立サンピラーパーク星見の丘)
 ☎ FAX 016554②3956
 〒171-2202 東京都小平市日進157-2
 kitasubarunayoro-star.jp
 HP https://www.nayoro-star.jp
 開館 火〜日・祝日 13時〜21時30分(21時までに入館)

6月の利用案内

◆休館日 3日(月)、10日(月)、17日(月)、24日(月)
 ◆観覧料 一般410円、学生300円、高校生以下無料
 ◆天体観望
 ◇月面が見える日 6日(木)〜18日(火)
 ◇今月見える惑星 水星(中旬まで)、金星、木星
 ※晴れている屋間に見ることができ星もありです。
 ◆16メートル「ピリカ」望遠鏡見学・観望
 ◇見学のみ 1日(土)〜30日(日) 13時〜19時頃(休館日を除く)
 ◇天気が良ければ星が見える日
 1日(土)、2日(日)、7日(金)〜9日(日)、14日(金)〜16日(日)、21日(金)〜23日(日)
 19時頃〜21時30分 ★

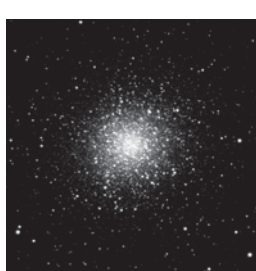
プラネタリウム

時間	平日プログラム	土日祝日プログラム
14:00	ダイナミック アース	ぬすまれた月
16:00	星の旅 世界編	星の旅 世界編
18:00	ダイナミック アース	ダイナミック アース
20:00	星の旅 世界編	星の旅 世界編

市民天文講座 初級講座 「はじめての天文」(全3回)

◆とき 6月7日(金)、14日(金)、21日(金) 各回18時30分〜19時30分(18時15分開場)
 ◆ところ 市立大学2号館2階222教室 ★
 ◆内容
 ①7日(金) 「歴史を想う」星座の成り立ちや天文学の歴史について
 ②14日(金) 「宇宙を学ぶ」天文・宇宙の基礎について
 ③21日(金) 「天体を見る」天体や宇宙を調べる「光」について
 ◆参加費 無料
 ◆申し込み 不要
 ※直接会場にお越しください。

M13 球状星団



ヘルクレス座の方向にある球状星団で、地球からは約25000光年離れたところがあり、直径約100光年の範囲の中に数十万個の星たちが球状に密集しています。月あかりのない夜に望遠鏡で見ると、黒い紙の上に砂粒をまき散らしたような姿で見ることが出来ます。
 2017年5月18日
 (撮影者 渡辺文健)

ピリカ望遠鏡は急ぎよ、必要な観測が生じた場合に、見学・観望ができないことがあります。ご了承ください。詳しくは天文台までお問い合わせください。

6月の太陽・月の暦

日	日の出	日の入	月の出	月の入	日	月の形
1日	3:47	19:09	2:43	16:32	3日	●新月
10日	3:43	19:16	10:59	--:--	10日	●上弦
20日	3:43	19:20	21:34	6:08	17日	○満月
30日	3:46	19:21	1:41	16:29	25日	●下弦

問 問い合わせ 申 申し込み 名 名寄庁舎

◆点検時間 10時～12時、13時～16時
 ※多少変更の可能性あり
 ◆6月点検地域 大町区、17区、19区、20区、砺波、21区、中島区、栄町区、西町1区、寺町区、北5区、第3区、4区、10区、11区
 名寄消防署
 警防課警防係
 01654③3319



消火栓放水点検
 漏水の確認、清掃などのため消火栓放水点検を5月から9月にかけて市内各地区（私設、風連地区を除く）で行います。作業区域では、一時赤水の発生や、水が濁る場合がありますが、ご理解をお願いします。

◆ライトダウン実施日 6月22日(土)(夏至)、7月7日(日)
 ※洞爺湖サミットで7月7日(七夕)は「クール・アースデー」と定められました。
 ◆内容 20時から22時までの時間帯で各家庭の照明の一齐消灯
 環境生活課
 環境・生活安全係
 1階(内線3112)

ライトダウンにご協力を
 国では温室効果ガスの排出量を削減するため、脱炭素社会づくりに貢献する製品への買い換えなど、地球温暖化対策のための国民運動「COOL CHOICES」を推進しています。近年はLED照明が普及していますが、身近な明かりを消すことでさらに地球温暖化対策の一つとなりますので、皆さまもご協力ください。

風 風連庁舎

◆子ども未来課子育て支援係
 2階(内線3241)
 3245

児童手当の現況届の提出が必要
 児童手当を受給している方は、毎年6月中に現況届の提出が必要となっております。これは、引き続き受給資格があるかどうか確認するためのものです。本年5月に認定請求された方を除き、提出が必要です。現況届の提出について対象となる方は、6月上旬までに対象となる方へお知らせと現況届の用紙を送付します。現況届の提出がないと引き続き手当を受給することができませんので、必ず提出ください。
 ※公務員の方は職場で手続きを行ってください。

夜間窓口
 ◆とき 6月25日(火) 17:30～19:30
 ◆ところ 納税窓口 名 2階
 税務課納税係
 国保窓口 名 1階
 市民課国保高齢医療係

暮らしのリサイクル (10:00～16:00)
 不用になった家庭用品などを紹介します。お気軽にお電話ください。※受け渡しは原則として無償で行います。
 ◆ゆずります
 ①5月人形
 ②ランニングマシン
 ③手回しの唐箕(農機具)
 ④碁盤と碁石
 ⑤おひな様(7段飾り台付)
 ⑥エレクトーン
 ◆ゆずってください
 ①オセロ ②食器洗浄機
 ③ファンヒーター ④空気清浄機
 ⑤カセットのミュージックテープ
 ⑥パソコン (ノート・デスクトップどちらでも可)
 ⑦電子ピアノ
 ⑧東中学校男子制服一式(170cm)
 ⑨ベビーベッド
 ⑩ベビーカー

問 名寄消費者協会 01654③5630

市長室開放事業を開催します
 ◆対象 市民または市民が組織する団体やサークルなど
 ◆開催日時 土日祝を除いた6月3日(月)～28日(金) 9時～17時30分の20～30分 ※市長の公務を優先します。
 ◆懇談場所 市役所名寄庁舎や風連庁舎の市長室など
 ◆懇談内容 地域活動やまちづくりの話、市政への要望・疑問など
 ※個人的な要望・相談・苦情・宗教に関する意見、書面による要望の提出、または懇談にふさわしくないと判断される場合は、お断りさせていただきます。
 申・問 総合政策課秘書係 名 3階 (内線3304)

指定緊急避難場所および指定避難所変更のお知らせ

風連中央小学校の建て替えおよび風連下多寄小学校の閉校に伴い、指定緊急避難場所および指定避難所の見直しを行いました。変更のあった施設は次のとおりです (平成31年3月27日)。

施設・場所	対象とする異常な現象の種類					指定避難所
	洪水	がけ崩れ、土石流・地すべり等	地震	大規模な火事	内水氾濫	
風連中央小学校	○	指定なし ⇒○	指定なし ⇒○	○	○	指定なし ⇒○
削除 (風連下多寄小学校)				○⇒ 指定解除		
旧風連下多寄小学校 (グラウンド)			○	○		

- ①風連中央小学校 「がけ崩れ等」、「地震」、「指定避難所」について指定しました
- ②風連下多寄小学校 閉校に伴い指定解除しました
- ③旧風連下多寄小学校(グラウンド) 名称を改めました (変更前: 風連下多寄小学校)

問 防災担当 名 3階 内線 3382

問 問い合わせ 申 申し込み

名 名寄庁舎 ☎01654③2111

風 風連庁舎 ☎01655③2511

**交通事故根絶を目指し
安全運転を**

仕事やレジャーなどで、車での活動範囲が広がる季節となりましたが、初めて訪れる地域はもちろん、通い慣れた道であっても、慣れから生まれるちよっとした気の緩みが事故の原因となります。

交通事故は事故の当事者だけでなく、大切な家族や仲間をも不幸にしてしまい、人生を一変させてしまう大変恐ろしい出来事です。

市では、名寄警察署や交通安全関係団体と連携し、交通事故根絶に向けさまざまな啓発活動を実施していますが、交通事故が無くならないのが現状です。

車を運転するときは、次のことを守り、交通事故に遭わない・遭わせないを実践しましょう。

- ① 運転開始の前に一旦深呼吸
- ② 交通ルールを守る
- ③ しつかりと安全確認をする
- ④ 思いやりのある運転を心掛ける

問 環境生活課
環境・生活安全係
1階(内線3126)

**「経済センサス・基礎調査」
を実施します**

この調査は、調査員が全国すべての事業所の活動状態を实地に確認し、新たに把握した事業所など一部の事業所には調査票を配布します。

皆さまの調査への理解と回答の協力をお願いします。



問 企画課企画調整係
3階(内線3313)

健康づくり体操教室

◆とき 6月6日(木)、13日(木)、20日(木)、27日(木) 9時30分～11時15分

◆ところ 総合福祉センター(西1南12)

- ◆対象 おおむね60歳以上
- ◆内容 フォークダンス、民謡踊り、自きょう術、ラジ体操
- ◆持ち物 上靴
- ◆申し込み 当日会場で受け付けます。

問 高齢者支援課高齢福祉係
2階(内線3231)



献血にご協力を

献血車『ひまわり号』運行日程

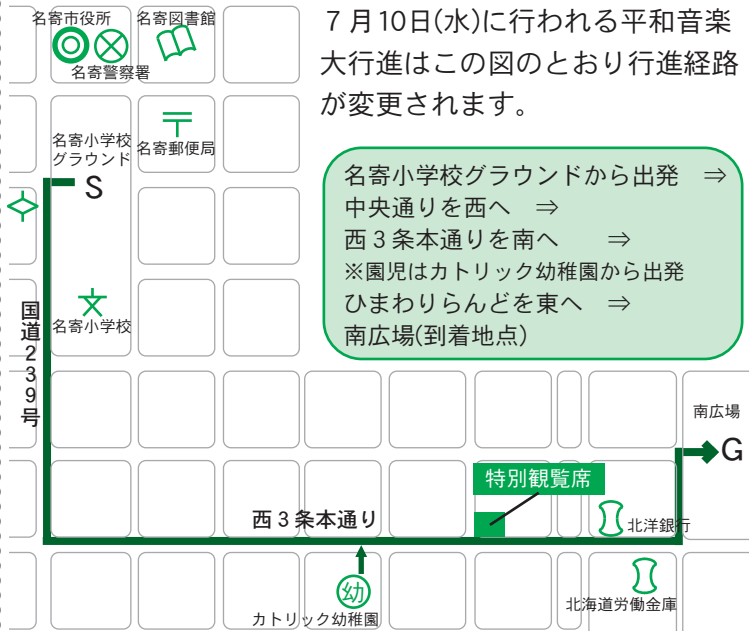
とき	ところ
7月1日(月)	10:00～11:30 名寄市役所(風連庁舎)
	12:50～16:00 J A道北なよろ(風連本所前)
7月2日(火)	10:00～12:00 名寄市役所(名寄庁舎)
	13:10～16:00 名寄市役所(名寄庁舎)
7月3日(水)	10:10～12:30 西条デパート
	13:40～16:00 西条デパート
7月4日(木)	12:10～16:30 名寄市立大学

問 社会福祉課福祉総務係

名 2階(内線3222)

**名寄市戦没者追悼
平和音楽大行進経路図**

7月10日(水)に行われる平和音楽大行進はこの図のとおり行進経路が変更されます。



名寄小学校グラウンドから出発 → 中央通りを西へ → 西3条本通りを南へ → ※園児はカトリック幼稚園から出発 ひまわりらんどを東へ → 南広場(到着地点)

問 社会福祉課福祉総務係

名 2階(内線3221・3222)

広告

その出会いに想いを込めて。



株式会社 三浦ハイヤー

代表取締役社長 眞鍋 和一

TEL 01654-2-4321

木造住宅の耐震診断・耐震改修費用の補助をします

◆耐震診断補助金交付事業

◇対象住宅 次のすべてに該当するもの

- ①市内の戸建て住宅、長屋、共同住宅または併用住宅（住宅部分の床面積が延べ床面積の2分の1以上）
- ②昭和56年5月31日以前に着工した、木造地上2階建て以下で延べ床面積が500平方メートル以下の住宅
- ③建築基準法やその他の関係法令に違反していないこと
- ④対象住宅における固定資産税の滞納がないこと

◇補助金額 耐震診断に要する額(上限5万円)

◇診断者 北海道に登録されている耐震診断技術者

◆耐震改修補助金交付事業

◇対象住宅 耐震診断補助対象①から④すべてに該当し、耐震診断の結果、耐震強度が不足していると判断された住宅

◇補助金額 耐震改修工事に要する額が20万円未満は工事費全額、100万円未満は20万円、200万円未満は30万円、200万円以上は50万円

※耐震改修補助金の上限を50万円に増額しました。

◇改修業者 北海道に登録されている耐震改修技術者が所属する業者

◆共通事項

◇対象者 対象住宅の所有者または居住者（対象住宅所有者の2親等以内の親族に限る）で市税の滞納がない市民

◇募集期間 6月3日(月)～11月29日(金)

※先着順に受け付けし、今年度予算枠（診断5件、改修3件程度）に達した場合は募集を終了します。

◇申請方法 診断や改修を行う前に申請が必要です。まずは問い合わせください。詳しくは市ホームページをご覧ください。

◆無料簡易耐震診断

居住住宅がどの程度地震の被害を受けにくいのかを簡易に判定します。現地調査は行わず、建設当時の建築確認申請書などの図面と居住者への聞き取りから判定します。

申・問

建築課指導係
2階(内線2226)



上下水道料金のお知らせ(検針票)の誤記載について

4月下旬(5月1日)の上下水道料金検針による上下水道料金(6月請求分)につきまして、水道料金改定に関わる料金システムの不具合により、次の地域の一部の方に誤った金額で検針票を配付したことが判明しました。誤った金額で検針票を配付した方には、料金を再確認した後、5月13日に訂正通知を送付しました。今後、再発防止に向けシステム確認を徹底し、適正な事務処理に努めてまいります。

大変ご迷惑をおかけしましたことを深くお詫び申し上げます。

◆対象地区 名寄郊外地区の共和、曙、砺波、瑞穂、内淵、弥生、智恵文の一部、風連地区の南町、仲町、緑町、西町(瑞生団地は除く)、瑞生、豊里、中央の一部

◆対象世帯 655世帯



問 上下水道室業務課業務係
3階(内線3360)

狩猟免許試験

・更新適正検査および講習

◆狩猟免許試験

日時	場所	受付期間
8月4日(日) 午前9時	旭川市永山 6条19丁目 上川合同庁舎	6月19日(水) ～7月19日(金)
令和2年 2月2日(日) 午前9時		12月17日(火) ～令和2年 1月17日(金)

※受付期間内に申請書など必要書類を提出。

◆更新適性検査および講習

日時	場所	受付期間
7月7日(日) 午前9時30分	旭川市永山 6条19丁目 上川合同庁舎	5月28日(火) ～6月28日(金)
8月25日(日) 午前9時30分		7月16日(火) ～8月16日(金)

※道内に住所を有し、9月14日(土)までに狩猟免許の有効期限が満了する方。受付期間内に申請書など必要書類を提出。

申・問
上川総合振興局
環境生活課自然環境係
(旭川市永山619)
0166-4615922

工業統計調査にご協力ください

工業統計キャラクター
コウちゃん



- ◆2019年工業統計調査は、従業者4人以上の全ての製造事業所を対象に6月1日時点で実施します。
- ◆工業統計調査は、我が国における工業の実態を明らかにすることを目的とする政府の重要な調査で、統計法に基づく報告義務のある基幹統計調査です。
- ◆調査の結果は中小企業施策や地域振興など、国および地域行政施策のための基礎資料として利活用されます。
- ◆調査票に記入された内容は、統計作成の目的以外(税の資料など)に使用することは絶対にありません。
- ◆調査の趣旨・必要性を理解いただき、回答をよろしくお願いたします。

問 企画課企画調整係 名 3階(内線3313)

問 問い合わせ 申 申し込み 名 名寄庁舎 ☎01654③2111

市営住宅の入居者募集

市では、年4回(3月、6月、9月、12月)市営住宅の定期公募を行っています。

◆募集期間 6月12日(水)～20日(木) ※土日・祝日を除く

◆申込方法 世帯の収入がわかるもの(源泉徴収票など)と印鑑を持参し、申込窓口にお越しください。(郵送の場合は期間内必着) 仮審査のうえ、入居適格者には申込書をお渡ししますので、必要書類を添えて提出してください。

※障害者手帳などをお持ちの方は持参してください。
※「名寄市営住宅抽選カード」をお持ちの方は必ず持参してください。

◆入居者の決定 書類審査により決定します。ただし、申し込みが重複した場合は抽選を行います。

※抽選の際、当選率を引き上げる優遇措置があります。詳細は問い合わせください。

◆入居時期 令和元年中に完成予定の北斗団地は、完成後に入居。それ以外は修繕完了後入居。

◆家賃 一緒に入居するすべての方の収入に応じた家賃となります。

◆募集住宅

団地名	所在地	規格	家賃	建築	募集要件
新北栄団地 8号	風連町北栄町51番地3	3LDK 66.6㎡ 平屋	1万3,100～1万9,400円	S60	世帯用
西町団地 5 2 4号	風連町西町79番地8	2LDK 65.6㎡ 平屋	1万7,600～2万6,200円	H18	世帯用
北斗団地 3 0 5号	字大橋90番地1	2LDK 63.9㎡ 2階建の1階	2万2,900～3万4,100円	H23	世帯用
北斗団地 3 0 7号	字大橋90番地1	3LDK 76.0㎡ 2階建の2階	2万7,200～4万0,500円	H23	世帯用
北斗団地 3 8 4号	字大橋90番地1	2DK 59.6㎡ 2階建の2階	2万1,900～3万2,700円	H30	単身可能
緑丘第一 4 2 5号	字緑丘6番地1	2LDK 67.1㎡ 2階建の2階	2万2,000～3万2,800円	H12	世帯用
北斗団地 4件	字大橋90番地1	2DK 59.6㎡ 2階建の1階	2万2,000～3万2,800円	R元	単身可能
北斗団地 3 9 2号	字大橋90番地1	2LDK 63.8㎡ 2階建の1階	2万3,600～3万5,100円	R元	世帯用
北斗団地 3 9 3号	字大橋90番地1	3LDK 76.0㎡ 2階建の2階	2万8,100～4万1,900円	R元	世帯用
北斗団地 4件	字大橋90番地1	2DK 59.6㎡ 2階建の2階	2万2,000～3万2,800円	R元	単身可能
北斗団地 3 9 8号	字大橋90番地1	2LDK 63.8㎡ 2階建の2階	2万3,600～3万5,100円	R元	世帯用

※住宅により家賃のほか共益費(共用部分の電気代、除雪費など)、浴槽やボイラーのリース料などが別途かかり

風 風連庁舎 ☎01655③2511

◆募集期間

※募集期間内に申し込みがない住宅は、随時募集します。※空き住宅は、団地地区や規格、募集要件に偏りがないよう公募しています。

◆単身可能 2人以上の親族または、日常生活が可能な単身の方が入居する住宅。※単身の場合は、①60歳以上 ②障害者手帳の所持 ③生活保護を受給などの入居資格が必要です。詳細は問い合わせください。

◆世帯用 2人以上の親族で入居する住宅。

◆事前見学会 希望される場合は、事前に申し込みください。

◆受付期間 6月3日(月)～7日(金) 6月11日(火)

◆申し込み時間 6月11日(火) 10:00～10:30
11:00～11:30
13:30～14:00
14:30～15:00
15:30～16:00
16:30～17:00

◆建築課公営住宅係
3階(内線3353)
2階(内線2212)

◆点訳初心者教室

広報なよろなどの点訳をしていただける方を対象に点訳の初心者教室を開催します。

◆と き 6月14日(金) 18時～20時

◆と ころ 総合福祉センター 2階点訳室(西1南12)

◆対 象 18歳以上の方(高校生を除く)

◆参加費 無料

◆申し込み 名寄市点訳赤十字奉仕団 担当 松本 (総合福祉センター内) ☎01654③4084

◆放送大学10月生募集 インターネットなどを利用して、自宅で授業を行える通信制の大学です。詳しくはお問い合わせください。

◆自衛官等の募集

自衛隊旭川地方協力本部 名寄出張所(西1南9) ☎01654②3921

種目	応募資格	受付期間	試験日
一般曹候補生 (男子・女子)	令和2年4月1日現在 18歳以上33歳未満	7月1日(月)～9月6日(金)	9月20日(金)～9月22日(日) ※20日のみ名寄会場、他旭川会場 ※希望のいずれか1日
自衛官候補生 (男子・女子)	令和2年4月1日現在 18歳以上33歳未満	年間を通じ受け付け	6月21日(金)、22日(土) ※希望のいずれか1日 ※7月以降も試験実施予定
航空学生 (男子・女子)	令和2年4月1日現在 高卒(見込み含む)で21歳未満 ※海上自衛隊希望者は23歳未満	7月1日(月)～9月6日(金)	1次試験：9月16日(月)

◆出願期間 ①6月15日(土)～8月31日(土) ②9月1日(日)～9月20日(金)

軽自動車税のお知らせ

◆軽自動車税の減免申請

身体や精神に障がいのある方が所有する軽自動車などは、一定の要件を満たした場合は、軽自動車税が減免されます。申請は、納税通知書が届いてから、納期限の7日前(6月24日)までに申請書と必要書類を提出してください。

※申請は毎年必要です。昨年度に減免申請をされた方もあらためて申請が必要です。

◆環境性能割の創設

税制改正により10月から軽自動車税は、新たに「環境性能割」が創設され、現行の軽自動車税は「種別割」に名称が変更となります。

◇環境性能割

10月からの消費税率10%への引き上げ時に、自動車取

得税(道税)を廃止し、自動車税(道税)および軽自動車税(市税)に環境性能割が創設され、10月1日以後、50万円超の自動車および軽自動車の取得された車両に対して適用されます。

区分(軽三輪以上)	税率	
	自家用	営業用
電気自動車等	非課税	非課税
令和2年度燃費基準+20%達成	1%(※1)	0.5%
令和2年度燃費基準+10%達成		
令和2年度燃費基準		
平成27年度燃費基準+10%達成	2%(※2)	1%
上記以外の車	2%	2%

※1、2 10月1日～翌年9月30日までの間に取得した自家用乗用車については1%軽減されます。

看護師「復職支援研修」

復職を希望する看護師に技術サポート研修を行います。※当院への就職を前提とした研修ではありません。

◆とき

- ① 6月17日(月)
- ② 7月9日(火)

両日ともに10時～15時

◆内容

看護技術(採血・静脈注射・筋肉注射)、施設見学

◆申込方法

お問い合わせ先にご相談ください。

◆申込期間

- ① 5月20日(月)～6月13日(木)
- ② 6月18日(火)～6月28日(金)

申・問

市立総合病院看護部
☎01654③3101



雇用や労働における相談

次のことで困っている、悩んでいる、解決する方法を探している方は、問い合わせ先にご連絡ください。相談内容に応じた専門機関をご紹介します。



- ・職場において性別を理由とする差別を受けている
- ・妊娠、出産、育児休業などを理由とする不利益を受けている
- ・不当な賃金で長時間働かされている
- ・上司からパワハラを受けている

産業振興室産業振興課
3階(内線3343)

ご寄附

ありがとうございます
(順不同・敬称略)

◆地域環境整備のために

○有限会社吉田工業

(吉田 和文代表取締役)

○北建工業株式会社

(山本 和則代表取締役)

○株式会社五十嵐組

(五十嵐 正幸代表取締役)

◆なよろ健康まつり開催

のために

○北星信用金庫

(岡本 守理 理事長)

町内会に入りましょう

安心して暮らせる地域づくりを支えている町内会では、さまざまな活動を行っています。

◆きれいな環境づくり
地域での清掃活動やごみの減量に向けた取り組みなど、清潔で快適なまちづくりのための活動を行っています。

◆加入するには
お住まいの地域の町内会長、または町内会連合会事務局へご連絡ください。

申・問 町内会連合会事務局
(企画課企画調整係)
名 3階(内線3311)

無料相談窓口

- ①消費生活相談
とき 月～金曜日 9:15～16:00
- ②市民相談
とき 月～金曜日 9:15～16:00
- ③無料法律相談
とき 6月2日(日)11:00～
7月7日(日)11:00～
※事前予約が必要です。
- ④行政相談
とき 月～金曜日 9:15～16:00
- ⑤結婚相談
とき 第1金曜日17:30～19:00
その他の金曜日13:00～15:00
ところ 名寄市消費生活センター
(駅前交流プラザ「よろーな」)
☎01654②3575
☎01654③2111(内線3616)
- ◆年金事務相談
とき 6月11日(火)10:30～16:00
ところ 名寄商工会議所
(駅前交流プラザ「よろーな」)
※完全予約制(☎0166-72-5004)
- ◆人権相談
とき 月～金曜日 8:30～16:30
ところ 旭川地方法務局名寄支局
☎01654②2349
- ◆生活相談支援センター
とき 月～金曜日 9:00～17:00
ところ 社会福祉協議会
(総合福祉センター内)
☎01654③9862
- ◆心配ごと相談
とき 月～金曜日 10:00～17:00
ところ 西條名寄店1階こほっと
☎01654②3968
- ◆障がい者差別についての相談
とき 月～金曜日 8:45～17:30
ところ 名寄庁舎2階
社会福祉課障がい相談支援係
☎01654③2111(内線3218)
- ◆公証相談
とき 日～土曜日 9:00～17:00
ところ 名寄公証役場(西1南9)
※完全予約制(☎01654③3131)
- ◆教育相談ハートダイヤル
とき 月～金曜日 9:00～17:00
ところ 児童センター
☎01654③1000
☎0120-874-746(フリーダイヤル)

問 問い合わせ

申 申し込み

名 名寄庁舎 ☎01654③2111

風 風連庁舎 ☎01655③2511

6月市民カレンダー

June

日 Sunday	月 Monday	火 Tuesday	水 Wednesday	木 Thursday	金 Friday	土 Saturday	
<p>児童生徒の帰宅時刻</p> <p>小学生 18時</p> <p>中学生 19時</p> <p>高校生 21時</p> <p>児童生徒補導協議会 (小中高等学校)</p>	<p>風連陶芸センター陶芸教室</p> <p>◆とき 6/13(木)、27(木) 要予約</p> <p>①9:00~12:00 ②13:00~16:00 ③18:00~21:00</p> <p>※各15人まで</p> <p>◆費用 粘土代1kg200円 詳しくは お問い合わせください</p> <p>◆持ち物 エスロンなど</p> <p>◆申し込み・問い合わせ 風連陶芸センター ☎01655③2743</p>			<p>マチイロ</p> <p>QRコード</p> <p>広報なよろがアプリで読める</p> <p>◀ダウンロードはこちらから</p>		<p>1</p> <p>★本の読み聞かせ 13:30 見</p> <p>★運動会 (名寄南小、名寄西小、智恵文小、智恵文中)</p> <p>★名寄地区中学バレーボール強化講習会 見</p>	
<p>2</p> <p>★名寄駐屯地創立66周年記念行事 8:30~15:00 (名寄駐屯地)</p> <p>★無料法律相談 見 11:00</p> <p>★道北北海道中学生バドミントン大会 見</p>	<p>3</p> <p>★運転免許更新講習会 優良13:00 一般14:00 見</p>	<p>4</p>	<p>5</p> <p>★阿部雅司のノルディックウォーキング 18:30 (すま靴スポーツ店)</p>	<p>6</p> <p>★教育相談センター 夜間相談日 17:45~20:45 見</p> <p>★運転免許更新講習会 一般17:30 優良19:00 見</p>	<p>7</p> <p>★市民天文講座 「はじめての天文」① 18:30~19:30 (市立大学)</p>	<p>8</p> <p>★土曜読書会 13:00 (図書館名寄本館)</p> <p>★本の読み聞かせと工作 13:30 見</p> <p>★運動会 (名寄東小、中名寄小、風連中央小)</p>	
<p>9</p> <p>★第36回名寄地区吹奏楽祭 13:00 見</p> <p>★運動会 (名寄小)</p> <p>★道北中学バレーボール大会 見</p>	<p>10</p>	<p>11</p>	<p>12</p>	<p>13</p> <p>★運転免許更新講習会 優良13:00 違反14:00 見</p>	<p>14</p> <p>★市民天文講座 「はじめての天文」② 18:30~19:30 (市立大学)</p> <p>★「風花」作品展 (30日まで) 北</p>	<p>15</p> <p>★なよろ文協まつり 2019 13:00 見</p> <p>★父の日のプレゼント作り 13:30 見</p> <p>★東保育所運動会</p>	
<p>16</p> <p>★第40回ふうれん白樺まつり 10:20~15:00 (ふうれん望湖台自然公園)</p>	<p>17</p>	<p>18</p>	<p>19</p>	<p>20</p> <p>★認知症カフェ 13:30~15:30 (デイサービスセンター「あうれん」2号館)</p> <p>★教育相談センター 夜間相談日 17:45~20:45 見</p>	<p>21</p> <p>★市民天文講座 「はじめての天文」③ 18:30~19:30 (市立大学)</p>	<p>22</p> <p>★本の読み聞かせ 13:30 見</p> <p>★スワンク企画公演 18:30 見</p> <p>★南保育所運動会</p>	
<p>23</p> <p>★スワンク企画公演 15:30 見</p> <p>★北海道名寄地方剣道大会 見</p>	<p>24</p>	<p>25</p> <p>★夜間窓口 17:30~19:30 市役所名寄庁舎 [納税窓口] 2階 [国保窓口] 1階</p>			<p>27</p>	<p>28</p> <p>広報7月号 配布予定日 見</p>	<p>29</p> <p>★本の読み聞かせ 13:30 見</p> <p>★西保育所運動会</p>
<p>30</p> <p>★ヤマハエレクトーンフェスティバル さしかわ大会 14:00 見</p> <p>★名寄分会消防総合訓練大会 見</p>	<p>7月の予定</p> <p>7/1-6 七夕週間 見</p> <p>7/3 家庭教育支援講座「親子ふれあい体操」 見</p> <p>7/4 大野雄二&ルパンティックシックス 見 「ルパンジャズライブ」</p> <p>7/6 親子お出かけバスツアー運動会</p>				<p>高校生が教える陸上教室 (5月18日)</p>		

見…市民文化センター 見…スポーツセンター 北…北国博物館 見…児童センター 見…天文台 見…駅前交流プラザ「よるーな」
福…総合福祉センター 見…ピヤシリシャンツェ 見…ピヤシリスキー場 見…なよろ健康の森 見…ふうれん地域交流センター

Airてっして

市からのお知らせを放送中

市からのお知らせやイベント情報などを紹介しています。

◆放送

毎週月～金曜日 ① 8:10
② 12:30
③ 17:10

※災害時には防災・緊急情報をお知らせします。

名寄市の人口

平成31年4月末日現在

◆人口
 全体 27,389人(165)
 男 13,328人(57)
 女 14,061人(108)
 外国人住民登録者 119人(52)
 出生 13人(3)
 死亡 26人(-1)

◆世帯数
 全体 14,337世帯(211)
 ※()は前月末比

広報 なよろ

令和元年6月1日発行 第159号
 ◆発行/名寄市 ◆編集/総務部企画課広報推進係
 ◆印刷/株式会社北方印刷所

名寄市役所

開庁時間 [平日]8:45~17:30 ☎01654③2111(交換)
 HP <http://www.city.nayoro.lg.jp>
 ✉ nayoro@city.nayoro.lg.jp

◆名寄庁舎/〒096-8686 北海道名寄市大通南1丁目1番地
 FAX 01654②5644

◆風連庁舎/〒098-0507 北海道名寄市風連町西町196番地 1
 FAX 01655③2510