

### ■屋内運動場関連

- 体育館は校舎北西側に配置し、校舎と一体的で効率的な建物形状とします。
- 格技場は体育館と隣接させて利便性の高い計画とします。
- 共用器具庫を広く確保し、体育館と格技場の器具を保管できるように計画します。

### ■地域開放関連

- 放課後や休日に地域開放を行うことができるようにセキュリティラインを明確に設定します。
- イベント時の連携を考慮して、音楽室は体育館に近接して配置します。

### ■特別支援室関連

- 特別支援室は5室を並べて配置し、可動間仕切を用いて柔軟に部屋の広さを変更することが可能な計画とします
- 音などに繊細な生徒に配慮し、前室を配置します
- 前室に更衣室とシャワーを設置します

### ■トイレ関連

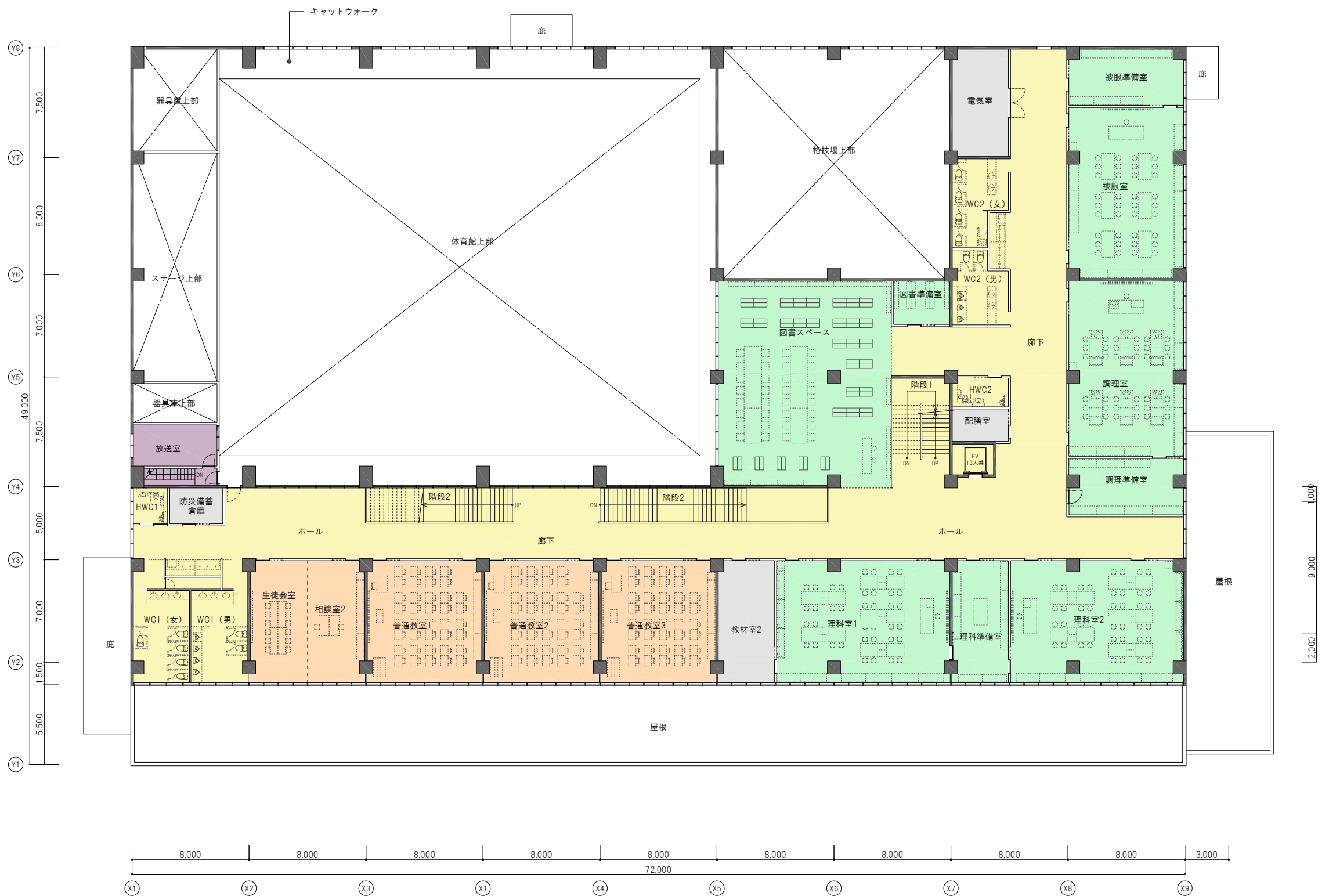
- 生徒用、職員用、地域開放用トイレを設置し、ユニバーサルデザインに配慮して各階に多目的トイレを設置します

### ■職員室関連

- 職員室は正面玄関や屋外が見渡せる位置に配置し、生徒の登下校の様子を確認や不審者侵入時に発見しやすい計画とします
- 各玄関にはインターホンと電気錠を設置し、職員室から施錠をおこなえる計画とします
- 保健室は特別支援室やフリースペースに近い位置に配置して連携しやすい計画とします

### ■ホール関連

- 正面玄関に面して開放的なホールを設置します
- 生徒のメイン動線となり、広く直線的な形状とすることで、死角をなくし視線を通るように計画します



**■ 2階普通教室**

- 2階には普通教室を3室配置して、1階から3階まで連続した階段と廊下の正面に配置します。
- 生徒会室と相談室を隣接して配置し、可動間仕切により一体的に利用可能にできるようにして、学年4学級となる際に対応できる計画とします。

**■ 体育館(上部)**

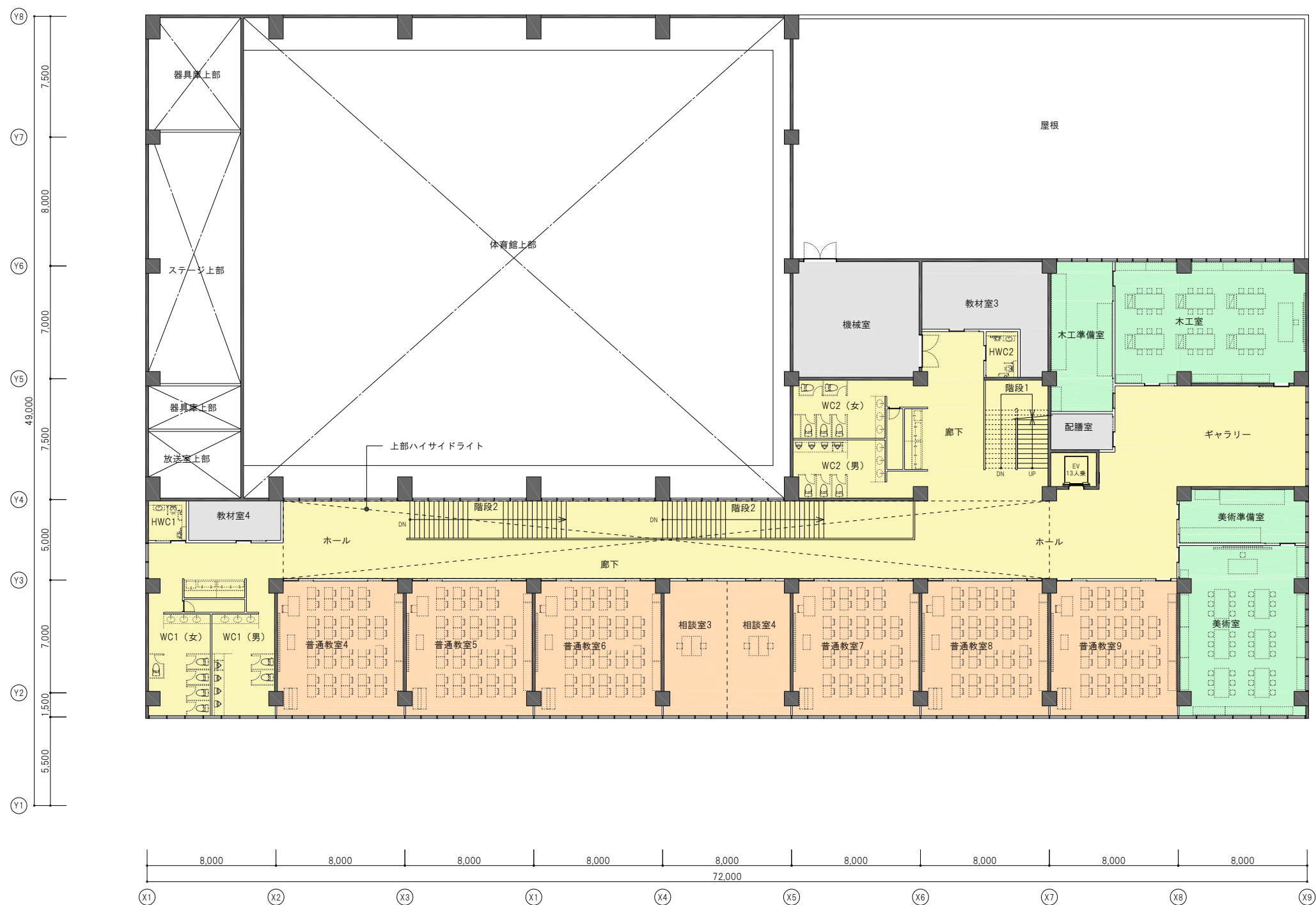
- 2階部分に放送室を設置します。
- キャットウォークを設置して、メンテナンスを行いやすい計画とします。

**■ 特別教室**

- 理科室、被服室+調理室など、関連する特別教室をまとめて配置します。
- 廊下に沿って、掲示ができるスペースを確保します。

**■ 防災関連**

- 浸水エリアであることを配慮して、電気室を2階に配置します。
- 防災備蓄倉庫を2階に配置します。



### ■ 3階普通教室

- ・3階には普通教室を6室配置して、1階から3階まで連続した階段と廊下の正面に配置します。
- ・相談室2室を隣接して配置し、可動間仕切により一体的に利用可能にできるようにして、1学年4学級となる際に対応できる計画とします。

### ■ 採光について

- ・普通教室はすべて南面から採光を確保します。
  - ・特別教室は南側のほかに、東・北側からも採光を確保します。
  - ・体育館および格技場は北側からの採光を確保します。
- また、3階廊下上部にハイサイドライトを配置して、階段や体育館上部へ採光を取り入れます。

### ■ 特別教室

- ・木工室+美術室は、関連する特別教室をまとめて配置します。
- ・2室の間に掲示ができるギャラリースペースを確保します。

### ■ 防災関連

- ・浸水エリアであることを配慮して、機械室を3階に配置します。